

DIAGNOSTICKÝ ÚSTAV

20

11



## 1. DIAGNOSTICKÝ ÚSTAV

Hlavní náplň a funkce diagnostického ústavu

Kdo se sem dostane?

Spolupráce pracovišť uvnitř DÚM

Vytváření bezpečného prostoru

Vytváření bezpečného vztahu

Chtějí o sobě vědět co nejvíce

Potřeba důvěry, ocenění, přijetí, respektu a akceptace

Diagnostická práce s klienty

(psycholožka Marcela Landová)

## 2. POPIS KLIENTŮ

Kdo jsou „zlobivé děti“?

Příběhy „zlobivých dětí“

Co je nejtěžší na práci s rizikovou mládeží

Doporučení pro ty, kteří chtějí pracovat s rizikovou mládeží

(psycholožka Marcela Landová)

## 3. CHARAKTERISTIKA A MOŽNOSTI VÝTVARNÉHO ATELIÉRU V DÚM

Specifika práce v domovském ateliéru

Možnosti a specifika tvůrčích dílen

(lektorka Martina Nováková)

## 4. VÝTVARÁ DÍLNA A VYBRANÉ PROJKETY

Hip hop „Normální život“ — vytváření hudebního videoklipu

„Šablony“ — sprejové grafity a malba ohněm přes šablony

Šest kilometrů dlouhá čára

## & NA ČTENÍ

# 1. DIAGNOSTICKÝ ÚSTAV

## POPIS INSTITUCE

(Mgr. Marcela Landová, psycholožka)

### HLAVNÍ NÁPLŇ A FUNKCE DIAGNOSTICKÉHO ÚSTAVU

- příprava a nová motivace svěřených dětí v dalším vzdělávání a v profesní orientaci
- pokus o porozumění sociální realitě dítěte – jeho možnostem a vytvoření náhledu na jeho chování v této realitě, zahájení rehabilitace nepřiměřených vzorců chování umístěného dítěte
- pokus o rehabilitaci vztahů s rodinným zázemím, se školou, s dalšími vychovateli
- příprava na návrat do rodiny a do společnosti, eventuálně na pobyt v ústavním zařízení nebo uplatnění metod sociálního učení s užitím některých psychoterapeutických postupů
- ochrana svěřených dětí před dostupností návykových látek
- řešení problému zneužívání toxických látek (oblast primární až terciární prevence, motivace dětí pro život bez drog – motivace k dlouhodobější léčbě, příprava na návrat do rodiny)

### KDO SE SEM DOSTANE?

Do Diagnostického ústavu pro mládež (zkr. DÚM) v Brně na ulici Veslařská 246 se dostane dítě (3-15 let) nebo dospívající (15-18 let) výhradně na základě rozhodnutí soudu (nařízení předběžného opatření, ústavní, příp. ochranné výchovy apod.). Příchod téměř každého mladistvého do diagnostického ústavu předchází marné pokusy řešit a odstranit jeho problematické chování. Děje se tak formou tzv. výchovných pohovorů s pracovníky sociálních odborů na úřadech, poradenských rozhovorů s psychology, dlouhodobějších dobrovolných pobytů ve střediscích výchovné péče nebo dokonce opakovanými pobytu v psychiatrických léčebnách. Neúspěšnost těchto výchovných působení je završena rozhodnutím soudu o ústavní výchově.

### SPOLUPRÁCE PRACOVIŠŤ UVNITŘ DÚM

Práce diagnostického ústavu je postavena na základě součinnosti několika pracovišť: škola umožňuje žákům doplnění a další rozšíření úrovně vzdělání v rámci povinné školní docházky nebo studia na některé střední škole či v různých profesních oblastech. Etopedické pracoviště se podílí společně s psychology, sociálními pracovníky a vychovateli na úspěšném zvládnutí prvního kontaktu s dítětem, na prohlubování a posilování adaptačních procesů a napomáhá vytváření vzájemných vztahů důvěry a spolupráce. Podílí se na realizaci komplexního vyšetření a diagnostiky dětí s ohledem na formulování krátkodobých i dlouhodobých cílů socializace, resocializace a reedukace, realizuje terapeutické a reedukační programy, spoluvytváří individuální plány osobnostního rozvoje dětí a další podklady potřebné k procesu přemístění dítěte po skončení diagnostického pobytu apod. Psychologické pracoviště zajišťuje kromě výše zmíněného psychologická vyšetření,

individuální a skupinovou terapeutickou práci s dětmi i s rodinou dítěte. Pracoviště sociálních služeb se věnuje zajištění základní sociální agendy, včetně zajištění a zpracování dokumentace dětí, řešení sociálně právních problémů dětí, evidencím, zpracováním agendy ve spolupráci s orgány sociálně právní ochrany dětí, soudy a osobami odpovědnými za výchovu. Vychovatelské pracoviště s nepřetržitým provozem zajišťuje péči o svěřené děti a zároveň funguje jako pracoviště pro příjem a krátkodobý pobyt dětí zadržovaných na útěku. Provádí mimoškolní diagnostickou, reedukační a terapeutickou činnost s dětmi v odpoledních zájmových činnostech, o víkendech a v době prázdnin. Součástí DÚM je i Středisko výchovné péče, které poskytuje preventivně výchovnou a podpůrnou péči dětem a mládeži, které nemají nařízenou ústavní výchovu, a to ambulantní či internátní formou.

Podrobněji o DÚM na <http://www.dum-brno.cz/top/pracoviste.htm> [online]. [cit. 8. 10. 2011].

### VYTVÁŘENÍ BEZPEČNÉHO PROSTORU

Prvním úkolem odborných zaměstnanců ústavu (psychologů, speciálních pedagogů, sociálních pracovníků a odborných vychovatelů) je zmírnit napětí, odpor a zoufalství právě přijatého dítěte a ulehčit mu adaptaci na novou situaci, kterou zásadně odmítá. Zmírnit jeho vztek nebo úzkostný pocit konce světa se dá prostřednictvím uspokojení jeho momentální potřeby, což bývá nejčastěji možnost telefonického či elektronického kontaktu s blízkými (s kamarády, partnery), se kterými se nestihl rozloučit s vysvětlením, že nějakou dobu nebudou mít každodenní kontakt, jak tomu bylo doposud. Důležité je také od první chvíle postarat se o „jeho prostor“ – postel, peřiny, skříň na osobní věci atd., kterými si vytvoří svůj vlastní bezpečný mikrosvět. Přestože většina dětí vnímá své umístění jako trest a k dospělým jsou nedůvěřiví, odborný personál ústavu se snaží těmto nemotivovaným dětem nabízet pomoc, změnit směr jejich dosavadní cesty, nabízet jiné životní alternativy.

### VYTVÁŘENÍ BEZPEČNÉHO VZTAHU

Při práci s umístěnými dětmi se osvědčily základní psychoterapeutické postupy: zásadní je navázání dobrého terapeutického vztahu, ve kterém se dítě cítí bezpečně, oceňované a podporované. K vybudování kvalitního a produktivního vztahu je třeba trpělivost dospělého odborníka v očekávání změn – osobnostní odolnost profesionála k neúspěchu svého úsilí, schopnost empatie, akceptace individuality dítěte, respekt k vývojovým potřebám dítěte, schopnost odborníka být ve vztahu autentický.

# 1. CHTĚJÍ O SOBĚ VĚDĚT CO NEJVÍCE

Individuální pozornost, která je dítěti věnována projevením skutečného zájmu a starosti o to, co se s ním děje a co prožívá, má pozitivní účinek na vnímání sebe sama a sebehodnocení mladistvého. Na cestě ke změně v jednání dítěte je důležité poskytnutí zpětné vazby – informovat dítě o jeho chování, a to jak slovně, tak formou bodového hodnocení, právě v kontextu bezpečného vztahu s dospělým, který je hodnotí. Děti chtějí o sobě vědět co nejvíce. Svoji osobnost, postoje, motivace a ambice formují do velké míry na základě toho, jak je vidí a jaký smysl jejich projevům dává jejich okolí. Významný je proces učení se nejen vědomostem – podpora v získávání nových informací, ale i učení se dovednostem (zejména těm sociálním), které v mladém člověku podmiňují pozitivní pocit kompetence a autonomie. Kvalitní profesionální vztah mezi odborníkem a dítětem přináší vzájemnou otevřenost a důvěru, které jsou základním nositelem psychické změny užitečné k tomu, aby mohlo dítě objevovat místa, kde se jeho obtíže nacházejí a porozumět tak sami sobě i reakcím svého okolí. Pro drtivou většinu umístěných dětí je tento „terapeutický proces“ zážitkem blízkým katarzi.

## POTŘEBA DŮVĚRY, OCENĚNÍ, PŘIJETÍ, RESPEKTU A AKCEPTACE

Mnohé děti sdělují, že doposud nemají ve své vztahové historii zážitek důvěry, přijetí, ocenění, respektu a akceptace. Bezmála všichni referují, že si s nimi „nikdo nikdy takto nepovídá“, nezajímal se o ně, nenaslouchal jim a mají tím na mysli hlavně své rodinné zázemí.

## DIAGNOSTICKÁ PRÁCE S KLIENTY

Další rovina práce s umístěným dítětem spočívá v diagnostice jeho osobnosti (schopnosti, předpoklady, znalosti, motivace, emocionalita, sebeovládání, vnímání reality, míra osobnostního poškození, event. rozvíjející se psychopatologie atd.), na které se může vystavět další prognóza následného vývoje dítěte. Na diagnostice se podílí všichni odborní pracovníci zařízení (psychologové, speciální pedagogové, vychovatelé, učitelé), kteří s dítětem pracují jak individuálně, tak ve skupině s dalšími dětmi. Své odborné postřehy a závěry společně konzultují na diagnostických radách. Primární snahou všech – dětí i dospělého odborného personálu – je ověřit možnost návratu dítěte do jeho prostředí (domov, škola), kde selhávalo. V tomto úsilí je nutný kontakt s rodinnými příslušníky, zejména s rodiči, s prarodiči, s lidmi, kteří se podílí na výchově dítěte (např. s pěstouny, partnery – i tehdy, jsou-li považováni za nežádoucí, rovněž s pedagogy z původní školy, kterou dítě navštěvovalo).

Po adaptační fázi, kdy se dítě stabilizuje v zařízení a pracuje na náhledu na svou situaci, odjíždí po dohodě a konzultaci s rodinou na zkušební víkendové pobyty. Opakovaná úspěšná zvládnutí pobytu v rizikovém prostředí a dobrá spolupráce s rodinou slibuje návrat dítěte zpět do jeho původního zázemí, i když trvá nařízená ústavní výchova. V kompetenci diagnostických ústavů je rozhodnutí, kde bude dítě takovou soudem nařízenou ústavní výchovu vykonávat. Buď ve výchovném zařízení (dětský domov, „polepšovna“ čili „pasták“)

nebo – v rámci tzv. dohody o přechodném ubytování mimo zařízení – může dítě s ústavní výchovou pobývat doma, ovšem za přesně definovaných podmínek. Podmínky se týkají smysluplného programu dítěte, čili: docházka do školy nebo do práce, respektování pravidel domácnosti, plnění si dalších povinností atd., podle individuální problematiky dítěte. V případě, že dítě není schopné se bezproblémově stabilizovat v rizikovém prostředí, v němž už dříve selhávalo, připravují je odborní pracovníci diagnostického ústavu na přemístění do dalšího výchovného zařízení. Tato příprava by měla směřovat k tomu, aby dítě následný pobyt v ústavním zařízení (v tzv. pastáku), vnímalo jako další možnost a šanci být úspěšný, dál se rozvíjet v bezpečném, chráněném prostředí s lidmi, kteří o ně projeví zájem a ocení ho.

*Všechna ústavní zařízení, včetně dětských domovů a středisek výchovné péče se řídí zákonem č. 109/2002 Sb., o výkonu ústavní výchovy nebo ochranné výchovy ve školských zařízeních a o preventivně výchovné péči ve školských zařízeních a o změně dalších zákonů. [online] 2004. [cit. 21. 6. 2006]. Dostupné na <http://www.atre.cz/>.*



1.



# 2. POPIS KLIENTŮ

(Mgr. Marcela Landová, psycholožka)

## KDO JSOU „ZLOBIVÉ DĚTI“?

„Zlobivé děti“ nebo odborný název „riziková mládež“ charakterizuje dospívající, kteří jsou náchylnější k nepřiměřenému chování a u kterých je riziko selhání větší. Jako ekvivalent by se mohl použít termín „ohrožená mládež“.

Do diagnostického ústavu děti zpravidla nepřicházejí dobrovolně a své umístění tedy vnímají jako trest. Drtivá většina z nich s umístěním nepočítá, děti tak přichází v lepším případě překvapené, častěji však nazlobené (na své okolí, které je do DÚM dostalo – rodina, kurátor, škola), v odporu (k zaměstnancům ústavu), vyděšené, plačící.

Do diagnostického ústavu bývají umístěny ale i děti, které nemají výchovné potíže – diagnostický ústav jim slouží jako dočasný azyl před umístěním do výchovného zařízení nebo do dětského domova ze sociálních důvodů. Stává se, že děti samy žádají (prostřednictvím sociálního odboru) o rozhodnutí soudu o umístění do ústavní výchovy, protože jejich životní podmínky (situace v rodině) jsou pro ně nesnesitelné.

Do Diagnostického ústavu pro mládež přichází mladiství (DÚM Brno je koedukované zařízení, tedy chlapci i děvčata pohromadě), kteří z psychologického hlediska jeví známky poruch chování neboli známky sociální patologie, jejichž vznik a projevy jsou velmi rozmanité. Základní příznaky poruch chování jsou opozičnictví a agresivita, odvozené příznaky jsou výbuchy zlosti, nadměrné rvačky, tyranizování, krutost k jiným lidem nebo i ke zvířatům, ničení majetku, krádeže, záškoláctví, lhaní, v neposlední řadě vážný experiment s tvrdou drogou, nadměrná konzumace alkoholu. Jde tedy o chování, které děti negativně stigmatizuje, dostává je na okraj společnosti. Děti na sebe dlouhodoběji slyší jen záporná hodnocení od svého blízkého i širšího okolí, zažívají odmítavá gesta od lidí, kteří jsou pro ně emočně a citově významní.

## PŘÍBĚHY „ZLOBIVÝCH DĚTÍ“

Ve vyprávění ústavních dětí lze najít stopy nebo **jasné znaky nepřítomnosti či narušení vztahu s jednou nebo více osobami**, které hrály anebo měly v životě ohroženého dítěte hrát podstatnou, tzv. nezastupitelnou roli. V příbězích těchto dětí se najde minimálně jedna, zpravidla však řada, někdy celý řetězec událostí, které jim šanci na smysluplný a bezpečný vztah nadlouho odebraly nebo takovou šanci vůbec neposkytly. Sdělují prožitky strachu, úzkosti, nekonečný smutek, zklamání, pocity prázdna a bolesti nad nenaplněnými touhami po láskyplném vztahu. Prožitek ztráty milované osoby, který může být dočasný i opakovaný, stejně jako prožitek odmítnutí nebo trvalého nezájmu ze strany těch, od kterých dítě očekává přirozeně nejvíce a na nichž je od narození závislé, je jedním z nejbolestivějších a nejvíce traumatických prožitků lidské existence. Úzkost ze ztráty nebo z odmítnutí milované osoby, na které je dítě závislé, je tak intenzivní, že může jedince zahltit a ovládnout. Tyto své negativní pocity pak v sebeobraně a pro zachování své vlastní integrity a identity, pro vlastní přežití, přenáší na jiné osoby. Cítí se znehodnocený a nepochopený. Zlobí se na svět okolo sebe, ale také na sebe sama. Zlost směřuje nejen

na skutečného nebo domnělého původce ohrožení (traumatu), ale na kohokoli, kdo se nachází v jeho blízkosti. Ublíží i sám sobě (drogami, alkoholem, odmítáním jídla, závislými vztahy, ve kterých se nechá týrat, atd.). Rizikově se chovající děti a dospívající potřebují najít a zažít funkční vztah víc, než trest a vnější regulaci. Ne-li autentický, partnerský vztah, tak alespoň terapeutický vztah, v němž je schopen jejich bolesti sdílet profesionál. K dalším základním pomocným postupům v nápravě vztahu dítěte k sobě i ke světu patří – kromě postupů psychotherapeutických – také práce s rodinou a farmakoterapie. Lékaři hovoří o genetických dispozicích k rizikovému chování, o poruchách tvorby hormonu štěstí (serotonin). Psychologická vyšetření dětí ve výchovných zařízeních zjišťují drobné poruchy v myšlení a v poznávacích procesech, které zhoršují schopnost vnímat sprvné sociální interakce. Psychodiagnostika odkrývá výrazně zhoršující se empatii, zvyšující se tendence k úzkosti a strachu, které se odrazí i na tělesném zdraví. Pokud se už ve školním věku nezačíná rehabilitace prožívání intenzivní psychotherapií a farmakoterapií, stoupá riziko rozvoje poruch osobnosti, psychopatie s anetickými rysy (bezcitnost) a zvyšuje se riziko trestné činnosti.

## CO JE NEJTĚŽŠÍ NA PRÁCI S RIZIKOVOU MLÁDEŽÍ

- ujasnit si, čeho chci dosáhnout
- ujasnit si, do jaké míry chci něco měnit já a co je reálná potřeba klienta
- připravit se na to, že nejvíc energie stojí překonávání odporu, nezájmu, nedůvěry klientů, což je emočně vysilující
- připravit se na nestálost klienta, naučit se chápat časté změny v chování, prudké změny od kooperace až k agresi, dále na nestálost ve vztazích, na výkyvy v atmosféře, v jejich interpretacích vlastního jednání
- naučit se vyrovnávat s opakujícími se selháními klientů, s návraty původních problémů a poruch, na jejichž změnách jste dlouho pracovali. To je totiž základ jejich problémů, protože okolí je vnímá jako „beznadějně případy“ a oni si pak na základě tohoto negativního sociálního obrazu vytváří obraz o sobě
- naučit se zvládat svoje pocity – od lhosti, zklamání, přes hněv až zuřivost na rodiče, kteří podřizují dítě svým zájmům
- naučit se být trpělivý

## DOPORUČENÍ PRO TY, KTEŘÍ CHTĚJÍ PRACOVAT S RIZIKOVOU MLÁDEŽÍ

- klást si otázky
- být sami sebou
- být otevřený ke změně
- uvažovat o tom, co klientovi poskytují
- neodmítat zpětné vazby a být současně „in“ i „out“
- vložit se do vztahu s klientem, ale nepřijmout jeho manévry a „triky“, nevztahovat všechny emoce klienta na sebe, nepodléhat citům



## 2.

- být schopný pracovat s negativními emocemi a mít výdrž
- být vnímavý vůči klientům a stavět i na minimálních pozitivních projevech klienta
- být důsledný a nebát se experimentovat
- nebát se vytvářet si vlastní styl práce s klientem, ale vždy konzultovat se zkušenějšími kolegy
- vyžádat si odbornou supervizi



Projekt zaměřený na grafity / místnost „čajovny“ v DÚM



Prostorová práce v ateliéru na Pedagogické fakultě MU



Prostorová práce v ateliéru na Pedagogické fakultě MU



Příprava velkého grafity v ateliéru na Pedagogické fakultě MU



Projekt Aargh!!! / tvorba komiksového příběhu



Akce s trubkami / performance na chodbě Pedagogické fakulty MU (červ)



# 3. CHARAKTERISTIKA A MOŽNOSTI VÝTVARNÉHO ATELIÉRU V DÚM

(Mgr. et. MgA. Martina Nováková, lektorka)

## SPECIFIKA PRÁCE V DOMOVSKÉM ATELIÉRU

Náplň dne klienta diagnostického ústavu (dále jen „dítě“) se stanovuje na společném ranním shromáždění, na němž jsou přítomni nejen děti, ale i psychologové, speciální pedagogové a odborní vychovatelé. Podle aktuálního stavu a situace jsou pak rozděleny do daných skupin (atelier, škola, psycholog a další).

Součástí DÚM Brno je výtvarný atelier, který se nachází v samostatné budově, nedaleko ústavu. Frekvenci návštěv si děti zčásti určují samy (dle míry zaujetí), zčásti na základě vzájemné dohody speciálních pedagogů na ranním shromáždění.

Dílna svým vybavením připomíná běžný výtvarný atelier ZUŠ a převažuje v něm práce se čtyřmi základními technikami – kresba, malba, grafika a tvorba s keramickou hlinou. Výtvarná činnost zde však neplní funkci estetickou, ale převážně arteterapeutickou, díky níž děti ventilují psychickou nestabilitu, napětí, zlost či agresivitu pocházející z prostředí, z něhož byly soudně odebrány. Ve výtvarné tvorbě dětí umístěných v diagnostickém ústavu se objevují charakteristické motivy, jakými jsou mříže, srdce, postava, symboly drog, barvy černá a červená, reflektující vnitřní emoční rozpoložení. Tedy znaky v mnohých případech přímo odrážející původ dítěte. Nezřídka jsou součástí kreseb i básně o smrti, touze a lásce.

Hodiny v atelieru probíhají za přítomnosti Mgr. Miroslava Janíka, který se o tuto sekci stará. Svou činností se snaží s dítětem začít komunikovat na přátelské úrovni, za pomoci mnoha psychologických metod v kombinaci s výtvarným jazykem. Na konci každého pracovního bloku je dítě slovně hodnoceno, jsou vyzdvíženy kladné chvíle jeho výtvarné aktivity, zároveň se také dozví momenty, v nichž pochybilo. Podle aktivity dostane bodové ohodnocení (za každý pracovní blok jsou základem 2 body, v případě výrazně kladného přispění v hodině +1 bod, nebo naopak mu body mohou být odebrány na pouhý 1 bod) a slovní ohodnocení, které je zapsáno do osobní dokumentace každého klienta DÚM. Reflexi dělají i samy děti, reagují tak upřímně a otevřeně na činnost pedagoga, vztahy s ostatními. Díky této technice je pak možné odbourat napětí mezi dětmi. Upřímná a otevřená komunikace je velice důležitou součástí práce s dětmi umístěnými v diagnostickém ústavu.

Motivujícími jsou i pravidelné „kulturní pátky“, kterých se účastní téměř veškerý personál DÚM, děti, občas i rodinní příslušníci klientů. Jsou zde přednášeny autorské básně, vystavena a prezentována výtvarná díla. Velmi častá jsou také taneční a hudební vystoupení. Přátelská a radostná atmosféra těchto akcí děti povzbuzuje v činnostech, které například před příchodem do ústavu nikdy nezkoušely a za něž mohou být i obdivovány a sklidit potlesk od ostatních (tanec, zpěv, malba...).

## MOŽNOSTI A SPECIFIKA TVŮRČÍCH DÍLEN

Diagnostický ústav poskytuje studentovi-budoucímu pedagogovi ideální příležitost vyzkoušet si, otestovat a nalézt vlastní pedagogické kvality, přednosti, ale také nedostatky. Aktuální nálada dítěte umístěného do diagnostického ústavu je důležitou proměnnou, která může zásadně ovlivnit či změnit původní studentův záměr.

**Před zahájením** tvůrčí dílny doporučujeme studentům alespoň jednu individuální návštěvu výtvarného atelieru. Student si zde udělá nejen představu o běžných pracovních činnostech v atelieru, ale především se setká s klienty v jejich „domovském“ prostředí. Tato návštěva poskytuje studentovi důležitá fakta, která mu pomohou zvolit téma, na něž zaměří svoji činnost s dětmi v rámci Tvůrčí dílny.

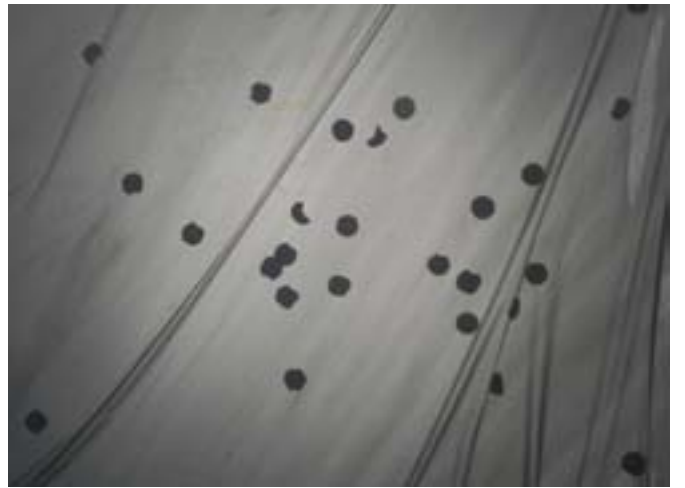
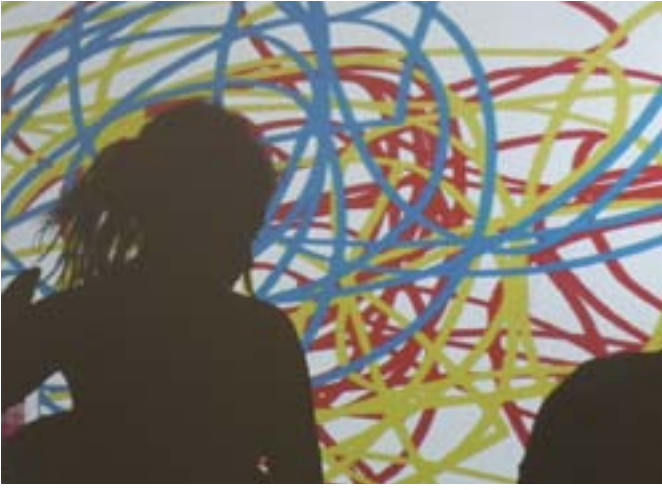
Dříve, než si student definitivně určí téma, je důležité si uvědomit **tři základní pravidla**:

1. Prvním z nich je **atraktivita**. Zjistěte, jaké mají děti vlohy, co je jim blízké, a zkuste téma přizpůsobit „na míru“. Velice dobře přijímané jsou činnosti mimo zdi ústavu. Může se tedy jednat o společný land art, pohybovou aktivitu, prožitkovou činnost, pixelaci (nebo jiné animační metody) v okolním parku, lese, na pedagogické fakultě, kdekoli.
2. Druhým důležitým pravidlem je **přiměřenost**. Ačkoli se téma může studentovi zdát jakkoli dokonalé, je třeba zohlednit míru zkušenosti dětí. Děti ze znevýhodněného sociálního prostředí možná nikdy nepracovaly s multimédiem, kamerou, některé netuší, jak se dělá animace. Zvažte tedy, jakou cestou se vydáte. Téma by mělo být náročné v takové míře, aby jeho absolvování bylo lákavé a při práci na něm se děti něco nového/zajímavého dozvěděly. Příliš komplikované projekty se mohou setkat s jejich nezájmem; trvá-li navíc náročná činnost i další dny dílny, některé děti to spíše odradí a aktivity se následující den odmítnou zúčastnit. Ideálním kompromisem je přiměřeně náročné téma, ze kterého uvidí výstup již první den. Další den (dny) pak může být téma dále rozvíjeno (změnou výtvarné techniky, natočením dalšího dílu příběhu atp.).

3. Posledním bodem je spíše doporučení. Ať již student zvolí jakýkoli pedagogický přístup k práci s dětmi z diagnostického ústavu, měl by **být sám sebou, zvládat vlastní emoce, naslouchat**. Student bude vystaven chování psychicky nestálých dětí, které je třeba neustále motivovat a snažit se překonat jejich nechuť ke zkoušení nových věcí cestou nejmenšího odporu. Důvěra a otevřenost, kterou si student u dítěte získá, se pak promítne nejen ve výsledném výtvarném výstupu, ale také ve společném zážitku z celé tvorby.

Závěrem je třeba zdůraznit, že všechna témata pro dílny, materiálové požadavky a výběr místa pro práci s dětmi by měly být konzultovány s lektorkou. Dále pak nejasnosti z hlediska chování a přístupu ke klientům (vlastní nejistota, problematické či krajní situace) musí být konzultovány s psychologem na reflexivních seminářích, či s jinou kompetentní osobou působící v rámci projektu.

3.



# 4. VÝTVARNÁ DÍLNA A VYBRANÉ PROJEKTY

(z rozhovorů se studenty – autory, spoluautory a aktéry jednotlivých výtvarných projektů)

## HIP HOP „NORMÁLNÍ ŽIVOT“ VYTVÁŘENÍ HUDEBNÍHO VIDEOKLIPU

SPUSTIT VIDEO

(z rozhovoru se studentkou Evou Vyškovskou)

### Jak to začalo?

Chtěla jsem dělat klip, nejlépe na jejich vlastní hudbu a nějak využít pixelace – animace pohybu. Předtím jsem to nikdy v praxi nezkoušela. Přišla jsem za děčkama v diagnostáku a zeptala jsem se, kdo by chtěl se mnou dělat klip, a přihlásili se dva kluci. To, že to byl hip hop, vyplynulo ze situace a z toho, co kluky baví. Klip jsem navrhla taky vzhledem k jejich věku, myslím, že je to období, kdy jsou pro ně klipy k hudbě zajímavé.

### Základní východisko a motiv

Moje východisko a vlastně i prvotní představa byla, že bych pracovala s Biblií. Myslela jsem si, že si z toho budou spíš dělat srandu nebo to dokonce znevažovat, ale naopak, to mě hodně překvapilo, brali to hrozně vážně. Motivem hip hopového textu je konflikt dobra a zla, kdy je dobro a zlo ve vzájemném dialogu. Sice nakonec to není natočený jako doplňující se rozhovor, ale původní myšlenka taková byla. Kluci mi to vysvětlovali tak, že jde o život „před diagnostákem“ a „po něm“. Překvapilo mě, jak výchovně to brali. Mělo to v sobě takové školské výchovné tendence. Nebyla v tom žádná rebelie. A právě Bibli kluci použili ve smyslu symbolu dobra – žádný znevažování.

### Jak to probíhalo?

Celé to proběhlo moc dobře, bylo to příjemné. Zpočátku jsem měla obavy, jak se mi s klukama bude pracovat, ale bylo to úplně bez komplikací, úplně přirozený, chovali se adekvátně jejich věku. Jeden z nich to celé táhnul, on je opravdu silná osobnost, trochu jako „kápo“ v diagnostáku. Dokázal toho druhého hodně namotivovat, takže na tom opravdu pracovali a stihlo se to dokončit.

Nemusela jsem klukům tak pomáhat, jak jsem si myslela, byli hodně šikovní. Šlo jim to dobře s foťákem, akorát pak jsem víc pomáhala se stříháním. To jsem dělala spíš sama, protože u počítače může sedět jen jeden a ostatní se jen dívají, jde to pomalu, je potřeba trpělivost. Taky ten třetí den byli takový unavení a ztahaní, pořád říkali, jak jim to nejde. Začali si trochu nevěřit, zvlášť jeden z nich si dost nevěřil, že to zvládne.

Klip se natáčel venku, na ulici. Myslím, že taky hodně ocenili, že mohli vypadnout z baráku, změnit prostředí. To chtěli.

Vše si vymysleli sami, celý ten příběh, vůbec jsem je nikam nemanipulovala, spíš jsem pomáhala víc až se stříháním. Myslela jsem si, že nejdřív se udělá hudba a pak na ni klip, ale nakonec to bylo opačně. Nejdřív se natočil klip, a pak tam kluci přidali nějaký beaty a doplnili to rapem.

*„Chtěl bych žít život, jako žiješ ty,  
normálně se smát a neutápět se v depresi.  
Chtěl bych, aby na mě byla máma pyšná,  
a ne aby ve mně viděla stále toho kripla.  
Samota tě dostala, nevíš, co se děje,  
držíš se naživu,  
podívej, kam ten život spěje.  
Nevím, jak okolí, jenom bolest hlavy,  
co se děje, přestávám dýchat,  
začínají obavy.  
Pomalu a jistě blíží se tvůj konec.  
Kámo, nevím, jak to dopadne, nejsem věštec.  
Někdy je to těžké bojovat tu sám,  
tak zvedni hlavu a posuň se dál.  
....  
Vzpomínám na to, jak jsem byl malej,  
život byl ještě bezstarostnej,  
svět byl ještě dokonalej,  
jet byl pojem neznámej.*

*Když Bůh ztratil víru v člověka, seslal na zem zlobu a bolest.*

### Kolik času to zabralo a co bylo potřeba mít?

Celkově to zabralo 3 dny i se sestřiháním a se skládáním slov. Kluci slova napsali během jedné noci. Jeden z nich pak tu svoji část dokonce ztratil a musel to celé vymyslet znovu na místě. Potřebovali jsme stativ, foťák, program Premiéra, ve kterém se to stříhalo, mikrofon a aparaturu na „lapání“ zvuků.

### Jaké bylo hodnocení a přínos?

Když to bylo hotové, donesli jsme to do diagnostáku a pustili jsme to ostatním. Všem se to hrozně líbilo a dávali to najevo: „Kurva, to je dobrý, to je psycho...“, ve smyslu pochvaly. Kluci byli hrozně pyšní. V jednu chvíli si nevěřili, že to dokážou, ale povedlo se to. Říkali, že se za to nemusí stydět. A já jsem měla taky strašnou radost.

### Jaká byla komunikace?

Z komunikace jsem vůbec neměla strach, spíš z některých spolužáček, protože se chtěly furt scházet a připravovat se „... protože jinak nás ty děcka prý převálcujou...“. Ten pocit jsem já ale neměla, komunikace probíhala přirozeně. Dokonce jsem se trochu těšila, že se to třeba nějak zadrhne, budou nějaké krizové situace, budu si muset poradit, ale proběhlo to úplně normálně.

### Jak to udělat ještě jinak?

Zapojit jiné hudebníky, udělat vlastní kapelu, vlastní hudbu – propojit výtvarno s hudbou. Myslím, že děti v tomto věku se na sebe rády dívají, rády se vidí, buď na fotkách, nebo ve filmu, a proto je děláni klipů tak bavilo. Samy v něm hrály. Ostatní pak chodily kolem mě a říkaly: my chceme taky dělat klip.

### Zvláštní momenty

V tom klipu jde o to, že kluk – feťák ukradne holce na ulici kabelku. Takže mi říkali: „Běž po chodníku a já ti jako ukradnu



# 4.

kabelku.“ A tak já ze srandy a trochu i vážně: „A můžu si radši vytáhnout peněženku?“ A myslela jsem, že se třeba ohradí: „Já ale nekradu“, ale nic takového neřekli. Jen „Jasně, vyndej si ji...“. Prostě úplně v pohodě.

## Z HLEDISKA NOVÝCH MÉDIÍ

### Metody:

Projekt „Normální život“ je výraznou ukázkou toho, kam lze ve výstupu s klientem dospět, použijeme-li sice jednoduchých metod a prostředků, ovšem s větší mírou tvůrčí invence a osobního vkladu. Podstatným aspektem při realizaci klipu bylo definování základního dějového rámce v komunikaci s klienty. Je vhodné stanovit si alespoň základní obsahovou představu v předpokládaném čase (kdy, jak a co se bude dít), ale zároveň být připraven zachytit předem neočekávané momenty (skupina dětí jde ze školky, záběr na oprýskanou stěnu).

Z technického hlediska je pixelace v tomto případě velmi plynulá, protože akce byla zachycena velkým množstvím snímků. Tvůrci při záznamu uplatnili střídání více typů záběrů (celek, polocalek, detail), animovali také vlastní pohyb fotoaparátu (zoom na obličej, švenk na oprýskanou stěnu), což přispívá k dynamickému průběhu výsledného videa. V první verzi klipu nastal problém s hlasitostí rapové stopy, která nebyla dostatečně srozumitelná. Zaznamenaný zvuk lze pomocí programových filtrů dodatečně zesílit, dochází ovšem k výrazné ztrátě kvality a srozumitelnosti. Proto je zapotřebí dbát o to, aby úroveň hlasitosti byla dostatečná již při samotném záznamu.

### Použité prostředky:

- 1) digitální fotoaparát
- 2) stativ
- 3) field recorder – zvukový záznamník, mikrofon, sluchátka





## 4. „ŠABLONY“ SPREJOVÉ GRAFITY A MALBA OHNĚM PŘES ŠABLONY

(z rozhovoru se studentkou Evou Šefčíkovou)

### Jak to začalo?

Vzpomněla jsem si, že jsme na jednom studijním pobytu sami sebe „zvěčňovali“ na volnou betonovou zeď a byl to dobrý pocit. A taky jsem si říkala, že by je spreje mohly zaujmout, že je to blízky jejich věku. Další výhodou je, že to není výtvarně náročné. Člověk nemusí umět realisticky kreslit. Jen je to náročné na trpělivost, než se vytvoří šablona.

### Postup

**Tvorba šablony** — Člověk se vyfotí, celé tělo nebo obličej. Nejlépe na bílém pozadí. Pak se fotka převede do černobílého formátu, stačí ve Wordu. Promítne se to přes projektor na zeď a obraz se obkreslí na velký formát papíru. V šabloně vyznačíme místa, která se mají vyříznout. Vyřezává se řezákem na tvrdé podložce.

**Opalování ohněm** — dýmem ze svíčky: Papír a šablona se připevní na polystyrénovou desku. Deska se připevní nejlépe na strop a šablona se dýmem ze svíčky opaluje.

**Bezpečnostní pravidla:** Při práci se spreji doporučujeme používat respirační papírové masky, popř. rukavice. Při vyřezávání šablon je třeba ujasnit si pravidla bezpečné práce s řezákem a otevřeným ohněm při opalování.

**Pomůcky:** digitální fotoaparát, diaprojektor, řezáky, velký formát papíru, polystyrénové desky, spreje.

### Jak to probíhalo?

Práci se šablonou a sprejem předcházela malba ohněm. Celý první den zabrala příprava šablon. Někteří stihli v ten den ještě malbu ohněm. Sprejovala se místnost v diagnosticku nazývaná „čajovna“. Taková společenská místnost.

Vyřezávání šlo dobře, občas byl trochu problém s představou toho, co vyřezat a co nechat nevyřezané.

Hned první den vznikl trochu konflikt. Kluků bylo pět a pohádali se mezi sebou. Taky neměli trpělivost pro práci se šablonou. Výsledek nebyl hned vidět, tak je to přestalo trochu bavit. Trošku jsme byli razantnější a reakce byla taková, že se k nim chováme nějak autoritativně. To nás mrzelo, že to nevyšlo. Druhý den se to ale spravilo. Někteří sice už v práci nepokračovali, ale zase přišli noví, kteří byli nadšení. A myslím, že nakonec byli všichni spokojení. **Jakmile jeden řekl, že je to nanic, tak se změnila energie v celé skupině.**

Na začátku jsme ukazovali možnosti, ukázky, vysvětlovali techniku. Ale možná jsme trochu podcenili úvod. Mohli jsme je víc motivovat, povykládat jim víc o street artu. Je potřeba víc myslet na motivaci, být pohotový, připravení na to, že se nálada může změnit a že se s tím musí něco udělat. **Je potřeba myslet na vytváření příjemné atmosféry.**



Malba ohněm přes šablonu



Malba ohněm přes šablonu



Výsledný obraz po opalování ohněm

## 4.

### Jaké bylo hodnocení a přínos?

Poté, co už byl vidět výsledek a celá místnost byla vyzdobená a pokrytá motivy ze šablon, tak to bylo hodnoceno dobře. Byla dobrá atmosféra. Všichni se přišli podívat. Poseděli jsme tam, povykládali jsme, bylo to takový kamarádský. Byli spokojeni.

Člověk si uvědomil, že záleží i na vztazích mezi nimi, že se mohou ve skupině dětí projevit vztahy a situace, na které se člověk nemůže připravit. Někdo někomu nedá cigaretu a vzniknou tam konflikty, které ovlivní průběh dílny.

### Zvláštní momenty

Holky posunuly samy od sebe práci se šablonou a opalování ohněm dál. Šablony začaly vysypávat jehličím a dalším materiálem. Vznikla zajímavá řada portrétů, vytvořených na zemi. V tomto směru, tj. na využití jiného materiálu, než jen sprejů, by se dalo pracovat dál.



Sprejové grafity / „čajovna“ v DÚM



Sprejové grafity / „čajovna“ v DÚM



Sprejové grafity / „čajovna“ v DÚM



## 4. ŠEST KILOMETRŮ DLOUHÁ ČÁRA

SPUSTIT VIDEO 1

SPUSTIT VIDEO 2

(z rozhovoru se studentem Jiřím Kamanem)

### Jak to začalo?

Nápad s vytvářením čáry pomocí sportovní „lajnovačky“ vznikl spontánně. Lajnovačku jsme sehnali, a to byl základ. Po skončení akce zůstala v DÚM, kde je s ní možné dál pracovat.

Původní představa byla taková, že na dvoře na pedagogické fakultě vznikne pomocí ježdění s lajnovačkou za doprovodu hudby, hlavně bubnů, hra se zanechanou bílou stopou – čárou.

**Pomůcky:** lajnovačka, vápno (místo vápna pak plavená křída).

### Jak to probíhalo?

Původně jsme chtěli tvořit jen na dvoře. Ale protože byly státnice a lajnovačka dost hlasitě rachtá, tak jsme se kvůli hluku museli odebrat mimo fakultu. Akci jsem sledoval zeshora a snažil jsem se fotit. Jednalo se o týmovou práci, co se týče vedení akce. Na dvoře se to nerozvinulo do podoby, kterou jsme si představovali. Než si každý zaježdil a zablblnul, než se začalo pracovat s jednotlivými tvary, začaly se rozvíjet jednotlivé motivy, tak jsme byli z fakulty „vyhnáni“.

Pak se zrodil ten nápad, vytvářet čáru po cestě a mapovat tak terén od fakulty k diagnostáku. Byla to spontánní akce. Propojení diagnostáku a „pajdáku“ čárou – ten smysl v samotném propojení – to se objevilo až zpětně, nebyl to ten první impuls.

### Jakou roli hrála hudba, bubnování?

Pomohlo je to uvolnit. Byli takový stažení. Celý den jsme dílnu s bubnováním propojovali, provázelo nás. Začínali jsme tím a předtím jsme taky pracovali ten den hlavně se spontaneitou, akční malbou apod.

### Jaká byla komunikace?

V průběhu cesty se to roztrhalo, děti šly ve skupinkách. Cesta nebyla jednoduchá, měly za sebou celý den tvoření na fakultě. Popravdě jsem čekal, že na konci budou otrávenější, ale ani ne. Oni si taky asi tou cestou pořešily svoje věci, nebo se roztrhaly do skupinek. My jako studenti jsme toho mohli využít a zapojit se s nimi do hovoru. Nevím, jestli to bylo tou lajnovačkou, ale nebyli tak otrávený, jako kdyby je někdo hnál do domova.

### Jaké bylo hodnocení a přínos?

Na závěrečném shrnutí jsme se dívali na fotky z akce. Teprve tam vznikl nápad se symbolickým smyslem propojení fakulty a diagnostáku. Smáli jsme se taky, že jsme „lajnovali“. Kdyby bylo víc času, tak si dovedu představit, že by se pracovalo spíš land artovým způsobem a víc by se zasahovalo do prostředí města, víc v souvislosti se street artem, se zásahem do veřejného prostoru jako formou komunikace.



## POZNÁMKOVÝ APARÁT

- LABÁTH, V. a kol. *Riziková mládež*. Praha: SLON, 2001. ISBN 80-85850-66-4, 2001.
- ŘÍČAN, P., KREJČÍŘOVÁ, D. a kol. *Dětská klinická psychologie*. Praha: Grada, 1997. ISBN 80-7169-512-2.
- Sborník z mezinárodní konference k problematice ústavní a ochranné výchovy - Respekt k dítěti*. Hotel TOP Praha, 23. 6. – 25. 6. 2010.
- Uplatňované přístupy při práci s ohroženou mládeží v DÚM Brno, zajímavé články a odkazy na odbornou literaturu v této oblasti jsou dostupné na <http://www.dum-brno.cz> [online].
- Sborník aktuálních a dobrých příspěvků z konference věnované mladistvým a zneužívání drog: PRESLOVÁ, I., HANKOVÁ, O. a kol. *Mladiství a drogy*. Sborník odborné konference. Praha: Sananim, 2010. ISBN 978-80-904536-0-9 Dostupné rovněž na <http://www.dum-brno.cz/data/8383.pdf>
- ČERMÁK, I. *Lidská agrese a její souvislosti*. Žďár nad Sázavou: Fakta, 1999. ISBN 80-902614-1-8
- ČÍRTKOVÁ, L. *Kriminální psychologie*. Praha: Eurounion, 1998. ISBN 80-85858-70-3
- FRIEDENBERG, E. Z. *Dospělost bez dospívání*. Praha: Mladá fronta, 1967. ISBN 23-163-67
- FROMM, E. *Anatomie lidské destruktivity*. Praha: Nakladatelství Lidové noviny, 1997. ISBN 80-7106-232-4
- GLASSER, W. *Terapie realitou*. Praha: Portál, 2001. ISBN 80-7178-493-1
- HANZOVÁ, M., KODÝM, M., KREMLIČKOVÁ, M. *Práva a povinnosti našich dětí*. Praha: Victoria Publishing, 1995. ISBN 80-7187-007-2
- KOPŘIVA, K. *Lidský vztah jako součást profese*. Praha: Portál, 1997. ISBN 80-7178-150-9
- KOUDELKOVÁ, A. *Psychologické otázky delikvence*. Praha: Victoria Publishing, 1995. ISBN 80-7187-022-6
- KOUKOLÍK, F., DRTILOVÁ, J. *Vzpoura deprivantů*. Praha: Makropulos, 1996. ISBN 978-80-7262-410-2
- LABÁTH, V. a kol. *Riziková mládež*. Praha: Slon, 2001. ISBN 80-85850-66-4
- LANGMAJER, J., MATĚJČEK, Z. *Psychická deprivace v dětství*. Praha: Státní zdravotnické zařízení, 1968.
- LORENZ, K. *Takzvané zlo*. Praha: Mladá fronta, 1992. ISBN 80-204-0264-0
- LORENZ, K. *Odumírání lidskosti*. Praha: Mladá fronta, 1997. ISBN 80-204-0645-X
- MATOUŠEK, O. *Dospívání chlapců v Čechách a na Moravě*. Praha: Portál, 1997. ISBN 80-7178-121-5
- MATOUŠEK, O., KROFTOVÁ, A. *Mládež a delikvence*. Praha: Portál, 1998. ISBN 80-7178-226-2
- MILLEROVÁ, A. *Dětství je drama*. Praha: Nakladatelství Lidové noviny, 1995. ISBN 80-7106-090-9
- PRAŠKO, J. *Poruchy osobnosti*. Praha: Portál, 2003. ISBN 80-7178-737-X
- PROCHÁZKOVÁ, M. *Uvedení do etopedie, Ústavní a preventivně výchovná péče o děti a mládež s poruchami chování*, In VÍTKOVÁ, M. (ed.) *Integrativní speciální pedagogika*. Brno: Paido, 2004. ISBN 80-7315-071-9
- RAUCHFLEISCH, U. *Doprovázení a terapie delikventů*. Mainz: Matthias-Grunewald-Verlag, 1991. ISBN 80-85834-83-9
- ROHR, H. P. *Hraniční porucha osobnosti*. Praha: Portál, 2003. ISBN 80-7178-724-9
- ŘÍČAN, P. *Cesta životem*. Praha: Panorama, 1990. ISBN 80-7038-078-0
- SPURNÝ, J. *Psychologie násilí*. Praha: Eurounion, 1996. ISBN 80-8558-30-4
- SYŘIŠŤOVÁ, E. a kol. *Normalita osobnosti*. Praha: Avicenum, 1972.
- VOJTOVÁ, V. *Přístupy k poruchám emocí a chování v současnosti*. Brno: PF MU, 2005. ISBN 80-210-3532-3



Fotografie: archiv projektu  
Text: realizační tým projektu  
Vydáno: Pdf MU, Brno 2012  
[www.ped.muni.cz/kvv/svv](http://www.ped.muni.cz/kvv/svv)



## INVESTICE DO ROZVOJE VZDĚLÁVÁNÍ

Projekt Speciální výtvarná výchova CZ.1.07/2.2.00/15.0210,  
Je spolufinancován z Evropského sociálního fondu a státního rozpočtu České republiky.