

# ÚLOHA ŠKOLY V PREVENCI KOMERČNÍHO SEXUÁLNÍHO ZNEUŽÍVÁNÍ DĚTÍ

---

Eva MARÁDOVÁ

## **Souhrn:**

*Príspevek je zaměřen na problematiku ochrany dětí před sexuální násilím a zneužíváním. Charakterizuje komerční sexuální zneužívání dětí jako závažný mezinárodní problém, který se bohužel týká i České republiky a vyžaduje systémové řešení nejen v oblasti represe, ale především prevence. Na základě dlouhodobého výzkumu, který probíhal na pracovišti rodinné výchovy KŠSPg na Univerzitě Karlově v Praze – Pedagogické fakultě ve spolupráci se základními školami, jsou předloženy výsledky sondy do postojů dospívajících i učitelů k vybraným otázkám, které souvisejí s komerčním sexuálním zneužíváním. Zjištěné skutečnosti odhalují možnosti školy přispět k ochraně dětí a mohou být východiskem při koncipování preventivních programů na školách. V návaznosti na novou kurikulární reformu jsou v závěrečné části uvedeny požadavky na přípravu pedagogů v dané oblasti.*

**Klíčová slova:** *sexuální zneužívání dětí, komerční sexuální zneužívání, výchova ke zdraví, sexuální výchova, rámcový vzdělávací program, rozvoj sociálních kompetencí žáků, prevence společensky nežádoucích jevů, vzdělávání učitelů.*

## **1 Aktuální otázky boje proti komerčnímu sexuálnímu zneužívání v ČR**

Komerční sexuální zneužívání se v posledních letech stalo závažným mezinárodním problémem. Děti jsou komerčně zneužívány k nejrůznějším sexuálním praktikám a k tvorbě pornografického materiálu. Jak bylo konstatováno v roce 1996 Stockholmským kongresem<sup>1</sup>, stává se komerční sexuální zneužívání dětí bohužel realitou i v současné Evropě. Vyskytuje se zde ve třech formách, a to jako obchodování s dětmi, dětská prostituce a dětská pornografie, přičemž postihuje především děti školního věku.

Stockholmský protokol doporučil všem zemím věnovat této problematice náležitou pozornost. I když v České republice není velký počet identifikovaných případů komerčního sexuálního zneužívání dětí, nesmí být tento problém podceňován. V r. 2000 byl připraven a schválen *Národní plán boje proti komerčnímu sexuálnímu zneužívání dětí*, v němž, kromě faktologie tohoto jevu, je zahrnut i výčet povinností jednotlivých rezortů, jak postupovat v takových situacích a naznačena strategie prevence. Připomeňme stručně některé další významné kroky směřující k ochraně dětí před komerčním sexuálním zneužíváním (KCSA):

---

<sup>1</sup> Komerčním sexuálním zneužíváním rozumíme použití dítěte (do 18 let) pro sexuální účely výměnou za peníze nebo za odměnu v naturálních mezi dítětem, zákazníkem, prostředníkem nebo agentem a jinými, kdo vydělávají na obchodu s dětmi pro tyto účely (*Stockholmský světový kongres, 1996*).

- a) Ve dnech 17. - 20. prosince 2001 se konal v Jokohamě II. Světový kongres proti komerčnímu sexuálnímu zneužívání dětí, kde byla zastoupena i ČR.
- b) Legislativní změny směřují k efektivnějšímu postihu dětské pornografie a obchodu s dětmi. Jedná se zejména o rozšíření původního § 246 trestního zákona č. 140/1961, Sb., „*obchodování se ženami*“ na „*obchodování s lidmi*“ (tím jsou pokryta obě pohlaví). Dále se rozšiřuje záběr tohoto ustanovení tr. zákona tak, aby byl zahrnut i obchod s lidmi organizovaný z ciziny, čímž dochází ke zlepšení ochrany cizinců a cizinek, kteří se stali obětí obchodu. Novelou trestního zákona se také rozšířilo ustanovení § 205 tr. zák. „*ohrožování mravnosti*“. Trestní sankci podléhá průvoz a vývoz pornografie i její přechovávání za účelem průvozu nebo vývozu. Současně se zpřísnují sankce za šíření nejzávažnější tzv. tvrdé pornografie zobrazující sexuálně patologické praktiky.
- c) Od roku 2001 je naše policejní statistika obětí trestné činnosti strukturována tak, aby v ní mohl být podchycen počet obětí komerčního sexuálního zneužívání dětí (dosud byly údaje o těchto obětech skryty pod větším počtem trestných činů, aniž byla zřejmá jejich komerční podstata).
- d) V posledních letech došlo ke zvýšení aktivity při odhalování trestné činnosti spojené s komerčním sexuálním zneužíváním, k čemuž přispívá pravidelná mezinárodní spolupráce, v první řadě se SRN. Na místní úrovni se rozvíjí zejména v příhraničních oblastech se Saskem a Bavorskem.
- e) Mezi nejzávažnější formy komerčního sexuálního zneužívání dětí patří produkce a distribuce dětské pornografie. I když se dosud vyskytují tradiční formy dětské pornografie (fotografie, knihy, časopisy, kresby atd.), je nepochybné, že rozmach internetu přináší enormní nárůst produkce a šíření dětské pornografie. Znepokojujícím zjištěním je skutečnost, že internet slouží i jako prostředek k vyhledávání potenciálních nových dětských obětí, se kterými je prostřednictvím tohoto média navazován kontakt a jsou lákány a získávány pro účast na pornografické produkci. Rozšíření internetu také vede k tomu, že se vytváří nová kategorie zájemců o dětskou pornografii, kteří jsou mimořádně dobře organizováni a využívají moderní komunikační prostředky pro vzájemný kontakt a distribuci pornografických materiálů. V současné době je v rámci Policie ČR zřízena speciální skupina zaměřená na tuto oblast.
- f) Účinně pomáhají nevládní organizace, které působí zejména v oblasti prevence zaměřené na omezování sexuálního zneužívání dětí a při poskytování konkrétní pomoci obětem různých forem nelegálních aktivit v této oblasti. Mezi tyto nevládní organizace patří např. ECPAT (End Child Prostitution, Child Pornography and Trafficking of Children for Sexual Purposes), La Strada, Bílý kruh bezpečí apod.
- g) Pozornost je více věnována otázkám primární prevence, přípravě odborných pedagogických pracovníků, zpracování vhodných informačních a výukových materiálů.

## 2 Ochrana dětí před komerčním sexuálním zneužíváním a škola

Komerční sexuální zneužívání dětí je mimořádně skrytá oblast trestné činnosti, kterou z řady důvodů nehlásí ani poškození, ani jejich rodiče. Na odhalování problémů a především na prevenci by měla participovat i škola.

V návaznosti na probíhající transformaci základního a středního školství nabývají proto na aktuálnosti otázky: Jak zajistit, aby se škola mohla účinně podílet na ochraně dětí před komerčním sexuálním zneužíváním? Jak v procesu přípravy školních vzdělávacích programů vytvářet optimální podmínky pro implementaci dané problematiky do vzdělávacího kurikula?

K základním předpokladům pro realizaci programu prevence komerčního sexuálního zneužívání na školách nepochybně patří:

### A. Profesionální přístup pedagogů k problematice násilí na dětech

Základním rysem profesionálního přístupu pedagoga k problematice násilí na dětech musí být vysoká znalost potřeb dětí, jejich věkových i vývojových zvláštností, schopnost rozpoznat varovné signály svědčící o ohrožení. K tomu může sloužit **průběžné monitorování informovanosti a názorů dospívajících**, a to v návaznosti na sledování připravenosti učitelů případné problémy řešit. Efektivní působení v oblasti prevence i včasná identifikace dětí ohrožovaných sexuálním násilím předpokládá, že pedagog bude schopen uvědomovat si limity vlastních možností pomoci, že dokáže spolupracovat s rodinou a s profesionálními pracovníky, kteří se spolupodílejí na sociálně právní ochraně dětí.

### B. Vhodná strategie prevence jako součást školního vzdělávacího programu

Při implementaci vzdělávací oblasti Člověk a zdraví do Školních vzdělávacích programů bude třeba zaměřit se na rozšíření následujících kompetencí žáků:

- uplatňovat základní znalosti v problematice lidské reprodukce a potřeb dítěte po narození (výchozí je dostatečná a přitom přiměřená informovanost spojená s utvářením základního právního povědomí);
- chovat se kultivovaně ve vztahu k opačnému pohlaví a odpovědně se rozhodovat (s přibývajícím věkem a vlivem sociálního prostředí si děti vytvářejí vlastní postoje k otázkám sexuality);
- uplatňovat zásady bezpečného chování v sociálním kontaktu s vrstevníky, při komunikaci s neznámými lidmi, v konfliktních a krizových situacích a v dalších situacích ohrožujících zdraví;
- umět vyhledat odbornou pomoc;
- zaujmout odmítavý postoj ke všem formám násilí, vč. sexuální kriminality (významnou součástí školního působení na děti musí být složka prožitková a pocitová);
- uplatňovat osvojené modely chování v situacích týrání a sexuálního zneužívání.

### C. Spolupráce s rodinou a širší mezirezortní spolupráce v regionu

Rodina má primární a determinující vliv na rozvoj osobnosti dítěte, na jeho chování. Součástí školní strategie by se měla stát úzká spolupráce s rodiči, psychology, pracovníky sociálně právní

ochrany dětí, policií apod. Vytvoření určité "regionální sítě pomoci" je předpokladem včasné a účinné intervence.

### 3 Výzkumné šetření na školách

V rámci řešení výzkumného úkolu byl (ve spolupráci s učiteli základních škol a gymnázií) na Univerzitě Karlově v Praze - Pedagogické fakultě v letech 2001 - 2005 realizován rozsáhlý výzkum týkající se antropologie dětství v oblasti pohlavního dospívání. Monitoring byl také zaměřen na informovanost žáků v otázkách sexuality a na jejich postoje k problémům, které souvisejí s možným ohrožením komerčním sexuálním zneužíváním.

*Vlastnímu výzkumu předcházela pilotní studie, která proběhla v r. 2000 na 11 náhodně vybraných pražských základních školách formou dotazníkového šetření. Jejím hlavním záměrem bylo ověřit vhodnost zvolené metody, zpřesnit použitý dotazník a získat první výsledky sloužící k určitému zmapování terénu. Osloveno bylo celkem 282 žáků 9. ročníků ZŠ.*

*Dotazník obsahoval 10 otázek zaměřených na informovanost žáků z oblasti ochrany reprodukčního zdraví a dále 10 položek "postojových", mapujících osobní zkušenosti žáků, jejich názory a představy o lásce, rodičovství, lidské sexualitě, vč. sexuálního násilí, prostituce a pornografii.*

*Na základě výsledků této orientační sondy byly upraveny některé položky dotazníku tak, aby bylo možno získat přesnější informace o tvořící se hodnotové orientaci dospívajících a korelační údaje o rodinném zázemí respondentů. Sledována byla i volná vyjádření dětí o jejich současných problémech souvisejících s prožíváním vlastního dospívání (vč. projevů sexuálního chování). Ukázalo se, že bude třeba pro objektivitu posouzení zahrnout do studie i výsledky získané dalšími metodami výzkumu (rozhovory, anketou, pozorováním žáků při besedách aj.).*

**Výsledkem vlastního výzkumného šetření (realizovaného v letech 2001, 2003 a 2005) je epidemiologická deskriptivní studie přinášející určitý dílčí vhled do problematiky vývoje sexuálního chování dospívajících. Výzkum vycházel z následujících skutečností:**

- **Rodina je považována v sexuální výchově za prioritní.** Škola nemůže rodinné prostředí nahradit, pouze v určitých ohledech v rámci výchovy ke zdravému životnímu stylu suplovat, a to velmi objektivně.
- **Jedním z předpokladů ochrany bezpečí dětí před sexuálním zneužíváním je zajištění jejich dostatečné a přitom přiměřené informovanosti.** Dítě má právo na objektivní informaci (Úmluva o právech dítěte, čl. 34). Ohrožené jsou především ty děti, které nemají potřebné znalosti o svém těle a o sexuálním chování obecně, děti, které nevědí, jak by se měly zachovat v případě sexuálního obtěžování či útoku. Předčasné zahájení sexuálního života je pro dospívající rizikovým faktorem nejen z pohledu poškození reprodukčního zdraví, ale proto, že svými důsledky ohrožuje zdraví v oblasti psychické a sociální.
- **S přibývajícím znalostmi a vlivem sociálního prostředí si dospívající vytvářejí vlastní postoje k daným problémům. Do svého chování promítají i vlastní "zkušenosti s dospíváním".** V rizikových situacích hůře obstojí dítě psychicky deprivované, opomíjené, zanedbávané, vyrůstající v chladném citovém klimatu. Za rizikové v tomto ohledu jsou považovány děti z dysfunkčních rodin, děti z rodin, kde na ně rodiče nemají čas a nesledují, jak jejich děti tráví volný čas.

- **Významnou součástí školní výchovy k ochraně osobního bezpečí by měla být složka prožitková a pocitová.** Veškeré získané informace, osvojené dovednosti a tvořící se postoje dospívající promítají do svého chování v konkrétních situacích.

#### a) Cíl výzkumné sondy

**Záměrem výzkumu** bylo odpovědět mimo jiné i na následující otázky:

- Na jakých poznatkových základech mohou děti budovat své postoje, které jsou východiskem pro jejich chování (které by mohlo být spouštěcím mechanismem pro komerční sexuální zneužívání)?
- Jaké postoje k problematice související s komerčním sexuálním zneužíváním děti zastávají? Jak by se děti zachovaly v určitých modelových situacích?
- Jakými kompetencemi, potřebnými pro realizaci preventivního programu i pro případy pomoci dětem komerčně sexuálně zneužívaným, disponují učitelé?
- Jak se daří škole spolupracovat v dané oblasti s rodiči?
- Jak funguje spolupráce s dalšími subjekty (systém mezirezortní spolupráce v rámci regionu)?

#### b) Metoda výzkumu a výběr respondentů

Potřebné údaje byly získány metodou dotazníku, který byl anonymně zadán žákům základních škol a víceletých gymnázií ve věku 14 - 15 let. Výzkumné šetření bylo opakováno vždy s odstupem dvou let. Školy byly vybrány náhodně s tím, aby ve vzorku byly pro objektivitu výsledků zahrnuty jak školy v Praze, tak i v jiných místech ČR. Celkem ve třech etapách zkoumané skupiny poskytly ke zpracování celkem 4 106 vyplněných dotazníků.

Respondenti	počet		
osloveni v r. 2001	chlapci	716	1 514
	dívky	798	
osloveni v r. 2003	chlapci	598	1 224
	dívky	626	
osloveni v r. 2005	chlapci	711	1 368
	dívky	657	
Celkem		4106	

#### c) Výsledky výzkumného šetření

V následující části sdělení jsou vybrány a podrobeny diskusi pouze ty výstupy výzkumu, které souvisejí s problematikou komerčního sexuálního zneužívání dětí a u kterých lze předpokládat jejich využití při hledání vhodných školních preventivních strategií. Tam, kde byly zjištěny při srovnání výsledků v jednotlivých etapách výzkumu zajímavé a statisticky významné odlišnosti, jsou sumarizované odpovědi předloženy graficky.

#### **Informovanost respondentů**

Úroveň znalostí anatomicko-fyziologických změn v dospívání a způsobů ochrany reprodukčního zdraví byla zjišťována formou položek s výběrovou odpovědí. Týkaly se:

- období dospívání, anatomie pohlavních orgánů ženy a muže,
- ochrany před sexuálně přenosnými chorobami a přenosem HIV/AIDS,
- metod antikoncepce,
- homosexuality,
- právního povědomí v oblasti sexuálního chování a sexuálního zneužívání.

**Znalosti anatomicko-fyziologických základů změn v dospívání a způsobů ochrany reprodukčního zdraví** byly v této zkoumané věkové kategorii vcelku velmi dobré ve všech etapách výzkumu. S právním povědomím žáků však nelze vyslovit spokojenost. Věkovou hranici trestní odpovědnosti žáci sice znají, je však zajímavé, že trestný čin znásilnění a sexuálního zneužívání někteří vztahují pouze k této věkové hranici.

### **Mapování postojů dospívajících k sexualitě a komerčnímu sexuálnímu zneužívání**

V této části výzkumné sondy byly kladeny žákům otázky typu:

- Po jak dlouhé době známosti je vhodné mít pohlavní styk?
- Je pohlavní styk s partnerem mladším 15 let trestný?
- Co je pornografie?
- Prohlížel(a) jsi někdy materiály, u nichž se domníváš, že šlo o pornografii?
- Je pro děti snadné dostat se k pornografickým materiálům (časopisy, videokazety, internet)?
- Co bys dělal(a), kdyby se tě nějaký člověk (známý či neznámý) dotýkal tak, že by se ti to nelíbilo?
- Co je prostituce? Jaké důvody vedou k tomu, že lidé provozují prostituci?
- Kam by ses obrátil(a), kdybys měl(a) nějaký problém nebo dotaz vztahující se k sexuálnímu zneužívání?

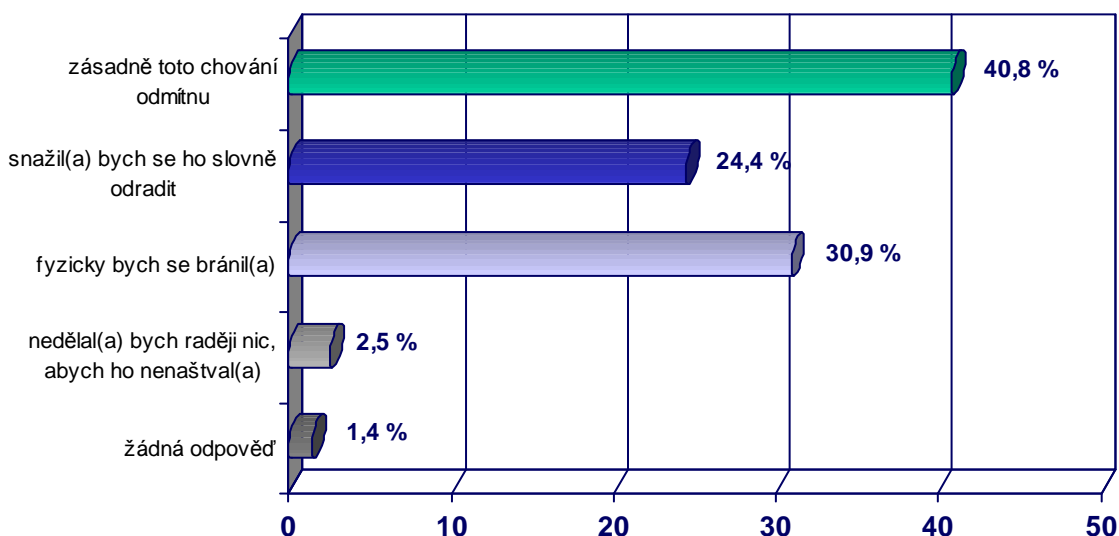
**Věková hranice pro první pohlavní styk**, kterou uváděli dospívající, se pohybovala okolo 17 let (s rozložením 15 až 19 let). Řada respondentů se konkrétnímu věku v odpovědi vyhnula. Vyskytovala se odpověď „až budu chtít“, „až budu zamilovaná“. Jako důvod uvádějí patnáctiletí také zvědavost či snahu vyrovnat se kamarádům.

Na otázku, **jak dlouho by se partneři měli znát, než spolu začnou sexuálně žít**, se nejčastěji objevilo rozmezí od 3 měsíců do dvou let. U této odpovědi mnoho respondentů využilo možnost slovního komentáře.

Pokud se týká získávání znalostí dětí a jejich postojů ke zdrojům osvěty v oblasti lidské sexuality, respondenti uvádějí, že **nejvíce informací se dovídají od kamarádů a z médií (u chlapců převažuje internet, u dívek časopisy)**. Objevuje se zde i rodina, přičemž dívky častěji uvádějí matku než otce. Škola jako zdroj informací se objevila pouze u žáků základních škol. U respondentů z gymnázií škola jako zdroj informací uvedena nikde nebyla. Tento výsledek je zřejmě podmíněn skutečností, že na základní škole se dosud v rámci výuky předmětu rodinná výchova o problematice sexuálního života hovoří, zatímco na gymnáziích tento prostor vytvořen není.

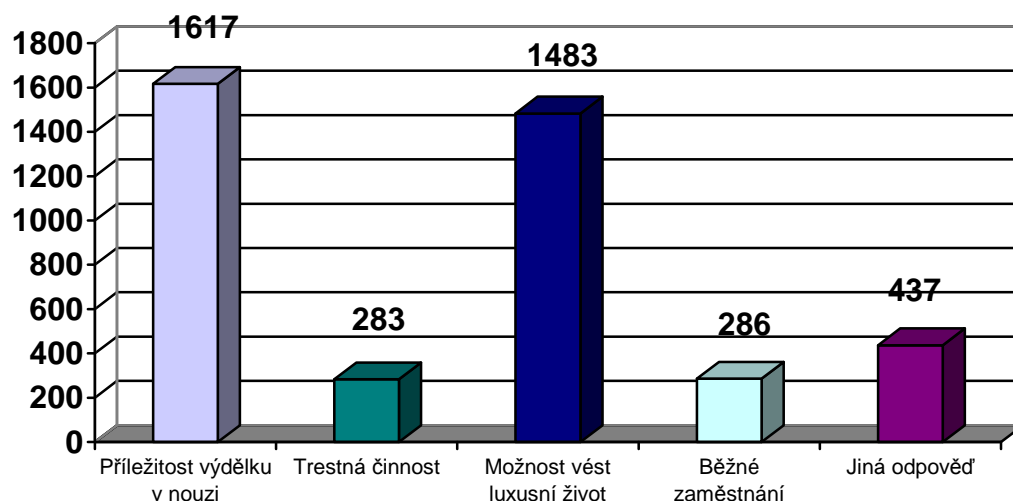
### Vybrané výsledky vztahující se k otázkám komerčního sexuálního zneužívání:

**Co bys dělal(a), kdyby se tě nějaký člověk (známý či neznámý) dotýkal tak, že by se ti nelíbilo?**



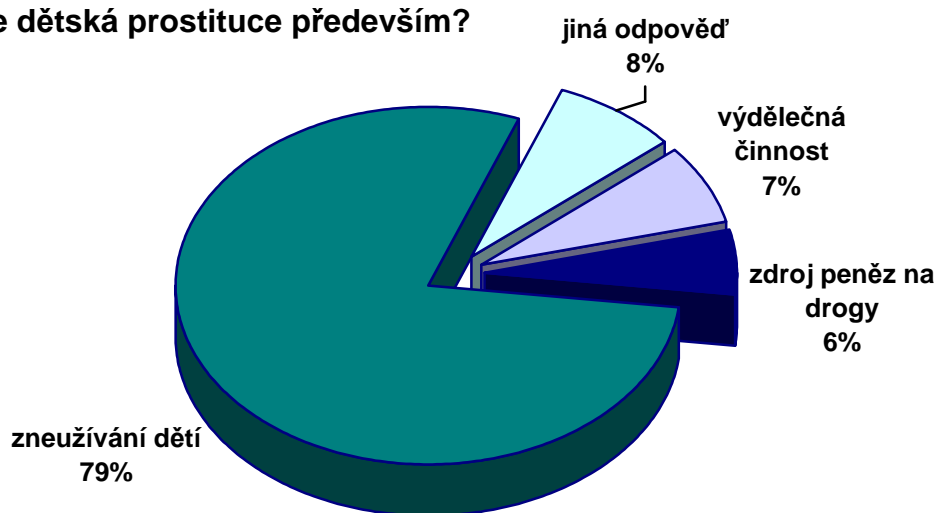
Je potěšitelné, že převážná většina dotázaných je přesvědčena, že by se případnému sexuálnímu obtěžování rozhodně bránila. Lze zvažovat, jestli děti, které uváděly pasivní přístup, mají nějaké zkušenosti s násilím, šikanováním či zneužíváním. V každém případě bychom měli děti, které mají problém odmítnout nežádoucí nátlak, považovat v tomto smyslu za ohrožené. Zásadní otázkou samozřejmě zůstává, jak by se respondenti zachovali v reálné situaci.

**Co si myslíš o prostituci?**



Prostituce je dospívajícími chápána většinou jako příležitost výdělku v případě nouze nebo jako možnost, jak vést luxusní život. Zřejmě pod vlivem celospolečenského klimatu se v komentářích k této otázce často vyskytovalo odsouzení žen (nikoli mužů), které prostituci provozují. Odpovědi získané v jednotlivých etapách se významně nelišily.

### Co je dětská prostituce především?

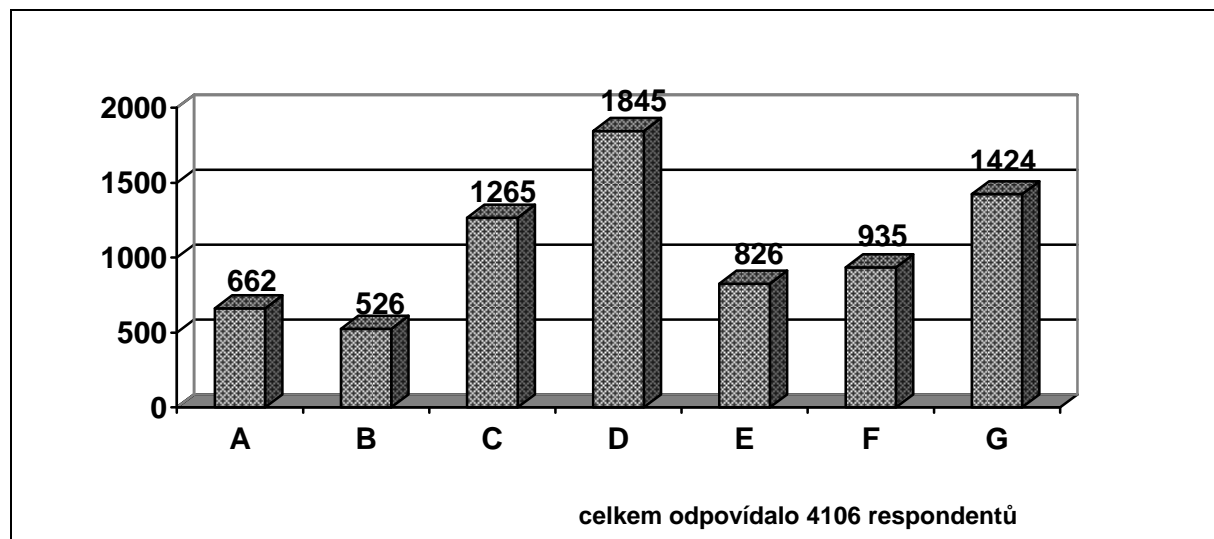


Jak je patrné z tohoto grafu, pětina dotázaných dětí dětskou prostituci jednoznačně neodsoudila. Lze se proto domnívat, že za určitých okolností by tyto děti mohly podlehnout nátlaku a tak se stát obětí komerčního zneužívání. Toto zjištění podporuje nutnost systematického výchovného působení v rámci preventivních programů.

### Jaký je tvůj názor na pornografii?

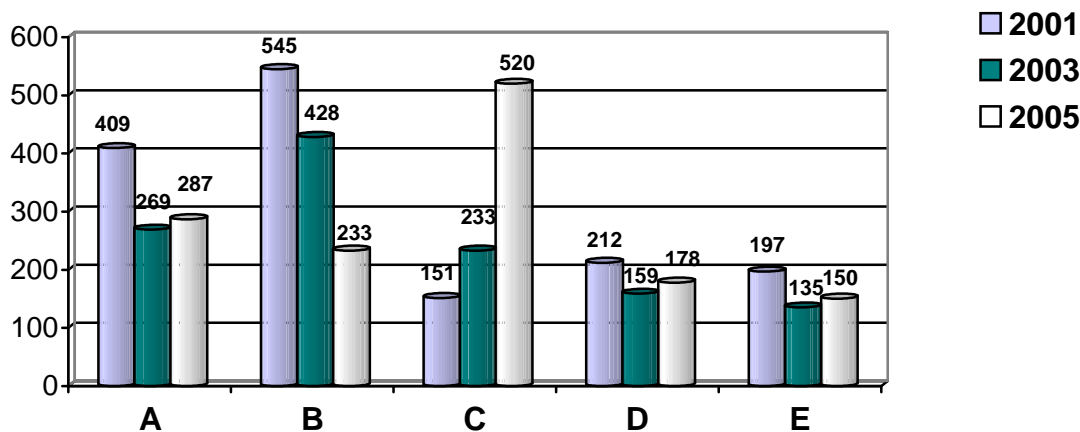
Respondenti měli možnost vybírat odpověď z nabídnutých variant (A až G), a to vždy jednu nebo dvě možnosti. Sumarizovaný počet odpovědí vyjadřuje následující graf:

A	nezajímá mě to
B	jde o zajímavou podívanou
C	poskytuje obrázky pro pobavení
D	je to vulgární zábava
E	prostředek, jak se dovědět něco nového
F	slouží jako náhrada sexu
G	mohu se dovědět něco, co je zakázané





## Je snadné pro děti dostat se k pornografickým materiálům?



A	nevím, takové věci mě nezajímají, ani jsem to nezkoušel(a)
B	náhodně jsem se k těmto věcem dostal(a) u známých
C	vyhledám je bez problémů na internetu
D	vždy je mohu sehnat u kamarádů, ve stánku, v půjčovně videokazet
E	jiná odpověď

Studie odhalila mimo jiné některé sporné momenty týkající se otázek mapujících zkušenosti žáků s pornografií. Dotaz, zda se žáci setkali s pornografickými materiály a kde, byl některými učiteli na sledovaných školách považován za návodný a pro použití v dotazníku pro žáky nevhodný. Výsledky šetření však odhalily, že ať se ptáme na erotické materiály nebo klademe otázky týkající se pornografie, respondenti svou informovanost bez ostychu přiznávají.

Zde je na místě zásadní otázka: Jaké materiály vnímají dospívající jako pornografické? Výzkum odhalil, že respondenti nestejně hodnotí, co je a co není pornografie. Často prezentovaná obecně vágní hranice mezi explicitní pornografií a erotikou se promítá i do názorů dětí, které se s obrazovými materiály se sexuální tematikou setkávají. Lze se proto domnívat, že děti, které přiznaly informovanost o pornografii, se všechny ve skutečnosti nesetkávají s materiály, které lze označit za pornografické, ale „pouze“ s eroticky zaměřenými obrázky. Avšak i tuto interpretaci zjištěných výsledků je třeba považovat za rizikový stav z hlediska ohrožení dětí komercializovanou sexualitou.

Zájem žáků o videokazety s "porno obsahem" ustupuje v poslední době do pozadí. V letech 2000 až 2003 se s výraznou gradací prosadil **internet**, pro děti jako zdroj poučení o sexualitě (v grafu položka C). Je alarmující, že právě toto médium (dle vyjádření žáků) jim slouží jako zdroj informací o pornografii a dalších formách komercializované sexuality.

Výsledky výzkumné sondy realizované v průběhu několika let ukázaly, že průběžné sledování edukační reality, tj. v našem případě mapování současných názorů a postojů dospívajících k otázkám lidské sexuality, může přinést řadu podnětů pro aktualizaci vzdělávacích programů a tím i zefektivnění preventivního působení škol. Přínosná je i možná identifikace dětí ohrožených vývojovým stigmatem komerčního sexuálního zneužívání, aby bylo možné včas zahájit specifickou péči.

#### 4 Jak může učitel pomoci komerčně sexuálně zneužívaným dětem?

Především je třeba sledovat děti, které lze považovat za ohrožené, a věnovat jim specifickou péči. Zejména se jedná o děti:

- z rodin dlouhodobě závislých na dávkách sociální péče (i když rodiče nepracují, paradoxně věnují dětem málo času, nekomunikují s nimi o jejich problémech - děti unikají z reality),
- jeden z rodičů je závislý na alkoholu nebo nelegálních drogách, v rodině dochází k fyzickému násilí vůči partnerovi a dítěti (dítě se zneužívání nebrání, pociťují, "že je má někdo rád"),
- z rodin podnikatelů či nadměrně vyčerpáných rodičů, kteří kompenzují nedostatek času poskytováním financí (dítě chce vyvolat zájem, hledá dobrodružství),
- sexuálně zneužívané v raném dětství (rodičem, příbuzným),
- s odlišnou sexuální orientací chlapců spojenou s nepochopením rodiny (hostilita vůči rodině),
- svěřené do pěstounské péče - problémy s chováním, fyzické tresty,
- psychicky deprivované, opomíjené, s nízkým sebevědomím.

#### Závěrem

Výsledky popsaného výzkumu potvrdily mimo jiné skutečnost, že efektivita prevence komerčního sexuálního zneužívání i veškerého výchovného působení školy se odvíjí především od osobnosti pedagoga, od jeho odborné i metodické připravenosti. Proto na fakultách připravujících učitele by měl studijní program směřovat k tomu, aby absolvent také uměl:

- profesionálně přistupovat k problematice násilí na dětech, ve své práci vycházel ze znalostí potřeb dětí, respektoval jejich věkové a vývojové zvláštnosti,
- disponovat sociálními kompetencemi, byl vybaven schopnostmi empatie a vysokým etickým kreditem,
- rozpoznat včas varovné známky svědčící o ohrožení dítěte,
- uvědomovat si limity vlastních možností pomoci, spolupracovat s rodinou a s profesionálními pracovníky, kteří se spolupodílejí na sociálně právní ochraně dětí.

Na Univerzitě Karlově v Praze – Pedagogické fakultě mají posluchači možnost získat potřebné kompetence například v předmětech: Sexuální výchova, Zdravý životní styl, Matrimoniologie, Matrimoniopatologie, Výchova k rodičovství, Prevence závislostí, Sociální pediatrie, Násilí v rodině, Syndrom CAN, Problémy sociální patologie. Speciální přípravu nabízí učitelům rozšiřující studium oboru výchova ke zdraví a rodinná výchova.

## **Literatura:**

- DUNOVSKÝ, J. a kol. *Týrané, zneužívané a zanedbávané dítě*. Praha: Grada, 1995.
- DUNOVSKÝ, J. a kol. *Komerční sexuální zneužívání*. Praha: Humanitas Profes, 2001.
- HANUŠOVÁ, J. *Sexuální zneužívání*. Praha: Sdružení Linka bezpečí, 2005.
- MARÁDOVÁ, E. *K pojetí rodinné a sexuální výchovy v programech pro základní vzdělávání*  
Sborník 11. celostátního kongresu k sexuální výchově v ČR, s. 92-98. Pardubice: SPRSV, 2003.
- VANÍČKOVÁ, E.; PROVAZNÍK, K.; HADJ-MOUSSOVÁ, Z. *Sexuální násilí na dětech*. Praha: Portál, 1999.
- WEISS, P. *Sexuální zneužívání - pachatelé a oběti*. Praha: Grada, 2000.

## ***Kontakt na autora:***

---

**PaedDr. Eva MARÁDOVÁ, CSc.**

Pedagogická fakulta

Univerzita Karlova

M. D. Rettigové 4

116 39 Praha 1

E-mail: [eva.maradova@pedf.cuni.cz](mailto:eva.maradova@pedf.cuni.cz),

tel.: 00420 221 900 186