

FYZIOLOGICKÉ A PSYCHOLOGICKÉ MECHANISMY PŮSOBENÍ NA LIDSKÉ TĚLO UPLATNĚNÍM METODY BIOREZONANČNÍ KOREKCE BARTELA IORKIHO

Maria GONCHARENKO, Bartel IORK, A. M. SAS

Abstrakt: *V práci jsou jako metody počítačové diagnostiky zkoumány mechanismy vlivu metody biorezonanční korekce B. Iorkiho na fyzické a psychické vlastnosti lidského těla.*

Klíčová slova: *biorezonanční korekce, fyziologický stav, psychický stav*

Na základě vývoje kvantové fyziky, neurobiologie, psychologie, holografie a dalších věd je principem bázi ve struktuře lidského těla jeho vlnová složka, která vykonává funkce informující o energiích a provádí regulaci činnosti fyzického těla.

Energetické tělo člověka ('power thin body') představuje databanku informací o stavu jeho zdraví jako celku. Jakákoli narušení fungování organismu lze zachytit na vlnových signálech–vibracích mnohem dřív, než se projeví formou nemoci hmotného (molekulárního) těla.

Každý z nás existuje v bioenergetické obalu, má daný potenciál přirozené bioenergie, který v úplnosti zobrazuje elektromagnetické kolísání subsystémů a systémů životaschopných těl. Jestliže je v důsledku záznamu údajů na buněčné úrovni tento potenciál porušen, přivodí to negativní změny ve strukturách energetického pole člověka a vzniká nemoc. Dlouhá praxe aplikování informačně-energetických technologií nás vede k pochopení skutečnosti, že nemoc nezačíná až v okamžiku, kdy se objeví patologické změny, ale již při zachycení negativních informací a prvních odchylek od parametrů potenciálů polí, které způsobují disharmonii ve strukturách subsystémů a mechanismů řízení a regulace. Badatelé dokázali, že dojde-li k záznamu negativní informace v meridiánových subsystémech člověka, dochází k posunu (elektrických) nábojů a změně potenciálu. Jak je známo, potenciál zdravé buněčné membrány představuje 70-90 mB. Z důvodu již při zablokování jediného silového meridiánu v příslušném těle s ním spojeném dochází k naprostým porušením membránového potenciálu na buněčné úrovni.

Pokud je organismus nelineární systém existující „ted“, který sám sebe organizuje, může provádět, nebo neprovádět neutralizaci těchto negativních informací a vlastní regulaci patologických subsystémů těl schopných života.

Rozvoji těchto schopností seadaptace člověka a formování autoregulačních funkcí organismu nepomáhá: intenzivní fyzická a mozková činnost, používání východních metod léčení („methods of east improving“) a moderních adaptivních systémů samoléčení, aktivních pozitivních a vitálních postojů atd. Jestliže jsou však rehabilitační možnosti seberegulačních systémů pro překonání („restoration“) patologických reakcí organismu nedostatečné, pak je nutné aplikovat externí nástroje moderní interaktivní medicíny.

Na začátku bylo nezbytné vypracovat metodu biorezonanční korekce; tomu se věnoval doktor Schneider, který se třicet let zabýval propojením tisícileté zkušenosti východní medicíny a výsledků moderní terapie založené na biofyzických informacích.

Jeho teoretická práce položila základní princip na tomto poli, na němž pak dále stavěl doktor Bartel Iorki, který našel další tvůrčí řešení v založení a vývoji nové biofyzické metody informační terapie.

Tato metoda je důmyslně jednoduchá, efektivní, naprosto bezpečná, a co je hlavní – získala si oblibu. Umožňuje provést diagnózu a léčit organismus bez medikamentů, eliminovat minimální patologické odchylky, donutí k ústupu i ty nejméně závažné nemoci tím, že ovlivňuje původní příčinu jejich rozvinutí.

To podstatné však je, že učí procesu seberegulace organismu, kdy organismus sám znovu nabývá zdraví. Korekce energetických odchylek je metoda, která umožňuje vložit do informačně-energetické struktury organismu významný počet rezonančních signálů; pro tento účel využívá minerály, esence, kameny, květiny. Dohled nad vstupy užívaných frekvencí lze provádět manuálně i automaticky.

Námi aplikovaná metoda má tu výhodu, že pro příjem informací a příjem maximální rezonance jsou základem používané informačně energetické systémy člověka: meridiány, čarokry, aura a aj., a pro přenos informací zvláštní zařízení, které odhaduje a diagnostikuje tento vliv v režimu zpětné vazby.

Cílem této studie byla činnost zkoumající působení metody biorezonanční korekce Bartela Iorkiho na lidské tělo, přičemž principem této metody korekce energetických fluktuací struktur informačních a energetických polí člověka.

Především bylo pokládáno za důležité zkoumat fyziologické a psychologické mechanismy působení metody doktora Bartela Iorkiho na lidské tělo tak, aby byla určena jejich orientace a úloha při vytváření adaptace na nové podmínky.

Odhady adaptabilních reorganizací organismu jsou uvedeny níže. Působení biorezonanční korekce Bartela Iorkiho bylo použito při určování funkční aktivity různých těl a systémů na přístroji agrárním a průmyslovém komplexu „INTA-com voll“; určení duševní kondice a stavů včetně úrovně psychologických zátěží a stresujících podmínek probíhalo měřením na přístroji agrárního a průmyslového komplexu „Accountants doctor“; celková fyziologická charakteristika stavu organismu včetně měření dynamiky úrovně adaptace, indikátorů vegetativní a centrální regulace, psychologicko-emocionálního stavu a integrovaného indikátoru zdravotního stavu pak byla provedena na přístroji agrárního a průmyslového komplexu „Omega“.

Skupina účastníků studie sestávala ze studentů dobrovolníků, kteří v průběhu seznamování se s metodou biorezonanční korekce Bartela Iorkiho sledovali dynamiku změny vlastních indikátorů zdraví.

Proces biorezonanční vlnové korekce Bartela Iorkiho obsahoval následující fáze: seznámení s metodou, školení, jak metodu používat, její individuální přizpůsobení a zvládnutí techniky sebeobnovování, sebeharmonizace, a také korekce vlnových procesů organismu na přístroji „Matrix“ s použitím tenzorů a nozod.

Při analýze počátečního zdravotního stavu vyšetřované skupiny lze dojít k závěru, že homeostatického stavu rovnováhy průměrného organismu lze dosáhnout významným rozvojem kompenzačně-adaptivních reakcí, které jsou vyjádřeny autentickým nárůstem funkční aktivity tepelného systému, těl gastrointestinálního traktu včetně tenkého a tlustého střeva, jater, sleziny, dvanácterníku a urogenitálního systému.

Je možno uvažovat, že hyper-fungování uvedených těl systémů patrně v reakcích kompenzace kvality působí na snižování funkční aktivity mozkových hemisfér, systému receptorů, endokrinních a imunitních systémů a také žaludku, objevují se žlučové bublinky. Celkově může být počáteční stav charakterizován jako disharmonický, působí energetické vstupy („power inputs“).

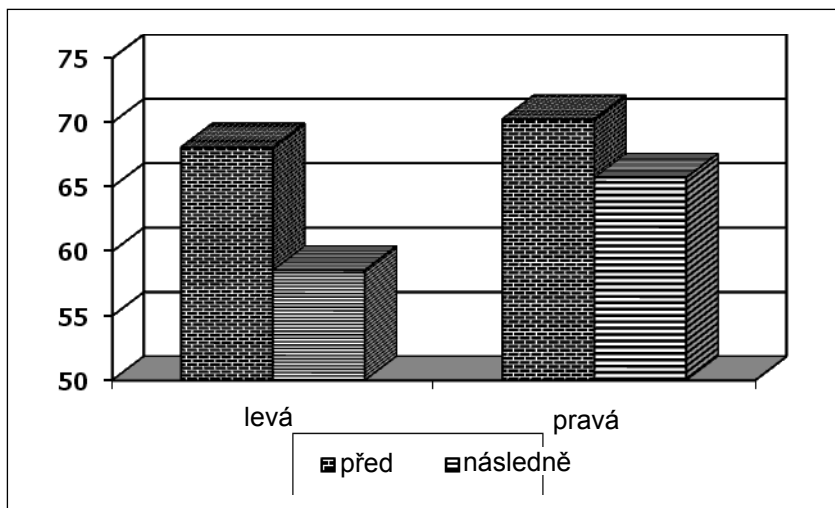
Tabulka 1 – Statistické charakteristiky indikátorů agrárního a průmyslového komplexu „INTA-com voll“ před přednáškou. Skupina zahrnuje 11 účastníků. Relevantnost indikátoru (vypočtena podle párového kritéria Vilkoksona). M – průměrná hodnota, m – průměrná chyba dané položky.

Název indikátoru	Před	Poté	p
	M ± m	M ± m	
1. Průtok lymfy z krčních systémů vlevo	71.27 ± 2.137	69.45 ± 2.949	0.75
2. Levá hemisféra mozku	55.0 ± 2.876	51.27 ± 5.295	0.55
3. Ucho, oko, zub na pravé straně	68.09 ± 2.852	58.55 ± 4.418	0.55
4. Srdce (pravá srdeční předsíň a srdeční komora), pravá plíce, jícen, hrudní páteř	88.45 ± 1.317	82.64 ± 2.581	0.07
5. Tenké střevo	91.91 ± 1.246	90.09 ± 1.659	0.51
6. Urogenitální systém - levá strana, konečník, lumbosakrální oblast	93.36 ± 0.6505	93.45 ± 0.7054	1.00
7. Vzestupná část tlustého střeva, slepé střevo	89.18 ± 1.034	84.91 ± 1.324	0.00
8. Krční mandle, paranazální dutina vpravo, pravá část štítné žlázy, krční páteř	71.64 ± 2.116	70.09 ± 2.83	0.75
9. Oběh krve v pravé části mozku	67.91 ± 2.775	59.09 ± 4.428	0.75
10. Játra	92.18 ± 1.313	90.64 ± 1.497	1.00
11. Ledviny a přívěsek vlevo	88.91 ± 1.232	85.0 ± 1.362	0.02
12. Ucho, oko, zub na levé straně	70.27 ± 1.849	65.73 ± 2.744	0.23
13. Pravá hemisféra	56.18 ± 3.015	51.64 ± 4.86	0.55
14. Průtok lymfy z krčních systémů vpravo	70.27 ± 2.838	65.27 ± 4,708	1.00
15. Srdce (levá srdeční předsíň a srdeční komora), levá plíce, jícen, hrudní páteř	87.82 ± 1.488	83.18 ± 2.062	0.07
16. Sestupná část tlustého střeva, pánevní trakčník	88.64 ± 1.216	85.27 ± 1.244	0.11

17. Urogenitální systém - pravá část, konečník, lumbosakrální oblast	92.73 ± 0.7757	93.18 ± 0.6003	1.00
18. Dvanácterník	91.73 ± 1.421	89.91 ± 1.734	0.51
19. Oběh krve v levé části mozku	70.45 ± 1.76	65.73 ± 2.673	0.23
20. Krční mandle, paranasální dutina vlevo, levá část štítné žlázy, krční páteř	69.55 ± 2.778	65.45 ± 4.892	1.00
21. Ledvina, děložní přívěsky	88.64 ± 1.098	85.36 ± 1.038	0.02
22. Slinivka břišní, slezina	90.91 ± 1.289	89.82 ± 1.868	1.00
23. Žlučník	73.0 ± 2.533	72.91 ± 2.41	1.00
24. Žaludek	69.82 ± 2.662	66.55 ± 4.76	1.00
25. Imunitní systém, levá mléčná žláza	73.45 ± 1.734	71.91 ± 2.517	0.75
26. Imunitní systém, pravá mléčná žláza	71.55 ± 2.701	65.55 ± 4.515	1.00

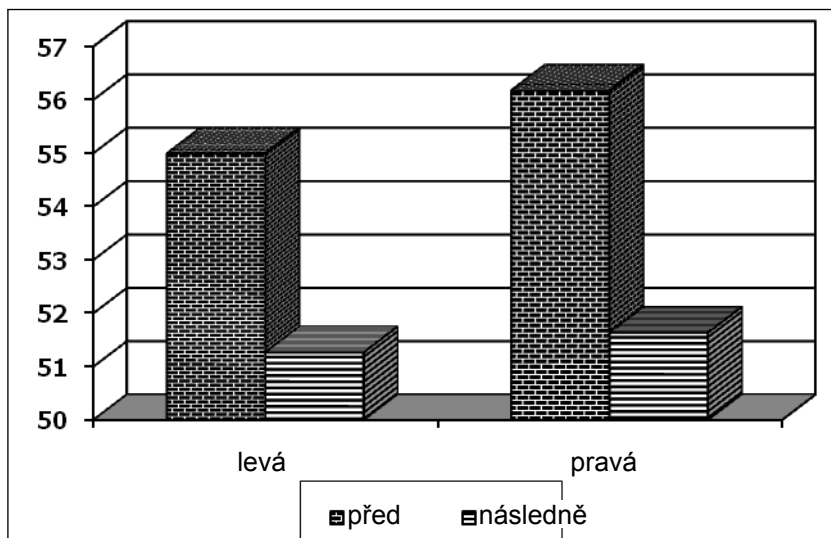
Poté, co byla během experimentu vyvinuta metoda sebeobnovy regulačních funkcí organismu Bartela Iorkiho, konkrétně harmonizace činnosti mozkových hemisfér, došlo v organismu zkoumané funkční aktivity různých těl a systémů (Tab. 1), které vedou k vytvoření nové úrovně jejich interakce a k souladu nové úrovně homeopatické rovnováhy, k nové energetické rovnováze a nové paritě kompenzačně-adaptivních reakcí, k výrazným změnám.

Vidíme tedy, že funkční aktivita receptorových systémů (viz Obr. 1) klesá.



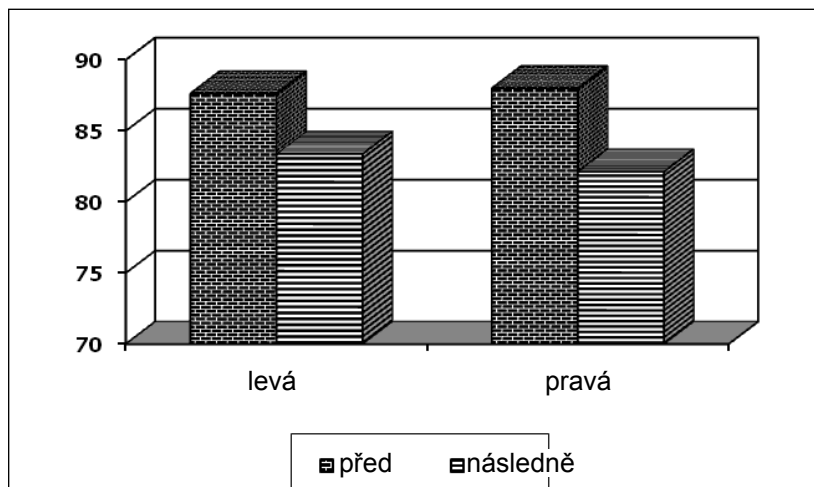
Obr. 1. Funkční aktivita systémů receptorů před přednáškou/školením. Na ose souřadnic – počáteční indikátory „INTA-com voll”.

Autenticky funkční aktivita mozkových hemisfér (viz Obr. 2) klesá.

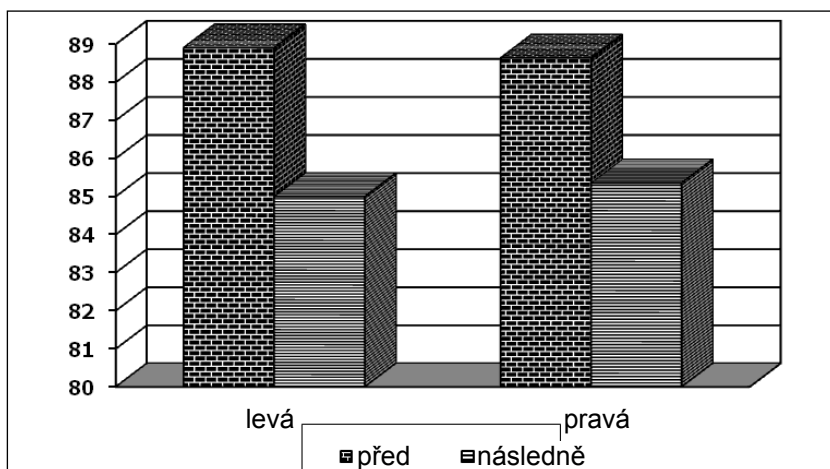


Obr. 2. Funkční aktivita mozkových hemisfér před přednáškou/školením. Na ose souřadnic — počáteční indikátory „INTA-com voll”.

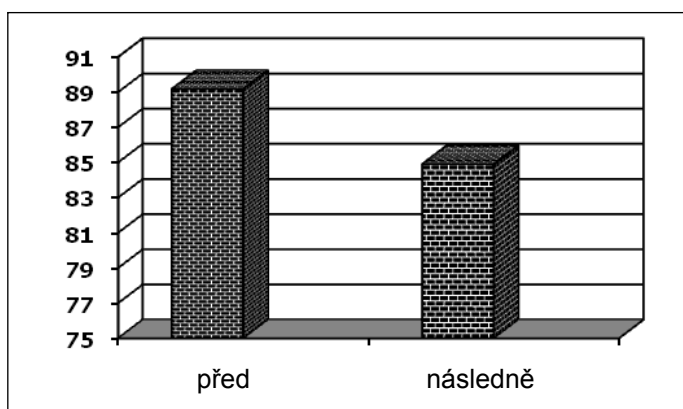
Podobná orientace je pozorována ve změnách endokrinního systému a průtoku lymfy (Tab. 1). Vidíme tedy, že funkční aktivita srdce (viz Obr. 3), ledvin (viz Obr. 4), střev (viz Obr. 5) a dalších těl a systémů (Tab. 1) klesá na standardní hodnoty.



Obr. 3. Funkční aktivita srdce (pravé/levé srdeční předsíně a srdeční komory, pravé/levé plicе, jícnu, hrudní páteře) před přednáškou. Na ose souřadnic – počáteční indikátory „INTA-com voll”.



Obr. 4. Funkční aktivita ledvin a přívěsků před přednáškou. Na ose souřadnic — počáteční indikátory „INTA-com voll”



Obr. 5. Funkční aktivita střev (vzestupná část tlustého střeva, slepé střevo) před přednáškou. Na ose souřadnic – počáteční indikátory „INTA-com voll”.

Zpracování získaných výsledků, které se týkají norem fungování zdravého organismu přijatých ve fyziologii, odhalilo zajímavé závislosti.

Po harmonizaci organismu prostřednictvím metody bioresonanční korekce Bartela Iorkiho je tedy zjištěn pokles funkční aktivity regulačních systémů organismu, a to nervového, imunitního a endokrinního, tedy aktivit, které již byly v hypofunkčním stavu; stejně tak funkční aktivity orgánů, která se v počátečním stavu nacházela v podmínkách kompenzační hyperaktivity, je provázena poklesem; jedná se o srdce, tenkého a tlustého střeva, urogenitální systémy a ledvin.

Především lze učinit závěr, že harmonizace funkčního stavu práce mozkových hemisfér se projevuje poklesem energetických výdejů organismu nutných k vytvoření homeostatické rovnováhy a adaptace na okolní prostor.

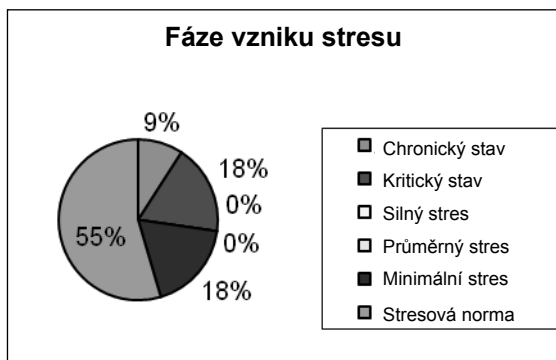
Na druhé straně se otevírají možnosti zobrazení ve fyziologii zcela nových, v oblasti různých úrovní obnovy zdraví v závislosti na „momentu souvisejícím se zlepšováním probíhajících dějů“ („point of the appendix of improving actions“). Jestliže harmonizace prochází energetickým obalem („thin plan“) prostřednictvím rozvoje metody seberegulace jakožto vlnového obrysu, účinnost procesu se zvyšuje a energetické vstupy klesají. Jestliže harmonizace (korekce) prochází fyzickou strukturou („physical plan“), proces korekce představují energetické vstupy, tento proces tedy podléhá těm zákonům, které platí při fungování fyzického těla.

Odtud vychází otázka týkající se změny nebo omezení našeho poznání fyziologické normy. Jak se jeví ze získaných výsledků, úvodu do procesu zobrazení fyziologického experimentu EI (ionizace dopadem elektronů), organizace člověka vyžaduje nové metodické zpracování nových metod analýzy. Získané výsledky je proto třeba přenést do perspektivních budoucích výzkumů, které se zaměří také na odhalení zákonitostí interakce vlnových procesů lidského těla jako úplné vlnové struktury, která sjednocuje biorytmy fungování jak fyzického, tak energetického (thin) těla člověka.

Pochopení a zdůvodnění dynamiky změn ve funkční aktivitě různých těl a struktury by byly nemožné, kdyby nebyly provedeny výzkumy úrovně možností adaptace na stresové stavy (obrázky 6, 7).

Provedením výzkumu byla získána následující dynamika změny stresového stavu u studentů-účastníků studie.

V počátečním stavu chronický stres odpovídal 9 %; kritický stres dosahoval 18 %; silná a průměrná síla hodnoty 0 % a minimální stres odpovídající 18 %; norma je zachycena u 55 % studentů (viz Obr. 6).

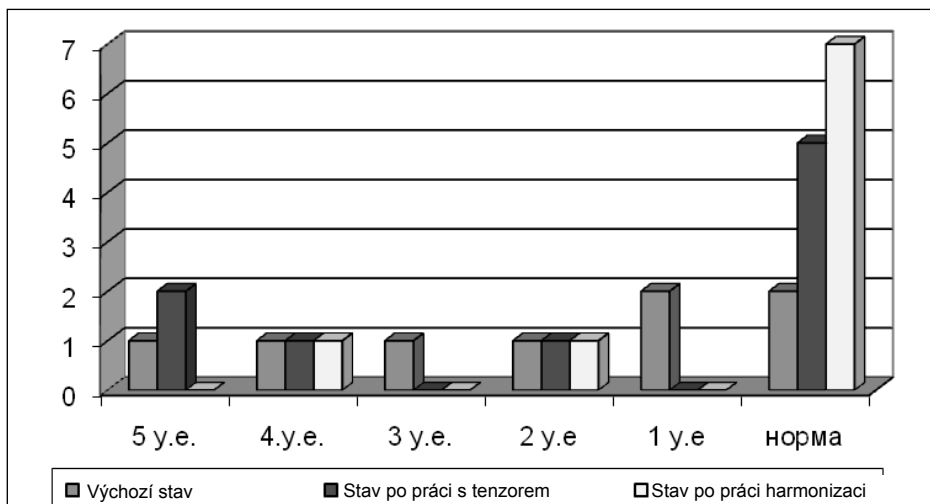


Obr. 6. Úroveň stresového stavu u studentů v počátečním stavu.

Biorezonanční harmonizace metodou Bartela Iorkiho podpořila snížení psychického tlaku a zvýšení adaptivních možností organismu. Maximální tlak a norma se zvýšily na 78 %.

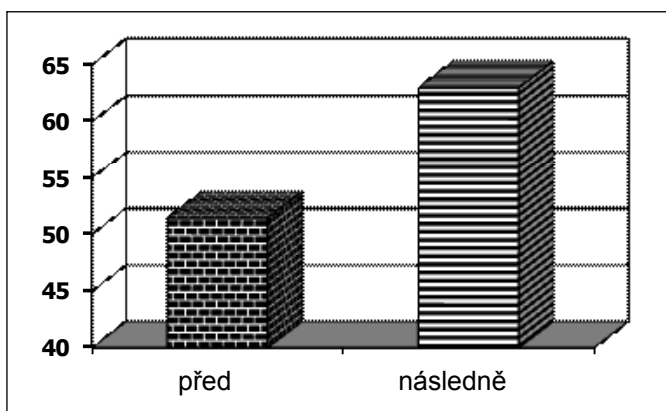
Analýza stavu vlnového zobrazení agrárních a průmyslových komplexů provedená na přístroji „Assistant doctor’s“ tedy potvrdila, že tato práce využívající techniku Bartela Iorkiho zahrnuje mechanismus „seberegulace vlnění“ (wave self-control), který je charakterizován poklesem stresového stavu, snížením psychických zátěží a změnou možností adaptace směrem k normalizaci (obr. 6, 7, 8).

Při práci s tenzorem se adaptivní možnosti organismu zvýšily, což bylo vyjádřeno zvýšením normy u 56 % studentů.



Obr. 7. Změna adaptivních možností u studentů v počátečním stavu, po práci s tenzorem a při harmonizaci.

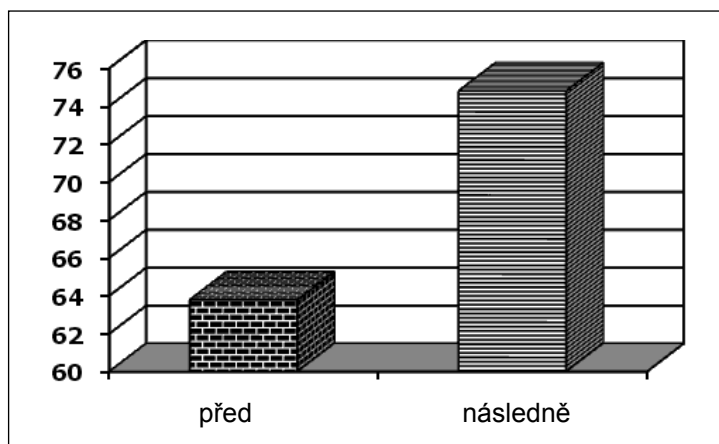
Zkoumání dynamiky tepelného rytmu na komplexním přístroji „Omega” bylo následujícím krokem k pochopení mechanismů působení biorezonanční korekce stanovených Bartelem Iorkim na lidské tělo. Získané výsledky jsou uvedeny na obrázcích 9-12. Matematická analýza spektra vlnových vlastností tepelného rytmu nám umožnila stanovit, že úroveň adaptace organismů se zvýšila z 52 na 63 procenta (Obr. 8).



Obr. 8. Změna adaptivních možností u studentů v počátečním stavu, po práci s tenzorem a při harmonizaci.

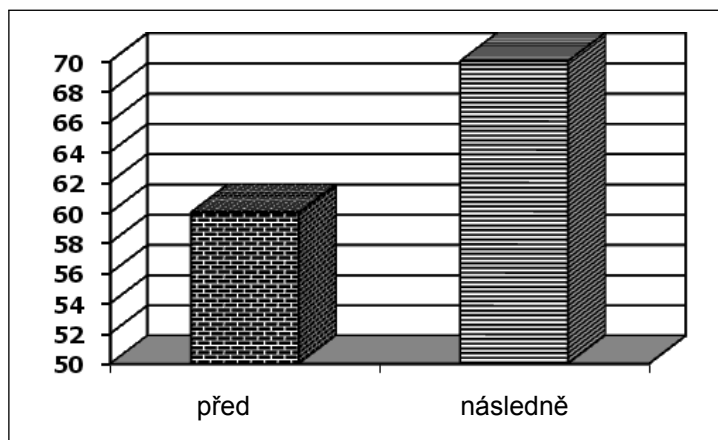
Zkoumání dynamiky tepelného rytmu na komplexním přístroji „Omega” bylo ná-

sledujícím krokem k pochopení mechanismů působení biorezonanční korekce Bartela Ior-kiho na lidské tělo. Získané výsledky jsou uvedeny na grafech 9–12. Matematická analýza spektra vlnových vlastností tepelného rytmu nám umožnila stanovit, že úroveň adaptace organismů se zvýšila z 52 na 63 procenta (Obr. 9).



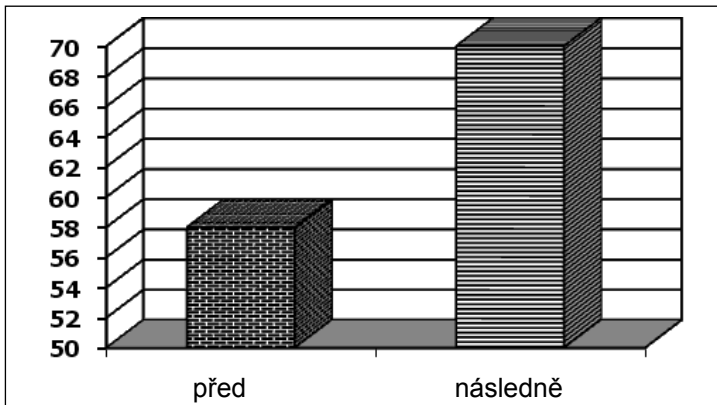
Obr. 9. Změna indikátoru vegetativní regulace po korekci

Indikátor centrální regulace se zvýšil z hodnoty 60 % na 70 %; tím významně zlepšil (obr. 10) psychologicko-emoční stav.



Obr. 10. Změna indikátoru vegetativní regulace po korekci

A co je hlavní: působením všech fyziologických a psychologických reorganizací se integrovaný indikátor zdravotního stavu zvýšil z hodnoty 58 % na 70 % (Obr. 11).



Obr. 11. Změna integrovaného indikátoru zdravotního stavu po korekci.

Zjištěné změny tedy svědčí o tom, že metoda biorezonanční korekce Bartela Iorkiho vede k formování nové, energeticky příznivé úrovně harmonizace. Paralelní zkoumání indikátorů fyziologického, energetického a psychického stavu v oblasti interakcí organismu a ve výsledku pak zlepšování integrovaného indikátoru zdravotního stavu nám umožňuje dojít k závěru, že daná metoda má pozitivní vliv na úroveň interakce mezi energetickou a fyzickou strukturou a posiluje jejich vzájemný soulad.

Zejména je nutné zdůraznit, že metoda biorezonanční korekce Bartela Iorkiho umožňuje přijímat pozitivní efekt prostřednictvím vývoje techniky seberegulace činnosti vlastního nervového systému člověka, konkrétně mozkových hemisfér, a právě tento princip řadí uvedenou metodu k prvním inovačním technologiím v oblasti řízení zdraví prostřednictvím harmonizace procesů vlnové energie vlastního organismu jedince.

Povaha zdraví na úrovni celého lidského těla je určována činností automatických mechanismů jeho seberegulace, a právě z tohoto základu vycházejí kontury přímé regulační linie a zpětné vazby.

Účinkem aktivní sebeorganizace organismus podporuje jedinečnost, uspořádanost a koordinaci funkčních procesů v čase. Osvojení dovedností 'vedení sebe sama' (self-management) a sebeorganizace představuje perspektivní metody formování a nápravy zdraví. Metoda Bartela Iorkiho je vynikajícím a efektivním začátkem vývoje technologií budoucnosti v oblasti péče o zdraví.

Metoda korekce energetických fluktuací struktury polí IE člověka (působením techniky Dr. Bartela) dává terapeutovi možnost neutralizovat patologické výkyvy, čímž dochází k sebe-zotavení organismu za cenu zapojení dalších vnitřních zdrojů na obnovu systémů seberegulace, zablokovaných negativními informacemi na buněčné úrovni.

Díky tomu pak mizí alergie, imunitní, endokrinní a nervové systémy jsou uváděny do rovnováhy, efektivně jsou snižována množství toxinů, radionuklidů a těžkých kovů. Popsaná technika je uvedena v životním typem přístroje „MATRIX“ (Dr. Bartel), s využitím sestavy charakteristik frekvencí testovaných informací, které se týkají různých drahých kamenů a polodrahokamů, minerálů, esencí barev apod.

Podle moderních výzkumů představuje informační energetická bioterapie podsekcí kvantové medicíny, kterou lze převést do oblasti nelineární biofyziky. Konečně

bylo prokázáno, že vyšší organismy reagují na oddělená kvanta elektromagnetických záření a vstupují, nebo nevstupují do stavu rezonance s určitou frekvencí.

Literatura

- Гончаренко М. С., Кириленко С. В., Тимченко А. Н., Новикова В. Е. Здоровьесберегающие технологии и их роль в образовательном процессе / Матеріали VIII міжнародної науково – практичної конференції, квітень 2010 р.: У 3-х т. / За ред. М. С. Гончаренко. Харків, 2010. – Т. 2. – С. 62-70.
- Гончаренко М.С., Носов К.В., Мельникова А.В. Интегральный показатель здоровья на основе данных АПК «INTA-com-Voll» // Валеология: сучасний стан, напрямки та перспективи розвитку. Матеріали VII міжнародної науково-практичної конференції, квітень 2009 р. – Харків, 2009. – Т. 1. – С. 72–82.
- Волощук Р.О. Метод анализа и регуляции информационных полей человека / Матеріали VII міжнародної науково – практичної конференції, квітень 2009 р.: У 3-х т. / За ред. М. С. Гончаренко. Харків, 2009. – Т. 2. – С. 49-53.
- Гончаренко М.С. Валеологические аспекты духовности: Учебное пособие. – Х.: ХНУ имени В.Н. Каразина, 2007. – 400 с.

PHYSIOLOGICAL AND PSYCHOLOGICAL MECHANISMS OF ACTION ON A HUMAN BODY OF A METHOD OF BIORESONANT CORRECTION OF BARTEL IORKI

Abstract: In the given work as methods компьютерной diagnostics are studied mechanisms of influence of a method of bioresonant correction of B.Iorki on physical and psychological properties of a human body. The method of bioresonant correction of Bartel Iork allows to receive positive result through development by the subject of a technique of self-control of work of own nervous system. Acquisition of skills of self-management and self-organizing is perspective methods of formation and health correction.

Key words: bioresonant correction, the physiological status, the psychological status