

VNÍMÁNÍ ZDRAVÍ V KONTEXTU ENVIRONMENTÁLNÍCH TÉMAT JAKO VÝCHODISKO PRO ZMĚNU PROFESNÍ PŘÍPRAVY UČITELŮ

Hana HORKÁ

***Abstrakt:** Stat' prezentuje výsledky výzkumu se studenty učitelství 1. stupně ZŠ o environmentální problematice – konkrétně o otázkách ekologicky šetrného životního stylu v kontextu podpory zdraví. Prezentované výsledky šetření budou použity k vytváření systému učitelské přípravy. Lze počítat s tím, že studenti vnímají poškození životního prostředí, mají potřebu jej ochraňovat a podílet se na péči o životní prostředí. Zájem o životní prostředí a osobní angažovanost jsou považovány za určující činitele optimálního zdraví. Zmapování myšlení, názorů, postojů a hodnot může ovlivnit obsahové kurikulum přípravného i dalšího vzdělávání učitelů.*

***Klíčová slova:** zdraví, environmentální výchova, ekopedagogická/environmentální kompetence, příprava učitel, kurikulum přípravného vzdělávání učitelů*

Východiska

Kompetence učitele a ekologická/ environmentální výchova

Pod vlivem ekologických (environmentálních) tendencí, spjatých ve škole s naplňováním vizí „života v harmonii s přírodou“ a „služby v oblasti přežití“ (srv. Rýdl, 1999, s. 12) je aktualizována potřeba vysoké kvality komplexní způsobilosti učitele k realizaci ekologické/ environmentální výchovy (dále jen EV), označované jako **ekopedagogická/environmentální kompetence**. **Subjektivní dimenzi** této kompetence tvoří angažovaný styl uvažování o světě, pojetí života, hodnoty, postoje a životní orientace, empatie, zájem, kultura jednání. Má velmi blízko ke **kompetenci hodnotové - ekosociální – životně-orientační** (Horká, 2005, s. 98), která by měla být základem všech kompetencí učitele. Je založená na pozitivním pojetí souvztažnosti světa vnitřního a vnějšího, člověka a přírody, člověka, přírody, společnosti a kultury a na pochopení skutečnosti, že **změna vnějšího systému** (povaha a stav globální společnosti) **závisí na povaze a bytí jednotlivců**. Jedinec má světu porozumět, aby se mohl aktivně a tvořivě podílet na jeho rozvoji. Z této

nejobecnější ekosociální kompetence vyplývají její **dílčí prvky**. Učitel by měl být způsobilý:

- vychovávat člověka, jenž má dosud paradoxní statut tvůrce, zachránce i ničitele
- spolupodílet se na změně hodnotové orientace v dnešním světě, jednostranně sebedestruktivně zaměřeném na výkon a prosperitu
- uspokojovat stále zřetelnější potřebu duchovního rozměru v lidském životě
- ovlivňovat některé nežádoucí projevy jednání a chování v kontextu s měnícími se podmínkami života (např. předcházet povrchnosti, předstírání, prospěchářství, tendencím k nesnášenlivosti, bezohlednosti, agresivitě, sobectví, lhostejnosti, cynismu, vést k péči o kulturní hodnoty v době protikladných vlivů, lákadel a svodů, ovlivňovat životní styl, citlivé vnímání a prožívání krásy, rostoucí poddajnost lidstva vůči doktrínám, včetně působení reklamy, módy, masové propagandy apod.).

S ohledem na tyto skutečnosti a v návaznosti na proměny struktury i obsahu učitelského vzdělávání je naším cílem přispět k řešení problému učitelské přípravy, která bude odpovídat konceptu podpory zdraví a udržitelného rozvoje. (08)

Výzkumné šetření

Cíle výzkumného šetření: provést deskripci obrazu myšlení o environmentálních tématech v kontextu podpory zdraví u studentů učitelství v následujících oblastech:

- I. zachytit názory a myšlenky respondentů týkající se vztahu a chování k přírodě (životnímu prostředí) v kontextu podpory zdraví čili pojmový aparát, jímž respondenti disponují, a jejich schopnost aplikace při úvahách o uvedených tématech; identifikovat odlišné názory, resp. různé úhly pohledu respondentů (srv. Horká; Bubeliniová, 2004)
- II. postoje a hodnoty respondentů k ochraně životního prostředí jako základ při rozhodování o otázkách péče o životní prostředí, formu participace na jeho ochraně, způsoby rozhodování a jednání v souladu s aktivní podporou zdraví v životní situaci.

Použité metody:

- I. metodu obsahové analýzy prací** (esejí na téma Hodnoty a životní prostředí v kontextu mého životního stylu)
- II. dotazník** s uzavřenými i otevřenými položkami¹

Vzorek respondentů:

- I. 46 studentů 2. ročníku oboru učitelství 1. st. ZŠ v kombinovaném studiu (ve studijním roce 2004/2005)

¹ Zvolili jsme kvantitativní šetření, ve kterém dochází ke značné redukci výsledné informace. Z dotazníku vybíráme pouze některé položky.

Výsledky a jejich interpretace:

Ad I. Významovou jednotkou **obsahové analýzy prací** studentů jsou praktiky péče o životní prostředí u studentů, ukazateli se stává výskyt určitých doporučení. Významovou jednotku jsme zařazovali do analytických kategorií. Ve sledovaném tématu se staly pro studenty zásadními tyto kategorie: **ochrana přírody, dětství a výchova, budoucnost - ohled na další generace, využívání přírody (pozitivní i kriticky), hodnoty a postoje ve vztahu k problémům v životním prostředí, zdraví.**

Naše interpretace a závěry k jednotlivým analytickým kategoriím doplňujeme o autentické výpovědi respondentů k vytvoření úplnějšího obrazu o jejich myšlení.

Kategorie **ochrana přírody**

Zahrnuje jednání, které participant pokládá za prospěšné přírodě (životnímu prostředí). Dominantní činností je **třídění a recyklace odpadů**. 34 z 46 studentů ve svých eseích pokládá za důležité třídění odpadů (buď sami třídí a recyklují odpad, nebo poukazují na jejich důležitost). Dalším významným znakem pro daný soubor (pro 24 studentů z 46) je zařazování oblasti **úspory vody a energie**.

Např.: „*Učím se teď s velkým zpožděním více šetřit energii při domácích pracích, věnuji větší pozornost třídění odpadů...“* „*Ve sprše netrávím půl hodiny, zuby si nečistím v tekoucí vodě, částečně třídím odpad, chodím pěšky, jezdím na kole, ale i autem, mnohdy se ohnu pro papír na silnici, není to okolo prostředí.*“

“..snažím se omezit zbytečné svícení v domě, kupujeme úsporné žárovky.

„V kuchyni přísně dodržuji zásady správně zvolené nádoby na vaření...“

„Dala jsem do sborovny papírovou tašku na papírový odpad ...“

„Odmalička jsem byla vedená k tomu, že na talíř si mám vzít nebo nechat naložit jen to, co sním“

18 z 46 studentů píše v eseji o **přímé ochraně přírody** v oblasti péče o les, o zeleň nebo o krajinu (sázení stromků, úklid lesa, atd.), např.:

„Začali jsme les uklízet, vytvořili jsme tam jezírko, různé cestičky“

„...děti se starají o pořádek v lese.“ „*Pomáhala jsem sázet stromky...“*

„Nepoužívám žádné jedy a jiné postřiky k ničení plevelu. Ve skleniku chovám žabu, na jaře si donesu malou žabičku, které udělám ve skleniku jezírko a ona přirozeně hubí hmyz. Jak přichází podzim, žabka odskáče do blízkého potoka...“

Asi třetina respondentů poukazuje na problematiku používání automobilu: např. „*Chodím raději pěšky, dávám přednost jízdě na kole nebo hromadnou dopravou před jízdou autem...“*; „*Používám MHD a jízdní kolo“*; „*Do práce jezdím na kole.“*; „*Protože bez dopravy to dnes není možné, máme rodinné auto s katalyzátorem výfukových plynů“*).

Analýza výpovědí o životním stylu vypovídá o tom, že se daný soubor řadí spíše do kategorie lidí s omezenou představou ekologického jednání.

Kategorie **dětství a výchova**

24 z 46 respondentů oceňuje **výchovu k lásce a ochraně přírody** u svých nebo

svěřených dětí. 22 respondentů vzpomíná na prvotní životní zkušenosti spojené s emocionálními prožitky ve svém dětství, např.:

„Od útlého věku jsem byla vedena k ochraně prostředí kolem nás. Rodiče byli dobrým příkladem v tomto směru.“

„Rodiče mě vždy vedli k tomu, abych měla ráda přírodu a vážila si jí, abych měla radost z každé rostliny, z každého zvířátka.“

„...Pokud se o něčem jako dítě nedovíte od dospělých, ani vás nemůže napadnout, abyste zkoumal na vlastní pěst.“

„I já svou dceru vedu k tomu, že jídlem, vodou se nemá plýtvat, snažíme se šetřit i elektrickou energii, teplo.“

„Vždyť i můj sotva tříletý synek bere jako samozřejmost třídění domácích odpadů.“

Kategorie budoucnost - ohled na další generace

21 z 46 studentů zmínilo obavy o budoucnost vlastních dětí (nebo příštích generací) a snaží se navrhnout způsoby řešení, např.:

„Až teprve tehdy si uvědomujeme, že jsme až dosud svým sobeckým způsobem života ukrajovali z čistého životního prostředí svých vlastních dětí.“

„Pokud se všichni budeme stavět k přírodě tak, jak to vidím já ve svém okolí, nedopadne to v budoucnu pro naše děti dobře.“

„Až teprve nyní, při takto kouzelných chvílích při pobytu v přírodě, se začínám více zamýšlet nad tím, jak je pro mne důležité, aby mohl můj syn prožívat za několik let stejné okamžiky zase se svými dětmi.“

„Bude vůbec za pár let existovat kousek volné přírody?“

A jak by se dala situace řešit? Studenti navrhuji, např.

„Uvažuj globálně, jednej lokálně, změň se individuálně!“

„Možná bych mohla žít méně konzumní život a více myslet na budoucnost svých dětí.“

„Vůči svému synovi mám teď špatné svědomí, že tyto hodnoty se pro mě stávají důležité až teď...“

„V roce 1980 byly Bílé Karpaty vyhlášeny chráněnou krajinnou oblastí. Je proto velmi důležité, aby se tato krajina zachovala pro další generace. Musíme znovu naučit sebe a mladou generaci to, co jsme všichni zapomněli. A to je vážit si přírody a žít v souladu s ní.“

„Můj kamarád je velmi ortodoxní ekolog. Nemá rodinu a ani žádnou nehodlá založit. Není prý nutné ještě více zatěžovat již tak přetíženou Zemi. Přivést děti do ovzduší otráveného smogem a jinými toxiny, s vodou, která se nedá pít, ani nápad.“

Kategorie využívání přírody (pozitivní)

18 z 46 studentů posuzuje význam přírody z osobního hlediska, zejména její hodnotu rekreační, estetickou, ale i poznávací, např.:

„Před přírodou jsme si všichni rovni, není cizinců a domorodců, v přírodě jsme všude doma.“; „Chodíme často do přírody, jezdíme na chatu, na vodu, na hory.“

„vandrování, spaní pod širákem, tábory.“

„Je snad něco hezčího, než co nám předkládá příroda sama, když se náhodou někdy zastavíme a všimneme si, jak krásný je západ slunce, jak čistý je zurčící potůček, jak klidný a tichý je dnešní večer?“

Kategorie zdraví

Při sledování **kontextu ekologicky šetrného životního stylu a podpory zdraví** jsme zjistili, že 12 z 46 studentů uvádí ve své eseji explicitně položku **zdraví**. Do popředí vystupuje vztah zdraví a znečištěné životní prostředí a obavy o vlastní zdraví a zdraví svých dětí. Např.: „*Zdraví naše a našich nejbližších je to nejcennější, co v životě máme. A právě slovní spojení jako životní prostředí a životní styl s ním velice souvisejí.*“ „*A zároveň myslím, že pokud se někdo opravdu snaží žít zdravě a zároveň dodržuje všechny zásady ochrany životního prostředí, stává se takovýto život vlastně i jeho životním stylem.*“

„...*kdyby každý udělal pro životní prostředí alespoň toto minimum, nemusely by se ve vzduchu místo draků vznášet igelitové sáčky a papíry a možná, že by i ubylo alergiků.*“

Ukazuje se, že respondenti ztotožňují „zdravý životní styl“ s „ekologickým jednáním“, a proto nelze posuzovat jejich postoj ke zdraví pouze na základě frekvence pojmu „zdraví“ v textu eseje. Hrozbou se stává **styl života nepříznivý životnímu prostředí** (zejména konzumní). Např.: „*Většina dospělých řadí mezi svoje prioritní hodnoty zdraví, lásku, štěstí.*“

„*Ke správnému životnímu stylu patří zdravá výživa a strava. Nemohu říci, že jím jen nekalorická jídla, ale snažím se jíst pravidelně, nepřejídat se a zahrnovat do svého jídelníčku ovoce, zeleninu, mléčné výrobky a ryby*“

„*Velice ráda sportuji.*“

„*Mám ráda pěší turistiku a cykloturistiku (nejlépe v přírodě).*“

„*Jsem nekuřák.*“

„*Skvělý nápad jsou EKO farmy.*“

Z výpovědí lze usuzovat o postupném utváření životního stylu respondentů, o jeho **ovlivňování kulturními stereotypy**, zejména z rodiny. Respondenti věří v to, že dobrá výchova je předpokladem pro citlivé a zodpovědné jednání a chování v přírodě. Podstata deklarované kvalitativní změny spočívá jednak v uvědomění si povinností, vyplývajících z existence v rámci přírody, jednak ve volbě individuálního životního stylu, příznivého pro ŽP. Např. „*Dnes vidím, co jsem dříve neviděla. Ptáčky zpívající od jara do podzimu, zelený les, lesní zvířata, hory, vrchoviny, barvitost přírody a krajiny, blahodárné slunce. Je krásné být na světě a toto vše vnímat.*“

„*Jsem laik, který se s touto problematikou nikdy aktivně nesešel, jsem ale milovníkem přírody, jejíž devastace uráží můj krasocit.*“

„*Říkám si, že my lidé jsme opravdu ti nejhoupější tvorové na Zemi. Naše jednání je nepochopitelné a zarážející. Pozoruji to nejen na svém okolí, ale i sama na sobě.*“

„*(k přírodě) „Někdy mám pocit, že my se k ní chováme jako neomezení vládci světa.*“

Ad II. Deskriptivní analýza dotazníkového šetření

Výzkumné předpoklady (pro soubor studentů PdF MU):

P1: Pостоje respondentů k ochraně životního prostředí jsou spíše pozitivní².

² Pro případ našeho šetření je zásadní, že postoj jako „konstrukt nemůžeme pozorovat přímo, ale usuzujeme na něj podle chování a vyslovených mínění“ (Jandourek 2001, s. 189). Konstrukt postoj vysvětlujeme v kontextu hodnocení. „Vztah k hodnotám tvoří obsah postojů; postoj vůči něčemu – a předmětem postoje může být cokoli - vyjadřuje hodnocení objektu subjektem, které se pohybuje v kontinuu, jehož krajní póly tvoří naprosto pozitivní a naprosto negativní vztah, tj. např. naprostý souhlas či nesouhlas s určitým výrokem“ (Nakonečný, 1998, s. 118.).

- P2: Většina respondentů nějakou formou participuje na ochraně životního prostředí.
 P3: Většina respondentů si vysoce cení vlastního zdraví.
 P4: Většina respondentů se snaží pečovat o své zdraví.
 P5: Některé formy znečišťování (popř. poškozování) životního prostředí chápou studenti jako zdravotní hrozbu.

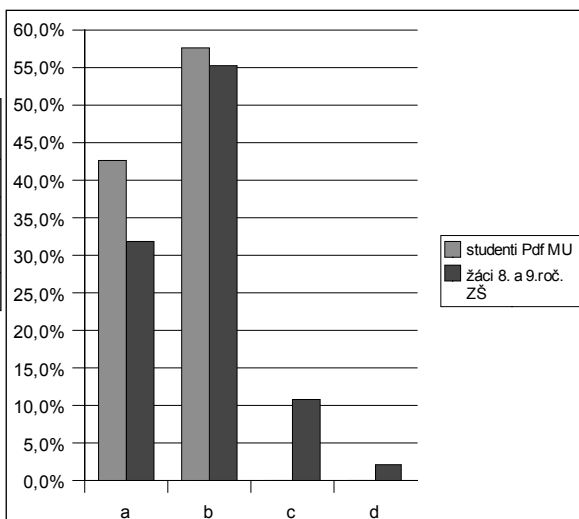
Výsledky výzkumu

Postoje k ochraně životního prostředí

Jak souhlasíte s tímto výrokem?

„Chci se podílet na ochraně přírody.“

Studenti PdF MU; ze 160 validních respondentů		
a	určitě ano	42,5 %
b	spíše ano	57,5 %
c	spíše ne	0,0 %
d	určitě ne	0,0 %



Jak souhlasíte s tímto výrokem:

„Chci žít tak, aby mé chování bylo vždy šetrné k přírodě.“

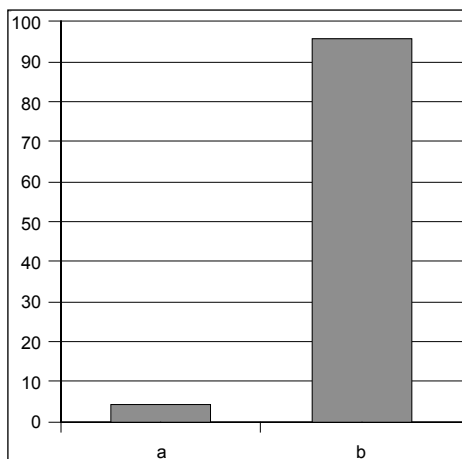
a	určitě ano	43,6 %
b	spíše ano	55,2 %
c	spíše ne	1,2 %
d	určitě ne	0,0 %

Zdá se, že studenti našeho souboru mají slušný potenciál k ochraně životního prostředí. Jejich postoj k participaci na ochraně životního prostředí je tedy pozitivní, a to výrazněji než u srovnávaného souboru žáků základních škol.

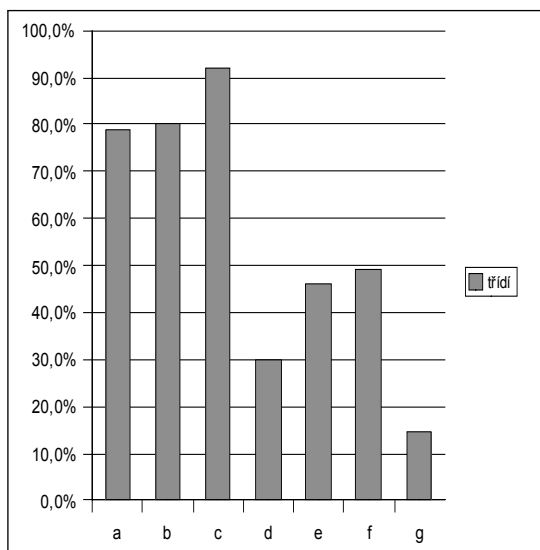
Participace na ochraně životního prostředí

Položka se zabývala zjišťováním, zda respondenti třídí odpad a jaký.

Studenti Pdf MU; ze 163 validních respondentů		
a	netřídí	4,3 %
b	třídí	95,7 %



Druhy tříděného odpadu		
a	sklo	79,1 %
b	papír	80,4 %
c	PET - láhve	92,0 %
d	ostatní plast	30,1 %
e	kovy	46,0 %
f	nebezpečný odpad	49,1 %
g	ostatní odpad	14,7 %

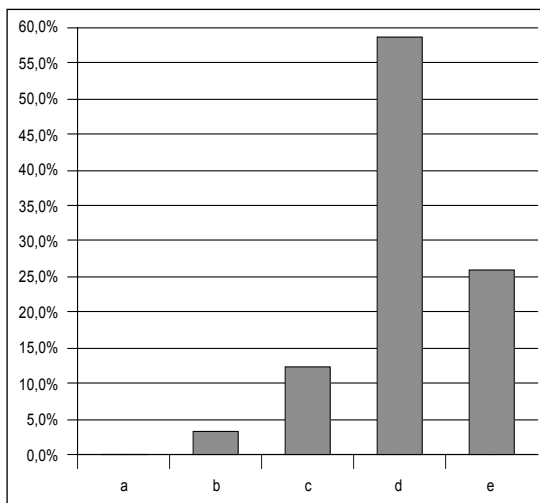


Většina studentů na třídění odpadu participuje, alespoň ve třech hlavních kategoriích: třídění skla, papíru a ve velmi populárním třídění PET - láhví. To odpovídá českému trendu, kdy se počet lidí třídících odpad zvyšuje v důsledku zvyšování všeobecného povědomí o možnostech a důvodech recyklace. Třídění odpadu se pomalu stává společenskou normou. Netřídit odpad (a jistě na tom má zásluhu i masová mediální kampaň) začíná být trapné.

Míra souhlasu s výrokem na intervalové škále:

„Kupuji vědomě výrobky s ohledem na jejich šetrnost k životnímu prostředí.“

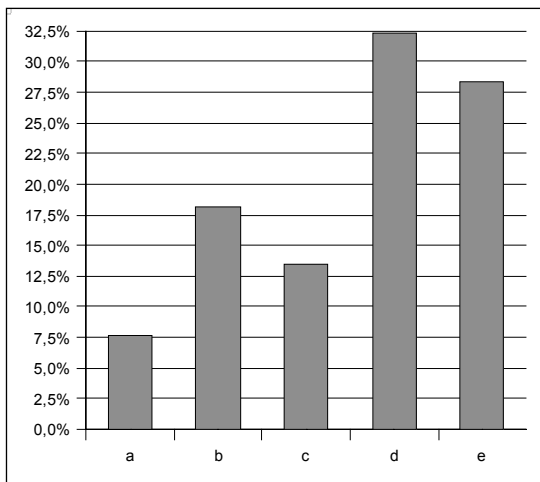
Studenti Pdf MU; ze 162 validních respondentů		
a	stále	0,0 %
b	velmi často	3,1 %
c	často	12,3 %
d	občas	58,6 %
e	nikdy	25,9 %



Míra souhlasu s výrokem na intervalové škále:

„Používám vědomě kosmetiku, o které s jistotou vím, že nebyla testována na zvířatech.“

Studenti Pdf MU; ze 162 validních respondentů		
a	stále	7,7 %
b	velmi často	18,1 %
c	často	13,5 %
d	občas	32,3 %
e	nikdy	28,4 %



Zajímalo nás, jak si studenti stojí jako spotřebitelé. Vedle třídění odpadu spadá do tzv. „nenáročné kategorie péče o životní prostředí“³ upřednostňování a vyhledávání výrobků, které nezatěžují životní prostředí (nebo spíše zatěžují méně než jiné).

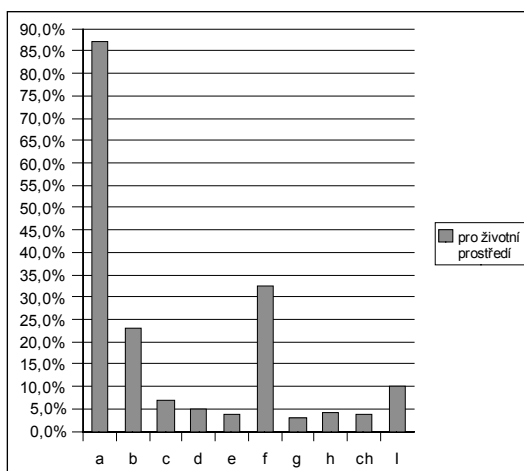
³ G. Pfligersdorffer (1993) diferencuje oblast v jednání ve prospěch životního prostředí spojenou s nakupováním a tříděním odpadu („nenáročná oblast“) od jednání souvisejícího s dopravou („náročná oblast“).

Zajímal nás spíš subjektivní pohled studentů, kterým hodnotí míru své participace na péči o životní prostředí v dané oblasti. Ukázalo se, že v případě preference výrobků s ohledem na jejich šetrnost k životnímu prostředí si studenti stojí podstatně hůř než v případě třídění odpadu.

Preference výrobků netestovaných na zvířatech spadá spíš do oblasti etiky než do oblasti péče o životní prostředí, nicméně je spojována s hodnotou „úcta k životu“, která je důležitou komponentou v teorii tzv. ekologické etiky (srv. Kohák 1998). Přestože zde také byli studenti spíše „vlažní“, našlo se 7,5 % těch, kteří *stále* vědomě používají kosmetiku netestovanou na zvířatech a 18,5 % těch, kteří tvrdí, že *velmi často*. V souvislosti s etikou *úcty k životu* nás zajímalo, kolik je v souboru veganů či vegetariánů, nicméně se ukázalo, že ani jeden.

Otevřená položka: „Co děláte pro životní prostředí Vy?“

Studenti PdF MU; ze 161 validních respondentů		
a	třídění odpadu	87,0 %
b	šetrná doprava	23,0 %
c	šetření energií	6,8 %
d	šetření vodou	5,0 %
e	aktivní práce v přírodě	3,7 %
f	neděláním nepořádku ⁴	32,3 %
g	upřednostňování bio či ekol. šetrných potravin	3,1 %
h	upřednostňování „ekologicky šetrných výrobků“	4,3 %
ch	šetření igelitových sáčků a tašek	3,7 %
i	jiná možnost	9,9 %



U výše uvedené položky je podstatné to, že je **otevřená**. Kategorie jsme tedy vytvořili až na základě vlastních výpovědí respondentů. Není překvapivé, že se studenti hlásí zejména k populárnímu třídění odpadů. Druhou největší relativní četnost mělo pasivní „neděláním nepořádku“. Na třetím místě se umístila překvapivě kategorie „šetrná doprava“, zde respondenti zmiňují své záměrné sebeomezování v automobilové dopravě. Tato činnost už spadá do takzvané „náročné oblasti“ v rámci jednání ve prospěch životního prostředí.

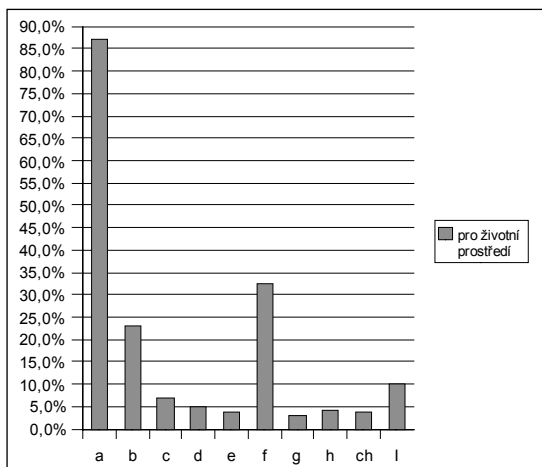
Péče o vlastní zdraví

V následujících tabulkách (a grafech) jsou vyjádřeny relativní četnosti souhlasu (nesouhlasu) s předloženými výroky (pro grafickou přehlednost byly původně ordinální

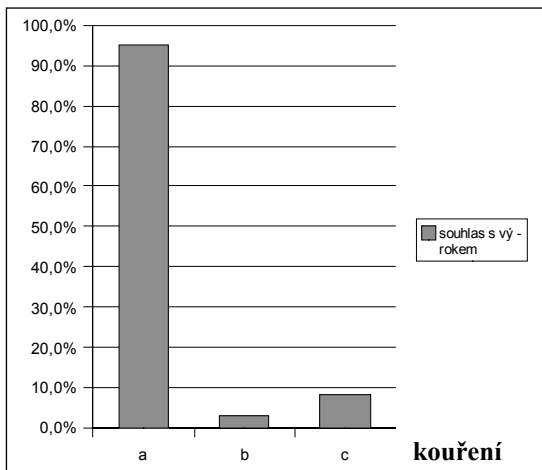
⁴ Tato kategorie zahrnuje nejružnější varianty „neděláním nepořádku“ např. „Nevyhazují odpadky do přírody.“; „Vyhazují odpadky jenom do koše.“; „Nevyhazují papírky na zem.“; „Nemyjí auto v přírodě.“; atd.

proměnné transformovány do dichotomických). Položky se zabývají jednotlivými možnostmi péče o vlastní zdraví.

Studenti Pdf MU; ze 160 validních respondentů		
a	v: snažím se jíst zdravě	81,2 %
b	v: snažím se dodržovat pitný režim	82,8 %
c	v: pohyb je pro mě důležitý ⁵	93,7 %
d	v: dobrý spánek je pro mě důležitý	96,8 %

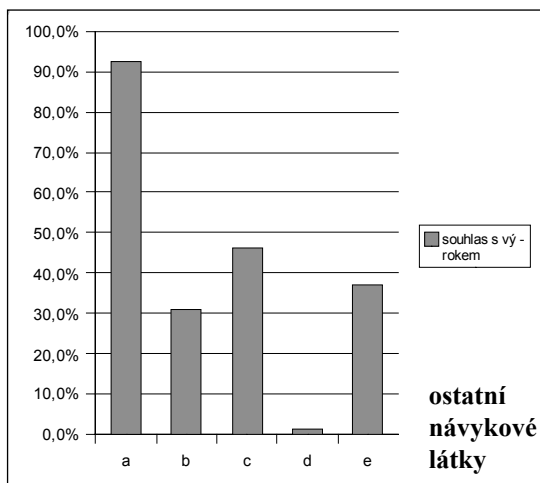


Studenti Pdf MU; ze 135 validních respondentů		
a	v: kouření je nebezpečné	95,1 %
b	v: kouření cigaret je v pořádku	3,1 %
c	v: kuřáci jsou ve společnosti oblíbenější než nekuřáci	8,1 %



⁵ Úplné znění položky: „Pohyb (např. cvičení, dlouhá chůze, jízda na kole, aktivní sport, atd.) je pro mě velmi důležitý.“

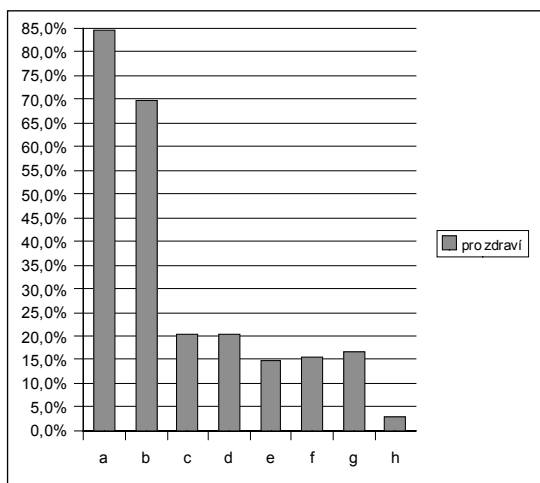
Studenti Pdf MU; ze 153 validních respondentů		
a	v: příležitostná konzumace alkoholu je v pořádku	92,6 %
b	v: častá konzumace alkoholu je v pořádku	30,8 %
c	v: užívání měkkých drog je v pořádku	43,1 %
d	v: užívání tvrdých drog je v pořádku	1,2 %
e	v: kouření marihuany je dnes zcela normální	37,2 %



Jsme si vědomi toho, že námi zvolené indikátory péče o vlastní zdraví nejsou zdaleka vyčerpávající. Proto jsme dali respondentům možnost upřesnit představu péče o vlastní zdraví otevřenou položkou:

„Co děláte pro své zdraví Vy?“

Studenti Pdf MU; ze 161 validních respondentů		
a	pohyb	84,5 %
b	zdravá strava	69,6 %
c	nezneužívání návykových látek	20,5 %
d	pitný režim	20,5 %
e	psychická pohoda	14,9 %
f	dostatek spánku	15,5 %
g	chození do přírody	16,5 %
h	nic pro své zdraví	3,1 %



Ukazuje se, že studenti převážně pečují o své zdraví zejména v oblasti snahy o **zdravou stravu** a **pohyb**. Překvapil nás rezistentní pohled na kouření cigaret. Bez ohledu na to, kolik je v souboru kuřáků, jsou postoje ke kouření jednoznačně na negativní straně kontinua mezi odmítáním a přijímáním tohoto fenoménu.

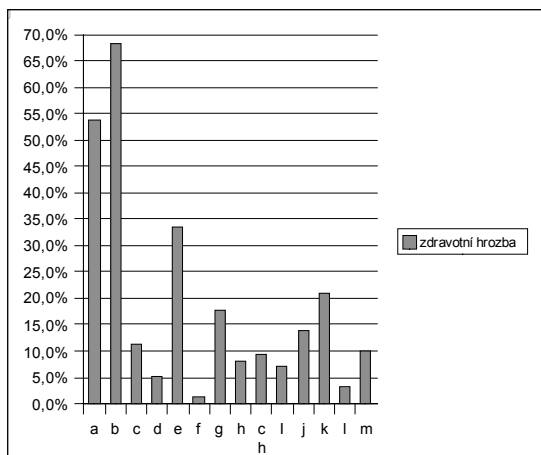
„Průnik“ péče o zdraví a o životní prostředí

Zajímavou myšlenkovou konstrukci o průniku kategorií „péče o zdraví“ a „péče o životní prostředí“ představuje oblast **stravy**. Bez ohledu na jiné etické rozměry je environmentálně (energeticky) nejšetrnější strava veganská (popř. vegetariánská, flexitariánská). V našem souboru se nenašel nikdo, kdo by byl do zmíněných kategorií zařaditelný.

Z hlediska globální environmentální zátěže jsou v oblasti potravy značně problematické zejména nadnárodní koncerny produkující tzv. rychlé občerstvení (plýtvání surovinami, materiálem, energií, slabý ohled na životní prostředí během výroby a distribuce (srv. Keller 1995). Našemu souboru byly předloženy varianty míst, kde by se rádi najedli, kdyby si mohli vybrat. Nabídnutá varianta „v McDonalds (popř. v KFC)“ byla zvolena pouze 0,6 % (pro soubor žáků 8. a 9. tříd brněnských škol to bylo 25,3 %). Modální kategorií se stala varianta „Doma“ (71,6 %). Samotné produkty rychlého občerstvení se stávají dokonce „zdravotní hrozbou“ pro 10 % našeho souboru studentů v odpovědích na následující **otevřenou** položku:

„Napište, co v životě ve městě pokládáte za zdravotní hrozbu.“

Studenti Pdf MU; ze 158 validních respondentů		
a	automobilová doprava	53,8 %
b	smog - znečištěné ovzduší	68,4 %
c	kriminalita - násilí	11,4 %
d	infekce	5,1 %
e	stres - spěch	33,5 %
f	obezita	1,3 %
g	odpady - znečištění	17,7 %
h	nedostatek pohybu	8,2 %
ch	drogy - návykové látky	9,5 %
i	průmysl	7,0 %
j	nedostatek zeleně	13,9 %
k	hluk	20,9 %
l	do této kategorie jsme umístili nej- různější xenofobní (zejména rasistické výroky)	3,2 %
m	rychlé občerstvení	10,1 %



Na základě výpovědí respondentů jsme vytvořili následující kategorie: *automobilová doprava*, *smog - znečištěné ovzduší*, *kriminalita - násilí*, *infekce*, *stres - spěch*,

obezita, odpady - znečištění, nedostatek pohybu, drogy - návykové látky, průmysl, nedostatek zeleně, hluk, kategorie xenofobních výroků, rychlé občerstvení.

Tady se možná nachází těžiště našeho šetření. Studenti v několika variantách spojují obavy o své zdraví s environmentálními problémy (*automobilová doprava, smog – znečištěné ovzduší, odpady - znečištění, průmysl, nedostatek zeleně, hluk*). Z hlediska relativních četností jsou nejvýznamnější kategorie *smog – znečištěné ovzduší (68,4 %)* a *automobilová doprava (53,8 %)*⁶. Ukazuje se, že se studenti při pobytu ve městě cítí ohroženi tím, co je pro město specifické a dnes naprosto přirozené - tedy automobilovou dopravou a s ní spojeným znečištěním vzduchu. Není překvapením, že emise z dopravy (zejména mikroskopické částice prachu kontaminovaného výfukovými zplodinami) představují skutečně závažnou hrozbu pro lidské zdraví (uspokojení přirozené lidské potřeby – dýchat čistý vzduch – se ve městech stává značně problematickým).

Relační analýza dotazníkového šetření

Hypotézy: (vztahují se k souboru studentů PdF MU)

- H1: Existuje vztah mezi postojem k vlastnímu zdraví a postojem k ochraně životního prostředí.
- H2: Respondenti, kteří si vysoce cení svého zdraví, se chtějí podílet na ochraně životního prostředí.
- H3: Respondenti, kteří pokládají, za zdravotní hrozbu automobilovou dopravu, záměrně volí šetrnější způsoby dopravy.
- H4: Existuje vztah mezi postojem k ochraně životního prostředí a skutečným jednáním ve prospěch životního prostředí.
- h1⁷: Existuje vztah mezi a postojem k ochraně životního prostředí a „rozmanitostí druhů tříděného odpadu“⁸
- h2: Existuje vztah mezi postojem k ochraně životního prostředí a upřednostňováním šetrné dopravy.
- h3: Existuje vztah mezi postojem k ochraně životního prostředí a upřednostňováním výrobků s ohledem na jejich šetrnost k životnímu prostředí.
- h4: Existuje vztah mezi postojem k ochraně životního prostředí a upřednostňováním kosmetiky netestované na zvířatech.
- H5: Existuje vztah mezi upřednostňováním kosmetiky, která nebyla testována na zvířatech a mezi upřednostňováním výrobků s ohledem na jejich šetrnosti k životnímu prostředí.

Pro zjišťování síly vztahu mezi proměnnými při testování hypotéz jsme vybrali

6 Pro srovnání nabízíme výsledky z šetření, které bylo provedeno minulý rok na žácích 8. a 9. tříd brněnských základních škol: smog - znečištěné ovzduší pokládá za zdravotní hrozbu 53,3 % (z 246 validních) žáků; auta (automobilovou dopravu) pokládá za zdravotní hrozbu 43,3 % (z 246 validních) žáků.

7 Podle doporučení (Pelikán 2004) jsme formálně rozdělili hypotézy na hlavní (např. H1) a vedlejší (např. h1)

8 Dnes je mezi mladými lidmi představuje třídění odpadu jakousi společenskou normu - to ukazuje i výsledek deskriptivního šetření v rámci položky dotazníku č. 7 („Třídíte odpad?“), odpovědělo 95,7 %, že ano. V rámci souboru jsou však rozdíly v tom, kolik druhů a jaké druhy odpadů respondenti třídí.

vhodné sumarizační statistiky (asociační a korelační koeficienty) podle typu proměnné (ordinální, nominální) a podle počtu variant proměnných.

U hypotéz H1, H2, H3, a u dílčích hypotéz h1, h2 hypotézy H4 se nepodařilo prokázat existenci vztahu mezi proměnnými.

Slabá korelace ($T_c^9 = 0,31$) existuje v případě vztahu mezi postojem k ochraně životního prostředí¹⁰ a upřednostňováním výrobků s ohledem na jejich šetrnost k životnímu prostředí (dílní hypotéza h3 hypotézy H4). A slabá korelace ($T_c = 0,22$) se objevila i v případě vztahu mezi postojem k ochraně životního prostředí a upřednostňováním kosmetiky netestované na zvířatech (dílní hypotéza h4 hypotézy H4). Téměř poloviční korelace ($T_b = 0,47$) se ukázala ve vztahu mezi proměnnými upřednostňováním kosmetiky, která nebyla testována na zvířatech a upřednostňováním výrobků s ohledem na jejich šetrnosti k životnímu prostředí (hypotéza H5).

V rámci relační části našeho šetření se nám nepodařilo prokázat souvislost mezi postoji k vlastnímu zdraví a postoji k ochraně životního prostředí. Slabá vazba se ukázala mezi postojem k ochraně životního prostředí a některými formami jednání v rámci ochrany životního prostředí.

Závěr

Prezentované výsledky šetření budou použity k vytváření systému učitelské přípravy. Lze počítat s tím, že studenti vnímají poškození životního prostředí, mají potřebu jej ochraňovat a podílet se na péči o životní prostředí. Zájem o životní prostředí a osobní angažovanost jsou považovány za určující činitele optimálního zdraví. Obavy respondentů o zdraví se mohou stát motivací pro změnu chování ve prospěch životního prostředí.

Identifikace významové jednotky a analytických kategorií a jejich srovnání s odborným diskursem k environmentální problematice v kontextu podpory zdraví naznačuje možnosti ovlivňování kurikula přípravného vzdělávání učitelů. Potvrzuje se oprávněnost systematického utváření učitelovy kompetence zdravého životního stylu a kompetence všeobecného rozhledu/osobnostně kultivující, která ovlivňuje hodnotový systém žáků. Proto je třeba v systému učitelské přípravy sladit koncept podpory zdraví a udržitelného rozvoje v multidisciplinárním a komplexním pojetí, aby poznatky byly chápány a uplatňovány v celkovém kontextu, v celostním smyslu, systémově, k podpoře vědomí souvislostí a k hlubšímu duchovnímu ukotvení.

Vzhledem k tomu, že ve školním kurikulu je EV zařazena jako průřezové téma, dotýká se práce učitelů všech předmětů. Zefektivnění jejich profesionální přípravy, ať pregraduální či postgraduální, se stává nutností. Stejně jako překonávání koncepcí izolovaně informativních, neapelatивních, odtržených od adresátů a jejich lokálních či regionálních možností a potřeb. Bez náležité přípravy učitelů schopných naučit lidi dobře se učit se neobejdeme.

9 Tímto symbolem označujeme korelační koeficient Kendallovou tau-c, kterým měříme sílu vztahu mezi ordinálními proměnnými pro obdélníkovou tabulku (Kendallovou tau-b pro čtvercovou tabulku)

10 Tato ordinální proměnná je reprezentována uzavřenou položkou, která vyjadřuje míru souhlasu s výrokiem: „Chci se podílet na ochraně přírody.“

PERCEPTION OF HEALTH IN THE CONTEXT OF ENVIRONMENTAL ISSUES AS A BASIS FOR TRANSFORMATION OF PROFESSIONAL TRAINING OF TEACHERS

Abstract: The results of our research of environmental issues including the undergraduate students of primary school are presented. The questions of thrifty life style connected to the support of individual health are discussed. The results presented in our study will create the basis for the formation of a new system of teachers' preparation. It is clear that students perceive the damage to the environment and feel the need to protect it and contribute to the care of the environment. Their interest in the environment as well as the personal engagement are considered as determining factors of optimal health. Mapping of ideation, opinions, attitudes and values can influence the content of curriculum for preparatory and follow – up education of teachers.

Keywords: health, environmental education, ecopedagogical/environmental competence, preparation of teachers, curriculum of preparatory education of teachers