

TOLERANCIA FAJČENIA A POSTOJ K PROTIFAČIARSKÉJ POLITIKE NA VYBRANÝCH PRACOVISKÁCH

Ivona PAVELEKOVÁ, Viera PETERKOVÁ

Abstrakt: Cieľom našej práce bolo pomocou postojového dotazníka s Likertovou škálou hodnotenia analyzovať mieru tolerancie respondentov k fajčeniu na pracovisku v závislosti od veku, pohlavia, pracoviska, ako aj ich fajčiarskych návykov. Výskumnú vzorku tvorilo 160 respondentov, pedagogickí pracovníci Gymnázia Jána Holého v Trnave a Základnej školy Kornela Mahra v Trnave a pracovníci akciovej spoločnosti Orange, a.s. Bratislava. Na základe zistených výsledkov môžeme skonštatovať, že muži sú tolerantnejší k fajčeniu na pracovisku a ich postoj k protifajčiarskej politike je skôr negatívny. Najvyššie % fajčiarov sme zaznamenali vo vekovej kategórii 21–30 rokov a podiel fajčiarov v školských zariadeniach nebol preukázane odlišný od ich podielu v súkromnej spoločnosti, avšak v súkromnej spoločnosti sa tohto návyku zbavilo väčšie množstvo respondentov.

Kľúčové slová: fajčenie, postoj, protifajčiarska politika

Teoretické východiská

Naša spoločnosť sa v posledných rokoch začala výrazne meniť, tento proces transformácie priniesol veľa pozitívnych hodnôt, ale i veľa negatívneho, medzi čo môžeme zaradiť rozmach fajčenia. Vzostupnú tendenciu má fajčenie nielen u dospelých jedincov, ale rozmáha sa aj fajčenie v stále nižších vekových kategóriách. Dospelá populácia si neuvedomuje, ako negatívne dokáže ovplyvniť svojim fajčením deti a mládež. Mládež, ktorá je závislá na vplyve okolia, partii, masmédií, rodiny, sprevádza ju množstvo problémov a záťažových situácií. Práve v čase, keď mladý človek dospieva, učí sa žiť a nevie si dať rady so svojim životom, mnohokrát i napriek dobrej výchove v rodine, alebo výchovným zariadeniam siahne po droge – cigarete. A naopak aj v dnešnej dobe veľa dospelých ľudí začína s fajčením v pokročilom veku. Reklamy tabakových firiem ich k fajčeniu priam nabádajú sponzorovaním atraktívnych športových súťaží, automobilových pretekov a s nimi spojeným životným štýlom, ktorý sa nesie v duchu slobody a dobrodružstva. Aj z týchto dôvodov sa stretávame s problémami fajčenia na pracovisku, kde fajčiari obmedzujú svojim zlozvykom nefajčiarov.

Pritom však škodlivé účinky fajčenia nie sú verejnosti neznáme, o jeho negatívnych účinkoch sa píše na každej krabičke cigariet. A toto negatívne pôsobenie neovplyvňuje len samotných fajčiarov, ale vplýva aj na zdravie nefajčiarov, ktorí sa v prítomnosti aktívnych fajčiarov stávajú pasívnymi fajčiarmi. Pričom mnohé štúdie dokazujú škodlivé účinky aj pasívneho fajčenia na zdravie ľudí, či už na výskyt kardiovaskulárnych ochorení alebo rakovinových ochorení (napr. Kademani et al., 2008, Karim-Kos et al., 2008, Foschi, 2008, Takasaki et al., 2008 a iné).

Predmetom výskumu bolo zistiť a analyzovať faktory, ktoré zohrávajú úlohu pri budovaní postoja k fajčeniu a k protifajčiarskej politike na pracovisku.

Hypotézy výskumu

Pomocou dotazníka sme sa snažili verifikovať niekoľko hypotéz.

Hypotéza H1:

Predpokladáme, že muži budú mať pozitívnejší postoj k fajčeniu, a budú tolerantnejší v protifajčiarskej politike ako ženy. Naš predpoklad vychádzal z japonskej štúdie, v ktorej sa zistilo, že až 57 % mužov, ale iba 16,6% žien sú aktívni fajčiari a bývanie v meste negatívne ovplyvňuje fajčenie mužov na rozdiel od žien (Fukuda et al., 2005), a zo štúdie Tsai et al., 2008, ktorí zistili, že taiwanskí muži denne vyfajčia viac cigariet ako ženy. Z toho usudzujeme, že tendencia žien nefajčiť, resp. fajčiť menej môže pozitívne ovplyvňovať pozitívnejšie postoje k protifajčiarskej politike.

Hypotéza H2:

Vzhľadom na to, že pracovná klíma v súkromnej firme je stresujúcejšia a vo väčšine škôl platí zákaz fajčenia, predpokladáme, že v súkromnej firme bude viac fajčiarov ako v školstve, kde by fajčenie malo byť nežiadúce aj z hľadiska výchovného vplyvu na žiakov a aj postoj k fajčeniu v súkromnej spoločnosti bude tolerantnejší ako v škole.

Hypotéza H3:

Vzhľadom na vyššie spomínané štúdie, ktoré zistili rozdiely v tolerancii fajčenia z hľadiska veku v prospech mladších žien, predpokladáme, že vek bude ovplyvňovať postoj k fajčeniu a protifajčiarskej politike.

Hypotéza H4:

Predpokladáme, že fajčenie rodičov ovplyvňuje postoj respondentov k fajčeniu, protifajčiarskej politike.

Výskumná vzorka

Prezentovaný výskum sme realizovali na dvoch rôznych školských pracoviskách, Gymnázium J. Hollého v Trnave a ZŠ Kornela Mahra v Trnave a v súkromnej

firme ORANGE, a. s, so sídlom v Bratislave. Pričom sme predpokladali, že výsledky môžu byť ovplyvnené aj špecifickými podmienkami daného mesta.

Celkovo sa výskumu zúčastnilo 160 respondentov, z toho 39 mužov a 121 žien vo veku od 21–54 rokov.

Voľba výskumnej vzorky bola realizovaná metódou dostupného výberu.

Metódy výskumu

Výskum sme uskutočnili v mesiacoch január – marec 2007. Zvolili sme dotazníkovú metódu výskumu. Výskumný nástroj – dotazník sme získali modifikáciou dotazníka z práce Khanga a Choa, 2006. Dotazník pozostával z 22 výrokov, pričom obsahoval pozitívne aj negatívne výroky v rovnakom počte. Jednotlivé výroky boli pomocou faktorovej analýzy s rotáciou Varimax rozdelené do dvoch 2 oblastí (Tabuľka 1), počet výrokov v prvej oblasti bol 7 a v druhej 8 výrokov, pričom boli premiešané oblasti, aj negatívne a pozitívne výroky. Ostatné výroky nevykazovali dostatočnú súvislosť s predošlými dvoma dimenziami alebo predstavovali samostatné dimenzie. Tieto však nebolo možné vyhodnotiť (každá dimenzia musí mať aspoň 3 výroky), preto boli z analýzy vylúčené.

Každý výrok bol respondentami skórovaný od úplne nesúhlasím (1), do úplne súhlasím (5) v tzv. Likertovej škále. Negatívne formulované výroky boli skórované v opačnom poradí, aby bolo zachované pozitívne skórovanie výrokov.

Tabuľka 1 Posudzované oblasti

Oblasť č. 1	Postoj k fajčeniu (výroky 2, 8, 9, 14, 17, 19, 21)
Oblasť č. 2	Protifajčiarska politika (výroky 1, 3, 5, 6, 7, 13, 18, 20)

Reliabilitu vytvoreného dotazníka sme overovali pomocou koeficientu reliability vypočítaného Cronbachovou alfou, hodnota Cronbachovej alfy pre dimenziu postoj k fajčeniu bola 0,87 a pre dimenziu postoj k protifajčiarskej politike 0,84. Celková reliabilita dotazníka bola 0,89, čiže prekročila kritickú hodnotu 0,7, čo znamená, že dotazník možno považovať za vysoko spoľahlivý a možno ho odporúčať aj v ďalších výskumoch podobného charakteru.

Organizácia a priebeh výskumu

Celkovo sme rozdali 200 dotazníkov, v ktorých sme zisťovali postoje respondentov k protifajčiarskej politike a k fajčeniu. Návratnosť bola 80 % dotazníkov, čiže sme vyhodnocovali 160 vyplnených dotazníkov.

Jednotlivým výrokom sme podľa stupňa vyjadrenia súhlasu, resp. nesúhlasu s nimi pridelili číselné hodnoty (1 –5). Ich súčet dával súhrnné skóre jednotlivca. Pri negatívnych výrokoch sa poradie číselných hodnôt menilo na opačné (5–1), pričom pozitívny postoj mal vždy najvyššiu hodnotu. Na základe súčtov jednotlivých bodov za rôzne oblasti sme pomocou viacfaktorovej analýzy variancie zisťovali vplyv veku, pracoviska, pohlavia, fajčenia respondentov, ako aj fajčenia ich rodičov na ich postoj

k fajčeniu, ako aj protifajčiarskej politike. Vyhodnotenie výskumu uskutočneného škálovacím dotazníkom sme realizovali za pomoci špeciálneho softvéru – štatistického programu Statistica. Ako podklad pre štatistické vyhodnotenie dotazníka sme potrebovali z ručného obodovania odpovedí zo všetkých 160 dotazníkov.

Výsledky a diskusia

Finálnym produktom spracovania počítačom bolo zobrazenie výsledkom výskumu do tabuľky s hodnotami štatistických testov (Tabuľka č. 2–4) a grafické znázornenie výsledkov výskumu pre obidve skúmané oblasti (Graf 1–5).

Tabuľka č. 2 Vplyv jednotlivých faktorov na postoj k fajčeniu a protifajčiarskej politike

Faktor	Test	Value	F	p
Pracovisko	Wilks	0,988945	0,83282	0,436834
Vek	Wilks	0,996339	0,27377	0,760888
Pohlavie	Wilks	0,92252	6,25705	0,002459*
Fajčenie	Wilks	0,706038	14,16293	0,000000**
Pohlavie*Fajčenie	Wilks	0,998214	0,06664	0,991825

Tabuľka č. 3: Vplyv jednotlivých faktorov na postoj k fajčeniu

Faktor	SS	MS	F	p
Pracovisko	9,212	9,2116	0,71071	0,40055
Vek	6,92	6,9198	0,53389	0,466114
Pohlavie	72,101	72,1015	5,56292	0,019634*
Fajčenie	455,933	227,9664	17,58853	0,000000**
Pohlavie*Fajčenie	2,035	1,0174	0,07849	0,924546

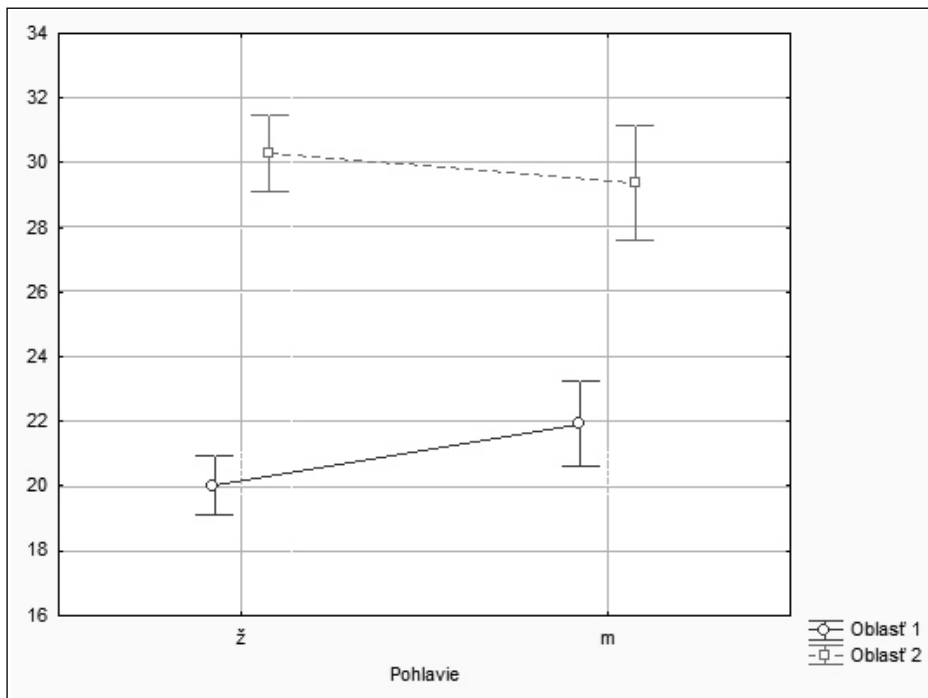
Tabuľka č. 4: Vplyv jednotlivých faktorov na postoj k protifajčiarskej politike

	SS	MS	F	p
Pracovisko	2,502	2,5021	0,10917	0,741548
Vek	2,154	2,1536	0,09397	0,759614
Pohlavie	16,331	16,3306	0,71255	0,399941
Fajčenie	1319,62	659,8099	28,78955	0,000000**
Pohlavie*Fajčenie	3,184	1,5921	0,06947	0,93292

H1 Predpokladáme, že muži budú mať pozitívnejší postoj k fajčeniu, a budú tolerantnejší v protifajčiarskej politike ako ženy.

Na základe grafu č.1 a hodnôt preukaznosti vplyvu pohlavia na sledované oblasti postoja, ako aj celkový postoj uvedené tabuľkách č. 2–4, môžeme konštatovať, že

pohlavie má vplyv na postoj k fajčeniu ($p = 0,002459$), čiže predpoklad hypotézy č. 1 sa potvrdil. Pri hodnotení jednotlivých oblastí sme zistili výrazne negatívnejší vzťah mužov k fajčeniu (oblasť 1 – $p = 0,019634$), toto zistenie však môže byť spôsobené menšou vzorkou mužov v posudzovanej vzorke respondentov, keďže výsledky zahraničných štúdií uvádzajú, že ženy fajčia menej cigariet denne a začínajú fajčiť v neskoršom veku, i keď viac podliehajú socioekonomickým, ale aj kultúrnym podmienkam prostredia (Khang, Cho, 2006, Tsai et al., 2008, An et al., 2008, Khang et al., 2008, Cho et al., 2008). V druhej oblasti, v ktorej sme posudzovali postoj k protifajčiarskej politike na pracovisku, sme nezistili štatisticky významný vplyv pohlavia na uvedený postoj ($p = 0,399941$), i keď na grafe č. 1 vidíme mierne pozitívnejší postoj žien v tejto oblasti. Z tohto vyplýva, že ženy odmietajú fajčenie ako také, ale neodsudzujú a viac tolerujú fajčenie iných ako muži.



Graf č. 1: Vplyv pohlavia na postoj k fajčeniu a protifajčiarskej politike

oblasť 1 – postoj k fajčeniu

oblasť 2 – postoj k protifajčiarskej politike

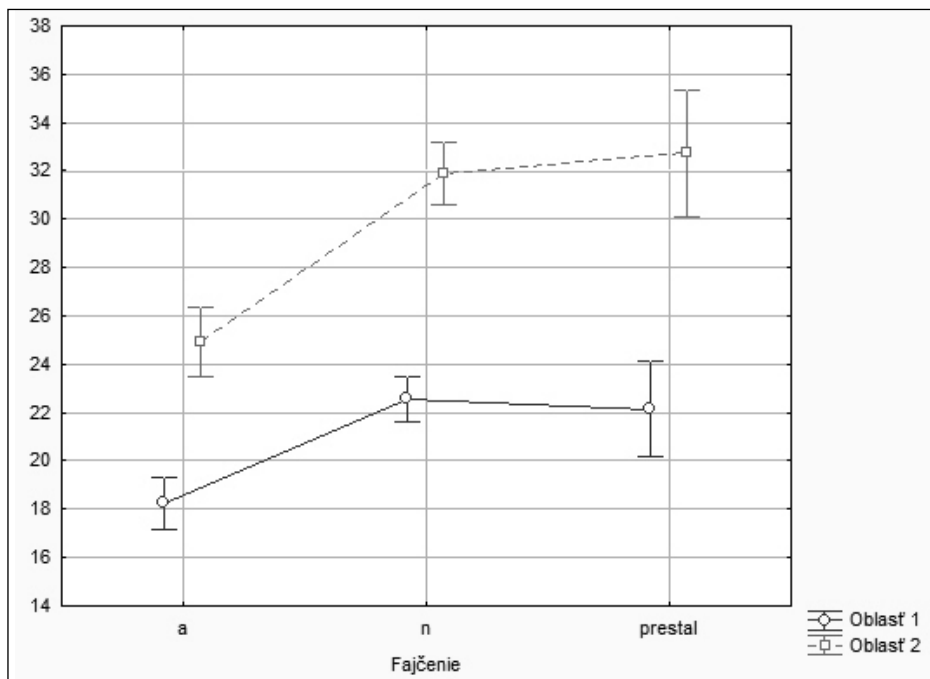
H2 Vzhľadom na to, že pracovná klíma v súkromnej firme je stresujúcejšia a vo väčšine škôl platí zákaz fajčenia, predpokladáme, že v súkromnej firme bude viac fajčiarov ako v školstve, kde by fajčenie malo byť nežiadúce aj z hľadiska výchovného vplyvu na žiakov a aj postoj k fajčeniu v súkromnej spoločnosti bude tolerantnejší ako v škole.

Pri vyhodnocovaní tejto hypotézy sme posudzovali počet respondentov fajčiarov v jednotlivých pracoviskách, ale aj celkový podiel respondentov, ktorí fajčia, nefajčia, resp. prestali fajčiť. Zistené výsledky sme zhrnuli v tabuľke č. 5.

Tabuľka č. 5: Fajčenie respondentov podľa pracoviska

	áno v %	nie v %	prestali v %
Zamestnanci škôl	28,8	63,8	7,5
Zamestnanci Orange	33,8	46,3	12,5
Spolu	31,2	58,8	10,0

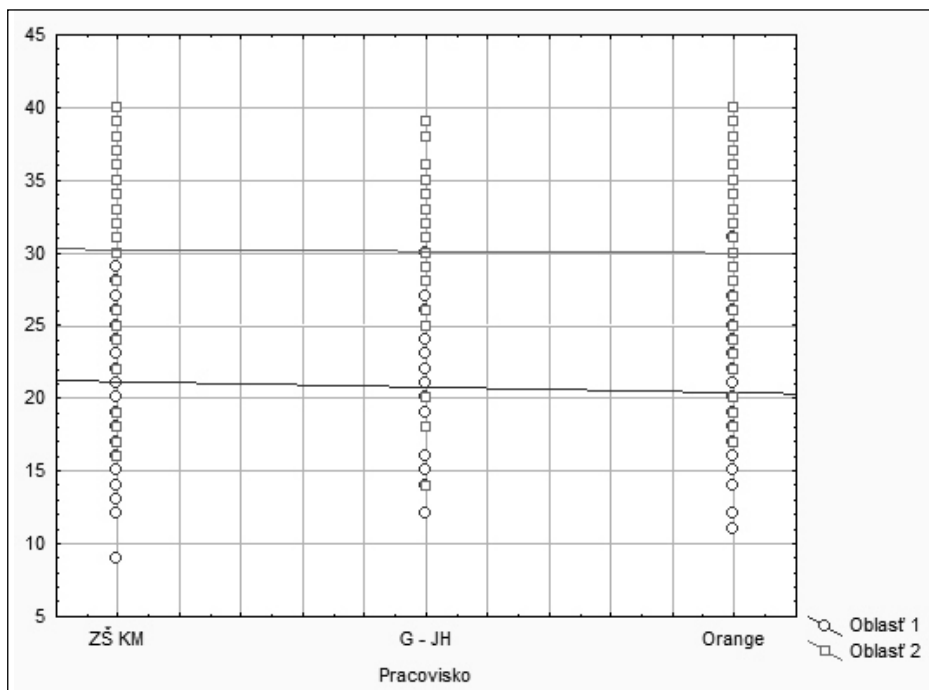
Zistili, že 31,2 % respondentov v súčasnosti fajčí a 58,8 % respondentov sú nefajčiari. Zisťovali sme i podiel respondentov, ktorí v minulosti fajčili, avšak v súčasnosti nefajčia. Náš výskum ukázal, že prestalo fajčiť 10 % respondentov, ale žiadny muži. Zarazila nás skutočnosť, že v školstve, kde sa vychováva mladá generácia a učitelia by mali byť príkladom pre svojich žiakov, sme zaznamenali až 28,8 % aktívnych fajčiarov. Chceli sme aj zistiť či vlastné fajčenie respondentov ovplyvňuje ich postoj k fajčeniu druhých a k protifajčiarskej politike na pracovisku. Preto sme analýze podrobili aj vplyv vlastného fajčenia na uvedené postoje. Na základe tabuliek č. 2–4 a grafu 2 môžeme skonštatovať, že v fajčenie respondentov štatiticky vysoko významne ovplyvňuje ich postoj k fajčeniu, ako aj k protifajčiarskej politike ($p = 0,0000$).



Graf č. 2: Vplyv fajčenia respondentov na ich postoj k fajčeniu a protifajčiarskej politike

oblasť 1 – postoj k fajčeniu
oblasť 2 – postoj k protifajčiarskej politike

Zistili sme, že respondenti fajčiari štatisticky významne viac tolerujú fajčenie iných a negatívne sa stavajú ku všetkým reštrikčným opatreniam a obmedzeniam v tejto oblasti, čo samozrejme nie je až také prekvapujúce. Pozitívne je však zistenie, že respondenti, ktorí fajčiť prestali boli najmenej tolerantní voči fajčeniu ako takému, ako aj k ústupkom voči fajčeniu na pracovisku, fajčeniu zdravotníckeho personálu a pod. Čiže vlastné fajčenie významne ovplyvňuje postoj v tejto oblasti. Miera vplyvu pracoviska na tento postoj je uvedená v tabuľkách 2–4 a v grafe č. 3.



Graf č. 3: Vplyv pracoviska na postoj k fajčeniu a protifajčiarskej politike

oblasť 1 – postoj k fajčeniu
oblasť 2 – postoj k protifajčiarskej politike

Na základe hodnôt preukaznosti a grafu č. 3 konštatujeme, že pracovisko nemá vplyv na to, či respondenti fajčia alebo nie, ani v jednej oblasti sme nezistili štatisticky významný rozdiel medzi pracoviskami, čiže hypotéza č. 2 sa nepotvrdila. Avšak v súvislosti so zistením vplyvu samotného fajčenia na respondentov poukazujeme na to, aké je dôležité zabrániť vzniku návyku na fajčenie. Fajčenie pracovníkov školstva považujeme za veľmi nevhodné, pretože fajčiari svojou toleranciou k fajčeniu môžu napomôcť rozvoju tohto negatívneho návyku. Jedným z faktorov, ktorý ovplyvňuje fajčenie

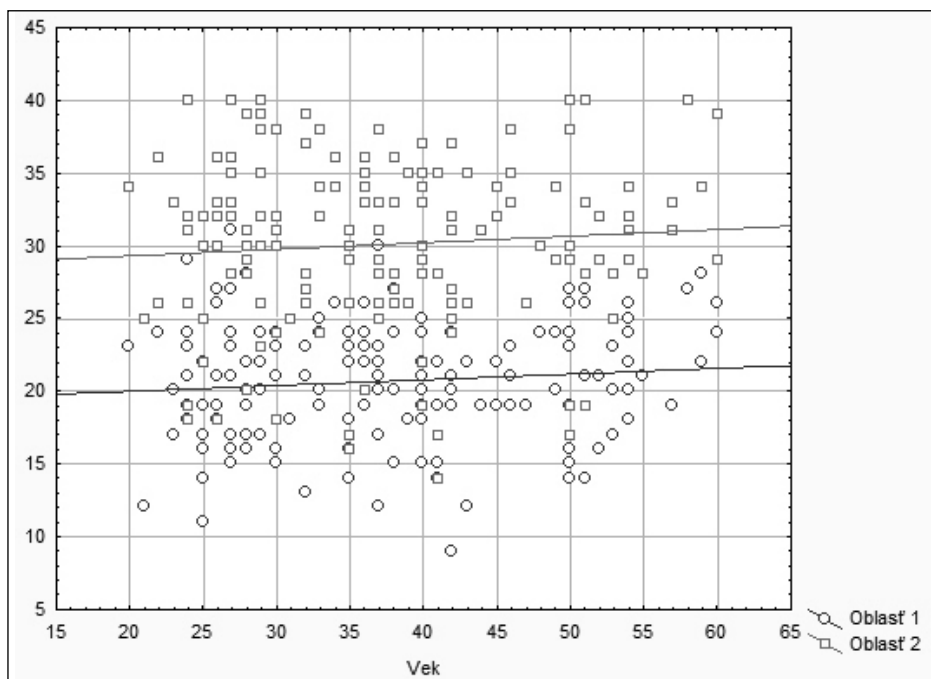
respondentov, je ich vzdelanie (Cho et al., 2008), zaráža nás, že pracovníci školstva, ktorých vzdelanie musí byť na vysokoškolskej úrovni si nechcú pripustiť škodlivosť tohto návyku.

H3 Vzhľadom na vyššie spomínané štúdie, ktoré zistili rozdiely v tolerancii fajčenia z hľadiska veku v prospech mladších žien predpokladáme, že vek bude ovplyvňovať postoj k fajčeniu a protifajčiarskej politike.

Na základe zistených výsledkov, ktoré uvádzame v tabuľkách 2–4, v tabuľke 6 a v grafe č. 4 môžeme skonštatovať, že vek štatisticky významne neovplyvňoval postoj k fajčeniu a protifajčiarskej politike ($p = 0,7608$), čiže hypotéza číslo 3 sa nepotvrdila. Naopak zistili sme najvyšší podiel fajčiarov vo vekovej kategórii 21–30 rokov. Štúdie z Japonska (Fukuda et al., 2005) a z južnej Kórei (Khang, Cho, 2006) dokazujú, že podiel fajčiarov v mladších vekových kategóriách sa v týchto štátoch nezvyšuje a fajčenie je ovplyvnené najmä socioekonomickými podmienkami a významne aj manželstvom, najmä u žien. Z tohto môžeme usudzovať ustupujúci trend fajčenia v týchto oblastiach, čo by bolo žiaduce aj u nás.

Tabuľka č. 6: Podiel fajčiarov v jednotlivých vekových kategóriách

Vek	21 – 30	31 – 40	41 – 50	51 – 54
Fajčí v %	38	30	24	8



Graf č. 4: Vplyv veku na postoj k fajčeniu a protifajčiarskej politike

Záver

V predkladanej štúdií sme zisťovali vplyv rôznych faktorov na postoje jednotlivca k fajčeniu a protifajčiarskej politike na pracoviskách. Chceli sme zistiť, ktorý so sledovaných faktorov bude najviac ovplyvňovať ich postoj k fajčeniu a protifajčiarskej politike, najmä nás zaujímalo, či pracovníci školstva (sledovali sme respondentov z radov učiteľov základnej školy, ako aj profesorov z gymnázia), budú negatívnejšie pristupovať k tomuto škodlivému návyku a či im vyhovuje obmedzovanie fajčenia na verejných priestranstvách, v radoch učiteľov, lekárov pod. Zistili sme, že stále existuje významný podiel fajčiarov aj v školských zariadeniach, že fajčenie je stále obľúbené aj v mladších vekových kategóriách a že muži majú negatívnejší postoj k fajčeniu. Fajčiari, resp. fajčiarky však fajčenie tolerujú a protifajčiarsku politiku odmietajú. Pozitívne je, že tí, čo fajčiť prestali, tiež zaujímajú negatívny postoj k fajčeniu, dokonca vo väčšej miere ako nefajčiari, čiže ich tolerancia k fajčeniu štatisticky významne klesá.

SMOKING TOLERANCE AND ATTITUDES TO ANTI-SMOKING POLICIES AT SELECTED WORKPLACES

Abstract: The aim of our research was, using an attitude questionnaire with Likert scale of evaluation, to analyze the rate of respondents' tolerance to smoking at the workplaces, depending on age, gender, place of work, as well as their smoking habits. The research sample consisted of 160 respondents, the teaching staff of a secondary school –The Gymnázium of J.Hollý in Trnava and The Primary School of Kornel Mahr and the employees of a private company Orange, Inc.residing in Bratislava. On the basis of our results can be stated that men are more tolerant to smoking at the workplaces and their attitude to anti-smoking policies is rather negative.The highest % of smokers have been seen in the age group of 21 to 30 years and the proportion of smokers in the school facilities was not significantly different from their share in a private company, but in a private company a large number of respondents deprived of this bad habit.

Keywords: smoking, attitude, anti-smoking policies