

POVĚDOMÍ UČITELŮ ZÁKLADNÍCH ŠKOL O MOBBINGU A JEJICH ZKUŠENOSTI Z PROSTŘEDÍ ČESKÝCH ŠKOL

Tomáš ČECH

Abstrakt: Příspěvek se zabývá problematikou mobbingu (šikany na pracovišti) a prezentuje dílčí výsledky rozsáhlého výzkumného šetření v českých základních školách, konkrétně poznatky o informovanosti učitelů o tomto negativním fenoménu a zkušenosti pedagogů ze škol.

Klíčová slova: Škola, školní klima, mezilidské vztahy, mobbing, bossing, informovanost, zkušenosti

Výchozí stav problematiky

S vývojem společnosti a tlakem na kariérní růst, uplatnění jedince na trhu práce se stále výrazněji objevuje a diskutuje téma *mobbingu* – šikany na pracovišti. Lze předpokládat, že podobné problémy se mohou objevovat také ve školním prostředí a odrážet se přirozeně v celkovém klimatu a fungování školy. Rozsáhlejší výzkumy ve školním prostředí nebyly v českých podmínkách podle dostupných zdrojů nikdy realizovány, proto je tato problematika v aktuálním centru odborného a výzkumného zájmu autora příspěvku.

Mobbing jako odborný cizojazyčný pojem se postupně etabluje v české terminologii, protože v češtině není takto výstižné jednoslovné pojmenování. Pojem šikana, který je z hlediska významu nejbližší, totiž nepostihuje zcela podstatu mobbingu a nelze je zaměňovat. Šikana se vyskytuje v primitivnějších společnostech, jako je např. škola nebo vojenské prostředí, představuje jednodušší formy agrese spočívající v drtivé většině ve fyzických útocích. U mobbingu oproti tomu převládá psychická forma útoku s převážně psychickou a psychosomatickou újmou. Jedná se o rafinovanější, zákeřnější a dlouhodobý psychoteror, který je mnohdy velmi nenápadný a oproti fyzickému násilí se také hůře dokazuje (Kantor, 2009, s 37). Pro pochopení veřejnosti se jako možný český ekvivalent pojmu užívá sousloví *šikana na pracovišti*; v užším pojetí pak užíváme pojem mobbing jako psychické násilí mezi osobami v relativně stejné nebo podobné pracovní linii. Specifickou formou mobbingu je pak v pracovním kolektivu tzv. *bossing*, jehož iniciátorem je vedoucí pracovník (angl. boss – šéf). Bossing je nutno vnímat jako nebezpečnější formu pracovního psychoteroru, protože povinností vedoucího je v první

řadě vytvářet svým podřízeným zaměstnancům příznivé pracovní podmínky, dále díky své pozici má nad svým zaměstnancem jistou moc, kterou v tomto případě negativně zneužívá, což je v této pozici a vzhledem k očekáváním od funkce nepřipustné (srov. Beňo, 2003, s. 10, 126). Jednou z dalších, méně rozšířených forem mobbingu, se kterou se můžeme v odborné literatuře setkat je tzv. *staffing* (angl. staff – vedení, štáb). V případě staffingu jde naopak o útoky podřízených zaměstnanců s cílem úplného zne-možnění nebo zničení vedoucích pracovníků nebo vedení firmy, či veškeré personální a podnikové politiky (Kraft, 2005, s. 16).

Pronikli-li jsme do základní podstaty mobbingu, je nasnadě otázka, co rozšíření tohoto fenoménu na pracovišti, ať už v kterékoliv podobě, přináší pro pracovní klima, interpersonální vztahy a v neposlední řadě pracovní výkon jednotlivých pracovníků. Přeneseme-li tyto své úvahy do prostředí školy, získává závažnost problému na hlubší intenzitě, vezmeme-li v potaz, že škola je místo, kde se snažíme formovat dospívající generace, což nelze dostatečně zajistit v sociálně narušeném prostředí. Jak uvádí Havlíková a kol. (1994, s. 29-30), *kvalita prostředí* aplikovaná na školu je utvářena čtyřmi složkami:

- *ekologické prostředí školy*, kam se zahrnují materiální, fyzikální a estetické kvality školy jako životního a pracovního prostředí pro všechny zde působící osoby a skupiny;
- *společenské prostředí školy* – kvalita a kompetence osob a skupin, z nichž se organizace skládá (žáci, učitelé, rodiče, vedení školy, obecní zastupitelstvo atd.);
- *sociální systém školy* – způsob komunikace a kooperace, vztahy a chování uvnitř skupin a mezi skupinami;
- *kultura školy* – systém víry, hodnotových priorit, poznávacích a hodnotících přístupů a veřejného mínění, které ve škole existují, převládají nebo se požadují jako cílové.

Je patrné, že mobbing v jakékoliv podobě negativně zasáhne do všech zmíněných složek školního prostředí a promítne se v celkovém *klimatu školy*, které chápeme v analogii se Spilkovou (2003, s. 342) jako celkovou kvalitu interpersonálních vztahů a sociálních procesů v dané škole, jako úroveň komunikace a interakce mezi všemi aktéry procesů vzdělávání ve škole, včetně sociálních partnerů školy, dlouhodobější sociálně emocionální naladění a relativně ustálené způsoby jednání, které jsou založeny na implicitních či explicitních hodnotách a pravidlech života ve škole.

Vyvstává nám zde několik zásadních otázek. Jaká je skutečně situace v českých školách? Objevuje se v nich tento fenomén? Pokud ano, v jaké míře, očekáváme-li od pedagogů jisté osobnostní kvality, kde by tendence k mobbingu neměly mít žádné místo? Vědí, vůbec pedagogové, že psychické ataky mají své odborné pojmenování a je tento jev trestně stíhatelný? Na tyto a mnohé další otázky jsme se (ve spolupráci s D. Kantorem) pokusili nalézt odpověď v rozsáhlém výzkumném šetření, které bylo realizováno ve školním roce 2008/2009 mezi učiteli základních škol v České republice. Pro výzkum byla stanovena kvantitativní strategie, jako výzkumný nástroj byl zvolen dotazník, který byl s ohledem na plánovanou reprezentativnost výzkumu několikrát ověřován a triangulován nezávislými odborníky a poté v elektronické podobě vystaven na internetu. Prostřednictvím databáze českých základních škol, ve které figurovalo 4194 škol, jsme získali kontakty na učitele a přímo je oslovovali s žádostí o účast na výzkumu. Tento

méně standardní postup byl zvolen z důvodu, abychom se dostali s dotazníkem cíleně k řadovým učitelům a nebyla jim účast na šetření znemožněna ze strany vedení školy. Celkem se do výzkumu zapojilo 1135 učitelů; pro zpracování výsledků bylo použito a výzkumný vzorek tvořilo 1103 respondentů.

V rozsáhlých výstupů, kdy některé jsou stále vyhodnocovány, přinášíme pro tento text výsledky mapující povědomí o fenoménu mobbingu, resp. bossingu, mezi učiteli a primární ukazatele jeho výskytu v prostředí českých základních škol.

Povědomí učitelů o mobbingu

Ke zmapování informovanosti a povědomí o mobbingu nás vedla skutečnost, že stejně jako u dětí, pokud nejsou dostatečně informovány v rámci specifické primární prevence o šikaně, nevědí ani mnozí dospělí, že existuje fenomén *šikany na pracovišti*, který má své zákonitosti, vývoj, který lze jednoznačně definovat a jemuž lze předcházet a efektivně se mu bránit.

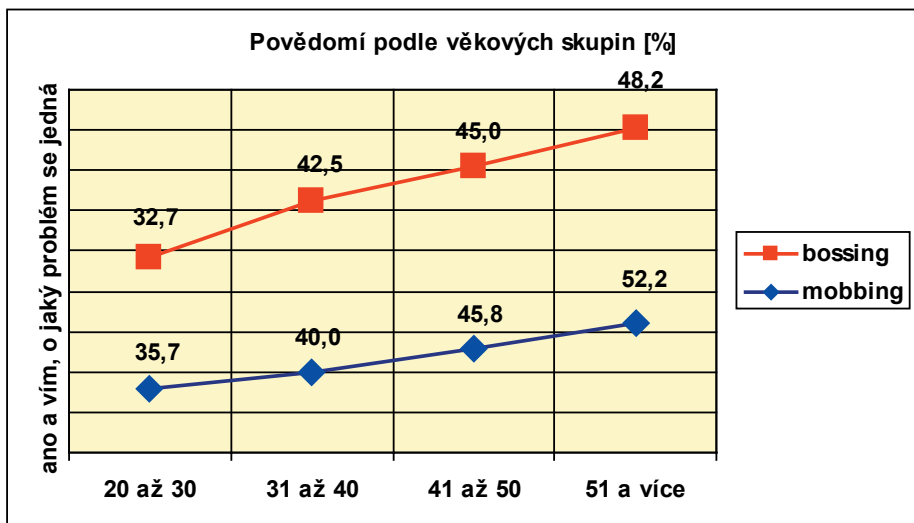
Přesvědčili jsme se, že tento předpoklad byl správný, což odhaluje následující tabulka 1.

	povědomí o mobbingu			povědomí o bossingu		
	absolutní četnost	relativní četnost [%]	kumulat. četnost [%]	absolutní četnost	relativní četnost [%]	kumulat. četnost [%]
ano a vím, o jaký problém se jedná	484	43,9	43,9	472	42,8	42,8
pravděpodobně ano, ale nejsem si jistý/á	325	29,4	73,3	320	29,0	71,8
ne	292	26,5	99,8	305	27,7	99,5
neodpověděl/a	2	0,2	100,0	6	0,5	100,0
celkem	1103	100,0		1103	100,0	

Tabulka 1: Povědomí o mobbingu a bossingu (bez seznámení s jevem)

Z ní je patrné, že jistotu v povědomí o mobbingu, aniž by byl tento jev respondentům dopředu definován, má 43,9 % dotazovaných (resp. 42,8 u bossingu); oproti tomu definovat a vymezit tento jev by nebylo schopno 26,5 % všech dotazovaných (resp. 27,7 % u bossingu). Informovanost byla nepatrně vyšší u mužů (muži tvořili 18,6 % z celkového počtu respondentů), a to 48,8 % oproti 42,7 % u žen; úměrně byla snížena odpověď „ne“.

Zajímavým ukazatelem je povědomí o mobbingu z hlediska věku dotazovaných, které má v obou případech (jak u mobbingu, tak bossingu) přirozeně vzestupnou tendenci s narůstajícím věkem, což potvrzuje, že s věkem a délkou praxe přibývá zkušeností s jevem a také přirozeně větší informovanost (viz graf 1).



Graf 1: Povědomí o mobbingu a bossingu podle věkových skupin

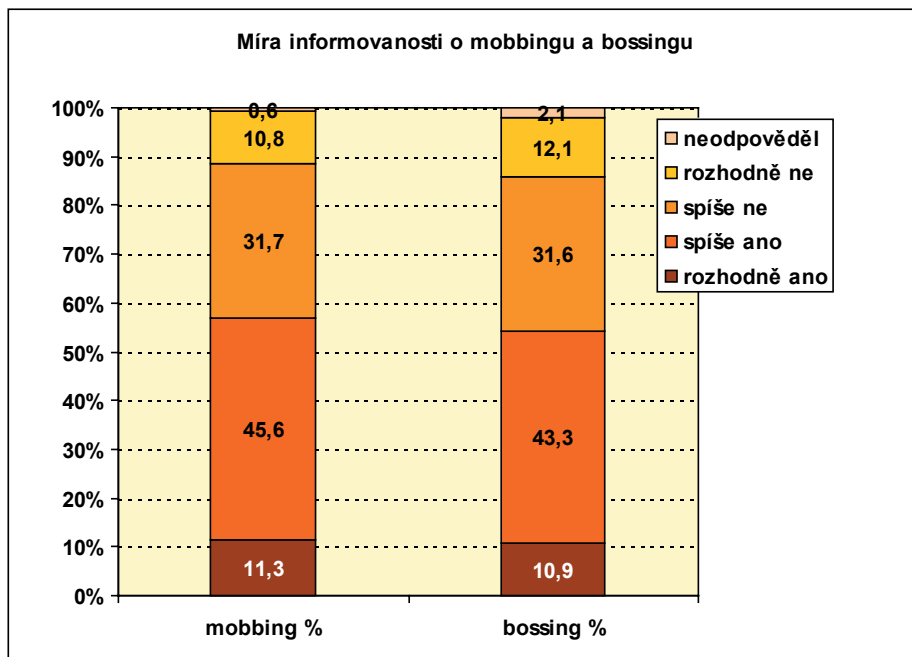
V další fázi výzkumu byli respondenti seznámeni s vymezením fenoménu mobbing, resp. bossing, aby v dotazníku pracovali s jasně vydefinovanými pojmy a nedocházelo k mylné interpretaci. Cenné bylo po seznámení provést opět dotazování, zda informace o mobbingu vedla k ujasnění jevu.

	povědomí o mobbingu po seznámení s tématem			povědomí o bossingu po seznámení s tématem		
	absolutní četnost	relativní četnost [%]	kumulativní četnost [%]	absolutní četnost	relativní četnost [%]	kumulativní četnost [%]
ano, věděl/a jsem to	492	44,6	44,6	504	45,7	45,7
domníval/a jsem se, ale nebyl/a jsem si jistý/á	307	27,8	72,4	297	26,9	72,6
domníval/a jsem se, že vím, ale nyní zjišťuji, že jde o něco jiného	45	4,1	76,5	30	2,7	75,3
ne, nevěděl/a jsem to	254	23,0	99,5	267	24,2	99,5
neodpověděl/a	5	0,5	100,0	5	0,5	100,0
celkem	1103	100,0		1103	100,0	

Tabulka 2: Povědomí o mobbingu a bossingu po seznámení se s tématem

Z tabulky 2 je patrné, že u některých respondentů došlo k ujasnění (ne)informovanosti o jevu, a to především v případě bossingu. Tendence ve vztahu k pohlaví a věku se nezměnily.

Velmi cenné jsou výsledky dotazů, které byly zaměřeny na míru informací o mobingu, a to ve vztahu ke znakům, příčinám, resp. možnostem bránění se tomuto negativnímu chování (viz graf 2).

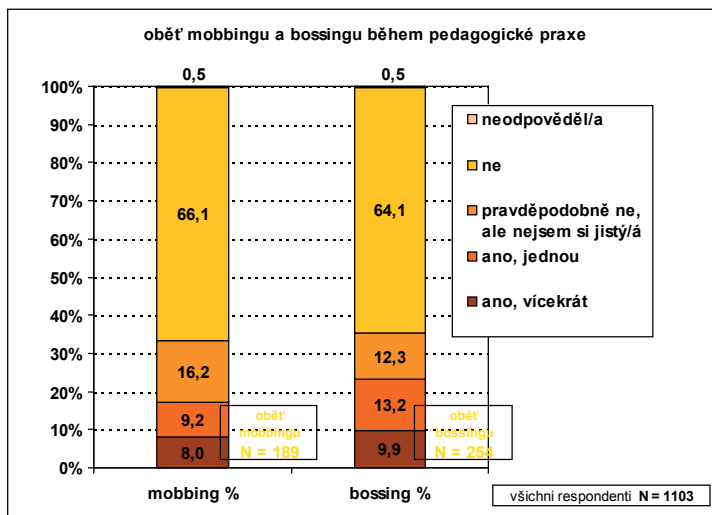


Graf 2: Míra informovanosti o mobingu a bossingu

Z grafu je patrné, že i když větší část učitelů má relativně dostatek informací o mobingu (56,9 %; resp, 54,2 % u bossingu), dokázala by ho identifikovat, popsat, věděla by (alespoň teoreticky), jak je možné se jevu bránit, je mezi pedagogy na základních školách velká skupina těch, kteří dostatek informací nemají a mohou tak být postiženi *viktimitou*, tzn. stávají se rizikovými ve vztahu k možnému psychickému násilí ve škole a vůči své osobě.

Učitelé základní školy jako oběti mobingu

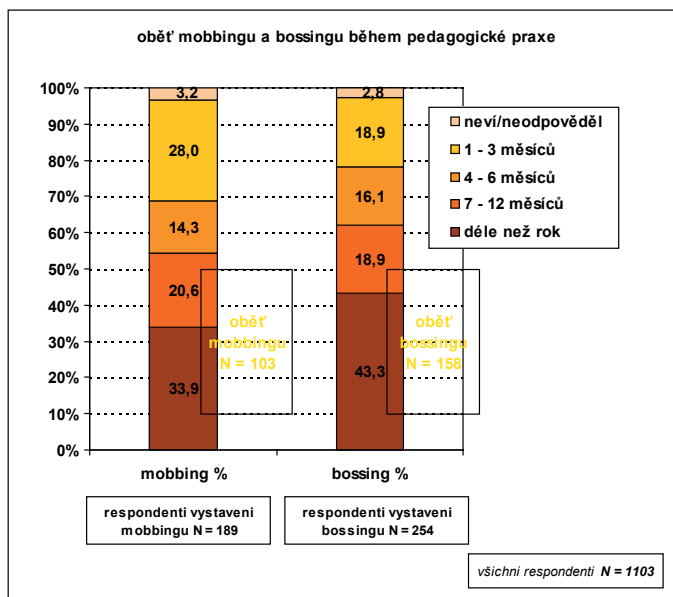
Jaká tedy skutečně situace v českých základních školách? Vyskytuje se v nich fenomén mobingu a pokud ano, v jaké míře? Následující graf nám poukazuje na skutečnost, kolik pedagogů bylo za dobu své praxe vystaveno psychické agresi mobberů, a to jak ze strany kolegů, tak ze strany vedoucích pracovníků.



Graf 3: Oběť mobbingu a bossingu během pedagogické praxe

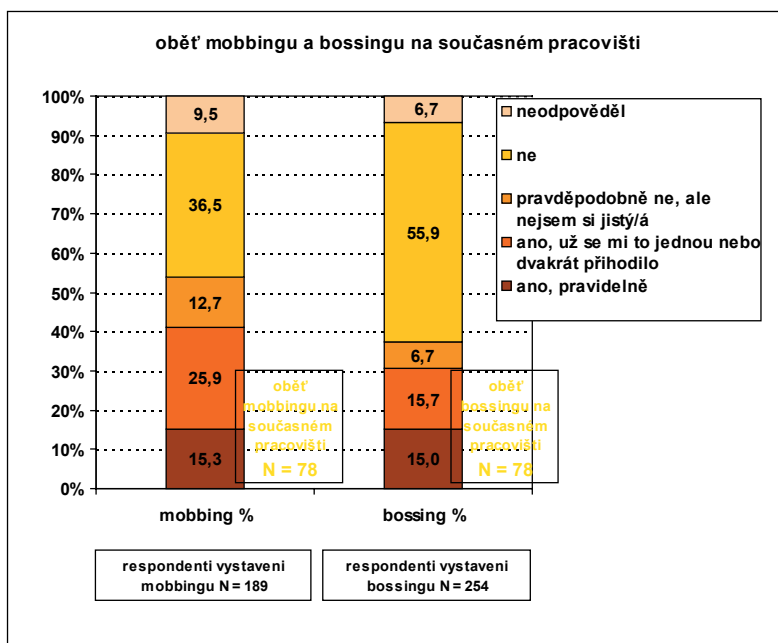
Jak je patrné, obětí mobbingu se za dobu své pedagogické praxe stalo min. 17,2 % dotazovaných učitelů (z toho 8 % opakovaně) a celých 23,1 % bylo vystaveno psychickým nátlakům ze strany vedoucích pracovníků (9,9 % opakovaně).

Z těchto skupin dotázaných, které byly vystaveny ve škole mobbingu, největší skupinu tvoří ti učitelé, kteří byli šikanováni více jak rok – 33,9 % pedagogů u mobbingu a 43,3 % u bossingu! Dokladuje nám graf 4.



Graf 4: Oběť mobbingu a bossingu během pedagogické praxe podle doby trvání

V uplynulém školním roce 2008/2009, jak poukazuje graf 5, bylo z učitelů, kteří mobbing zažili, vystaveno tomuto negativnímu chování 46 % u mobbingu a 62, 6 % u bossingu. V celkovém kontextu učitelské populace, prezentované výzkumným vzorkem, se tedy jedná shodně u mobbingu i bossingu o 7,1 % pedagogů (N = 78), kteří jsou aktuálně obětí psychoteroru ve své škole.



Graf 5: Oběť mobbingu a bossingu na současném pracovišti

Závěrem

Prezentované výsledky jsou jen dílčími výstupy rozsáhlého výzkumného šetření zaměřeného na výskyt mobbingu v českých základních školách. Především poslední grafy nás vnesly do alarmující reality, že se ve školách, kde se vzdělávají naše děti, neučí všem učitelům příjemně a že učitelé jsou vystavováni různým formám psychického násilí, a to v některých případech opakovaně a dlouhodobě. Je tedy zcela nutné a zásadní eliminovat výskyt tohoto negativního fenoménu v prostředí škol, pracovat preventivně s učiteli, aby byli schopni včas nežádoucí chování tohoto typu odhalit a věděli, jak se mu účinně bránit.

Další poznatky v výzkumu budou postupně prezentovány na konferencích a v odborných periodících.

ELEMENTARY SCHOOL TEACHERS' AWARENESS OF LOBBING AND THEIR EXPERIENCE FROM THE ENVIRONMENT OF CZECH SCHOOLS

Abstrakt: This report focuses on the problems of mobbing (bullying at work-place) and it presents partial results of extensive research investigation in Czech elementary schools, concretely the findings about teachers' awareness about this negative phenomena and experience of pedagogues at schools.

Keywords: School, school social climate, interpersonal relationships, mobbing, bossing, non-awareness, experience