

Práce s nadanými dětmi na 1. stupni ZŠ

PaedDr. Bohumíra Šmahelová, CSc.

1.etapa šetření - školní rok 2007/2008

Cíl:

- a) Zjistit, které vlastnosti (charakteristická specifika) považují učitelé za hlavní, nejdůležitější pro rozpoznání mimořádně nadaných žáků,
- b) Zjistit, jakými metodami učitelé s těmito žáky pracují.

Metody šetření: dotazník, rozhovor

Zjištění

Učitelé za **nejdůležitější charakteristiky mimořádně nadaného dítěte** považují:

- zvládá složitější myšlenkové operace než jeho vrstevníci
- rychle a snadno se učí nové látce
- má na svůj věk bohatou slovní zásobu a vyspělý verbální projev
- má výbornou paměť
- je zvědavý, dychtí po nových informacích
- má vynikající znalosti i v oblastech, které nejsou předmětem vyučování
- vykazuje mimořádné nadání jen v určité oblasti
- jednoznačný výklad učiva je neuspokojuje
- rádo pracuje nezávisle a samostatně

Jako nejméně důležité byly označeny následující položky:

- stále proti něčemu protestuje
- odmítá se podřídít
- je třídním šaškem
- je panovačné ke spolužákům i učitelům
- je přecitlivělé vůči kritice
- je netolerantní k ostatním
- motoricky zaostává

Metody, kterými se s nadanými žáky pracovalo

- diferencování náročnosti zadávaných úloh v rámci kmenové třídy
- zařazování projektů, které jsou řešeny jako týmová mezioborová spolupráce
- vytváření individuálního plánu práce
- zpracování rozsáhlejších domácích úkolů či referátů z oblasti, o kterou má nadaný žák zájem
- obohacování (enrichment)
- nabídka kroužků a dalších mimotřídních a mimoškolních aktivit
- metoda paralelního studia, kdy některé předměty studuje žák ve vyšším ročníku
- přeskočení ročníku

2.etapa – rok 2008/2009

Šetření proběhlo na třech vybraných školách, které se věnují práci s nadanými žáky.

Metody šetření:

- rozhovor se žáky a učiteli
- pozorování v rámci hospitací ve výuce

Způsob práce s nadanými žáky

- metoda obohacení ((enrichment) - rozšiřování a prohlubování učiva nad rámec učiva daného ročníku, náročnější materiály, rébusy, hlavolamy....
- samostatné vyhledávání informací
- práce s encyklopediemi
- zvláštní domácí úkoly
- četba podle vlastního zájmu
- zadávání různých zajímavých aktivit

3. etapa -školní rok 2009/2010

Zaměření na dvě oblasti:

- a) sledování práce s nadanými žáky v učivu vzdělávací oblasti Člověk a jeho svět.
- b) sledování tří nadaných žáků, kteří chodí do téže třídy (4. ročníku ZŠ)

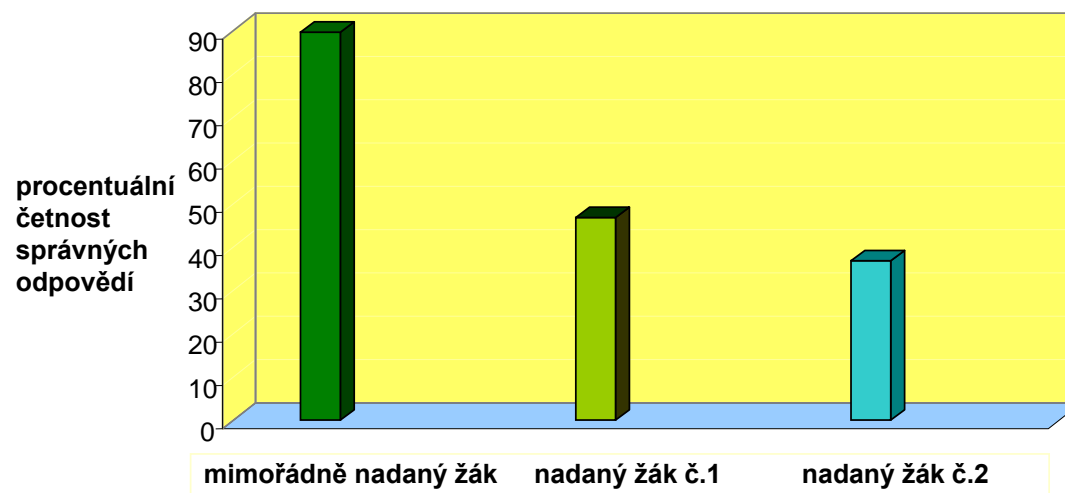
ad a) Způsob práce s nadanými žáky

- seskupování nadaných žáků v rámci třídy při spolupráci na náročnějších úkolech
- zpracování referátů podle oblasti zájmu nadaného
- návštěva zájmových kroužků (nabídka rozšiřujících programů, náročnější projekty)

3. etapa - školní rok 2009/2010

ad b) Srovnání výsledků nadaných žáků

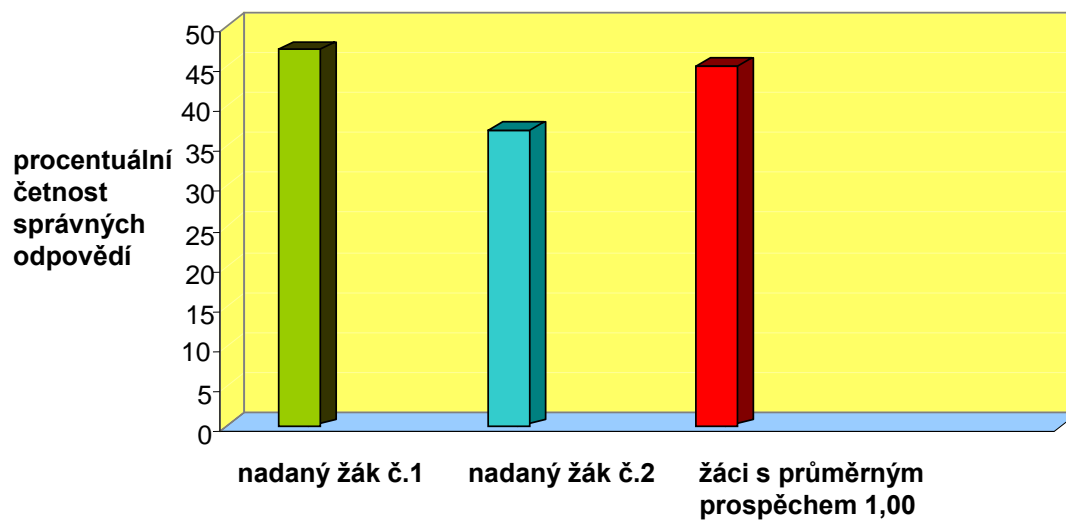
Srovnání celkových výsledků testu mimořádně nadaného žáka
s výsledky testů dvou sledovaných nadaných žáků



3. etapa - školní rok 2009/2010

ad b)

Srovnání celkových výsledků testů dvou sledovaných nadaných žáků
s výsledky testů skupiny žáků s průměrným prospěchem 1,00



4. etapa – školní rok 20010/2011

Sledování skupinové výuky nadaných dětí.

Na sledované škole realizován projekt zaměřený na skupinovou výuku nadaných žáků s obohacováním a akcelerací učiva

Skupina:

- maximální počet 12 žáků
- práce v hlavních předmětech
- výchovy vyučovány v kmenových třídách
- zařazení dítěte na základě doporučení pedagogicko psychologické poradny, třídního učitele a rozhodnutí ředitele školy.
- individuální vzdělávací plány

4. etapa – školní rok 20010/2011

Ve výuce nadaných žáků učitelé preferují:

- stimulující úlohy, vícekrokové a problémové úkoly
- smysluplné vyučování, umět znalosti aplikovat do praxe
- hledání vlastního řešení úkolů
- rozvíjení divergentního myšlení a tvořivosti
- možnost prezentovat část učiva místo učitele
- maximální omezení mechanického osvojování učiva
- experimentování, diskuse, argumentace a prvky kritického myšlení
- časté návštěvy výstav, muzea a tematické exkurze
- nejednoznačné zadání úloh, neřešitelné úlohy, úlohy se záměrnou chybou (opravy, analýz textu), úlohy s nadměrným množstvím informací (vyhledávání klíčových informací), samostatné řešení nenacvičených úloh (samostatné či skupinové objevování, originální řešení, diskuse), prohlubování čtenářské gramotnosti, mentální mapování, brainstorming, algoritmizace úloh, volné psaní, tvoření systémů (zařazování nových poznatků do systému již známých)
- možnost oddechu, chvílku si odpočinout a nedělat nic
- od 2. ročníku využití e-learningu

Výhody selektivní výuky:

- umožnění individuálního přístupu
 - možnost obohacování učiva
 - odstranění cyklického opakování
-
- **Nutnost umožnění kontaktu s kolektivem ostatních dětí.**

5. etapa – školní rok 2011/2012

Šetření na školách v Jihomoravském kraji a Pardubickém kraji.

Metody: dotazník a rozhovor s učiteli, studium dokumentů školy, didaktické testy na zjištění znalostí, testy na zjištění tvořivosti (kresebná zkouška, zkouška zrakové představivosti, verbální zkouška

5. etapa – školní rok 2011/2012

Rozpoznání žáka nadaného a žáka bystrého (vycházejí ze znaků, které uvádí E.Machů (2006, s. 28) Rozdíly mezi bystrým a nadaným dítětem

Bystré dítě

- Zná odpovědi.
- Zajímá se.
- Má dobré nápady.
- Odpovídá na otázky.
- Je vůdcem skupiny.
- Se zájmem naslouchá.
- Lehce se učí.
- Je oblíbené u vrstevníků.
- Chápe významy.
- Vymýšlí úlohy
- Poslušně přijímá úkoly
- Přesně kopíruje algoritmy úloh.
- Dobře se cítí ve škole.

Nadané dítě

- Klade otázky.
- Je zvědavé.
- Má neobvyklé nápady.
- Zajímá se o detaily, rozpracovává
- Je samostatné, často pracuje samo.
- Projevuje silné emoce, ale pozorně naslouchá
- Všechno již ví.
- Více mu vyhovuje společnost starších
- Samostatně vyvozuje závěry.
- Iniciuje projekty.
- Úkoly přijímá kriticky, dělá, co ho baví
- Vytváří nová řešení.
- Dobře se cítí při učení.

Závěry

- Systematickému vyhledávání nadaných dětí se věnují jen některé školy. Tyto školy spolupracují s Mensou a s Centrem nadání.
- První impuls většinou přichází od rodičů.
- Při studiu na vysoké škole se většina učitelů s problematikou vzdělávání nadaných žáků nesešla.
- 35% učitelů uvádělo, že mají problém rozpoznat žáka nadaného od žáka bystrého.
- Menší školy nemají zkušenosti s prací s nadanými dětmi.
- Učitelé dávají přednost integrovanému způsobu výuky před selektivním, neboť nedochází k izolování nadaných dětí od ostatních spolužáků.
- Pokud se vytvářejí skupiny nadaných žáků, je to vhodné pouze v hlavních předmětech. Ve výchovách je třeba vyučovat opět celou třídu.
- Při práci s nadanými dětmi se podle našeho zjištění učitelé více zaměřují na oblast znalostí, méně na rozvoj tvořivosti. S programy na rozvíjení tvořivosti seznámeni nejsou.
- Nutnost pravidelného proškolení učitelů.