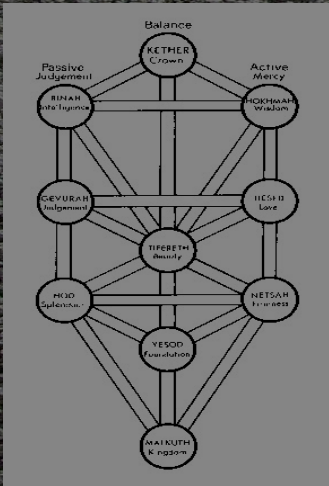
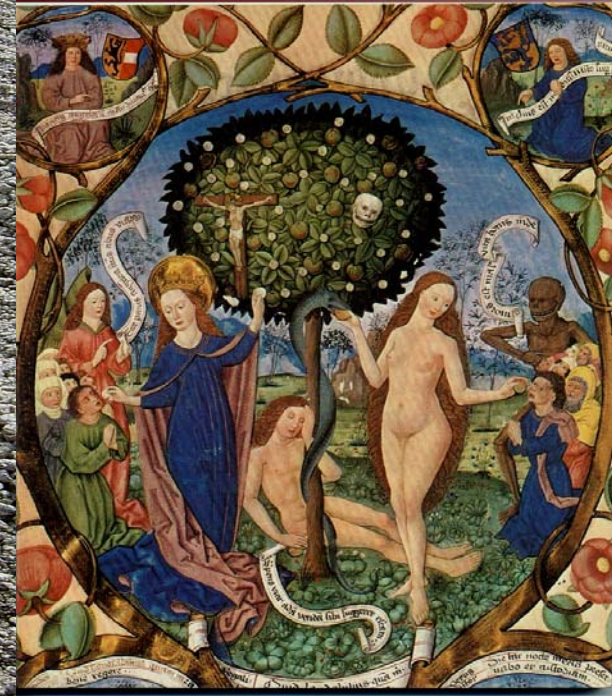


poetika zahrady

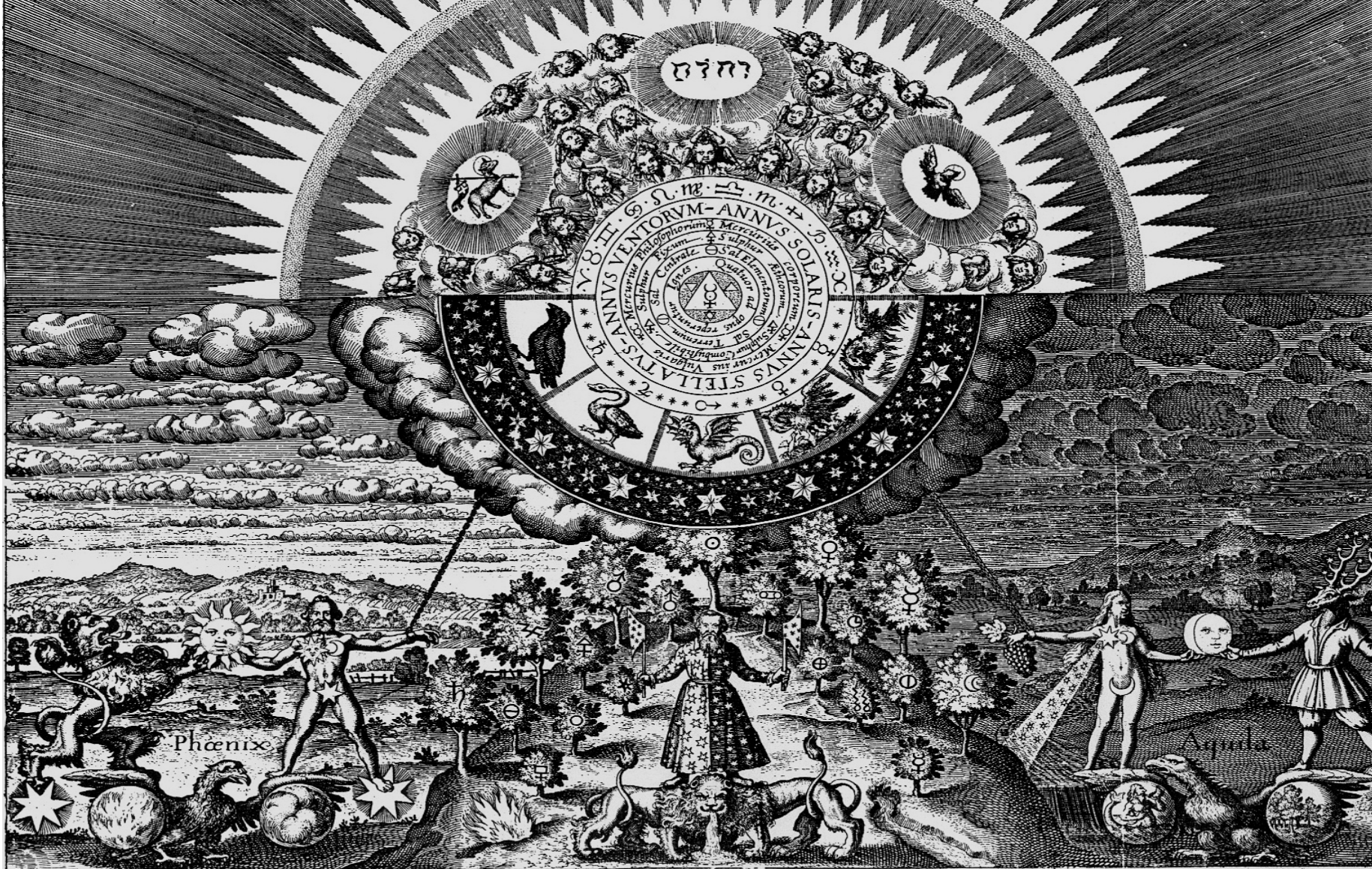


Dva rajske stromy (Strom Zivota a Strom Poznani Dobrego a Zleho) jsou na stredoveke miniatuře spojeny v jeden strom, nesouci plody Zivota a Smrti jako podminku lidske existence...

(miniatura Bertholda Furtmeyera z misálu arcibiskupa ze Salzburgu, dat. 1481)



několik poznámek k sémiotice...



Alegorie shrnující celé alchymické učení od rytce Mattheuse MERIANA staršího z knihy *Hermetische - spagyrisches Lustgaertelein* (1625). V líbezné zahradě se předvádí Makro- i Mikrokosmos. Nahoře jsou sférická nebesa se symboly Svaté Trojice, beránkem, holubicí a božským JHVH. V dolní části nebes defiluje řada alchymických živočichů: havran, labuť, dračí monstrum, pelikán a fénix. Symbolizují postupné operace Velkého Díla v korespondenci se zvířetníkem. V centru soustředných kružnic vidíme Merkuriu, duchovní kvintesenci všeho: dosažení tohoto nebeského zlata je posledním cílem Adeptů. Pod nebesy stojí muž v hvězdném plášti, jenž je v centru stejně jako Tetragrammaton. Stojí na dvojitém lvu, jehož jediná hlava tvoří fontánu, z níž prýští červená Tinktura. Muže obklopuje háj sedmi velkých stromů-planet a dvanáct menších stromů, označených alchymickými symboly. Po pravici má mužský solární svět, po levici ženský, lunární. Muž Adam představuje princip Sýry, i žena Eva-Diana, princip vodnatého Merkuriu, jsou připoutáni pevnými řetězy k nebesům, naznačujícími mužský vztah k Ohni (beránek) a ženský k Vodě (duch-holubice). Tento principiální vztah vyjevují i obrazy, pokrývající hrud' a klín obou prvních lidí. Muž spolu se lvem pozdvihují Slunce, Aktaion s Dianou Lunu: mužský svět plodí Fénixe, ženský dává život Orlu. Cesta k centrální Soli se otevřela...

sémantika a sémiotika

- **sémantika**
- **část sémiotiky**, v jazyce nauka o významu jazykových jednotek, vychází od jazykových jednotek a zjišťuje jejich význam („co to slovo znamená“)
- naproti tomu **onomaziologie** postupuje opačným směrem, vychází od představ a zjišťuje jakými jazykovými jednotkami se vyjadřují („jak se to jmenuje“)
- **sémiotika**
- **vědní obor** zabývající se studiem znakových systémů, dělí se na **syntax** (zabývá se vnitřní strukturou systému znaků nezávisle na jejich funkci), na **sémantiku** (zabývá se systémem znaků jako prostředkem vyjadřování smyslu) a na **pragmatiku** (zabývá se vztahy systému znaků k těm, kdo jich používají), **syntax a sémantika mají zde jiný význam než v jazykovědě...**

**“Všechny řečové a jazykové výtvary obsahují
přidané ruiny něčeho, co je nesdělitelné.”**

...napsal W. Benjamin o problematice převoditelnosti a
přeložitelnosti uvnitř jazykové komunikace
(nám však jde o hledání univerzálního klíče k přenosu
informace verbální, vizuální, hudební či jiné nejen uvnitř
těchto komunikačních soustav, ale i mezi nimi...)

Walter Benjamin



Roman Jakobson

rozlišuje 3 typy překladu:

intra-lingvistický :

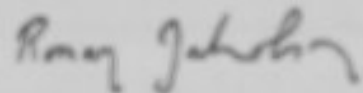
interpret převádí jeden slovní význam do jiného ve stejném jazyce, například chceme vysvětlit neznámé slovo...

inter-lingvistický :

překlad v obvyklém smyslu, - interpretace slovního významu prostřednictvím jiného jazyka...

inter-sémiotický :

interpretace lingvistického znaku pomocí non-verbálního znakového systému (neboli obratem interpretace non-verbálního znaku prostřednictvím slovního znaku jako je například popis baletu nebo malířského díla)...

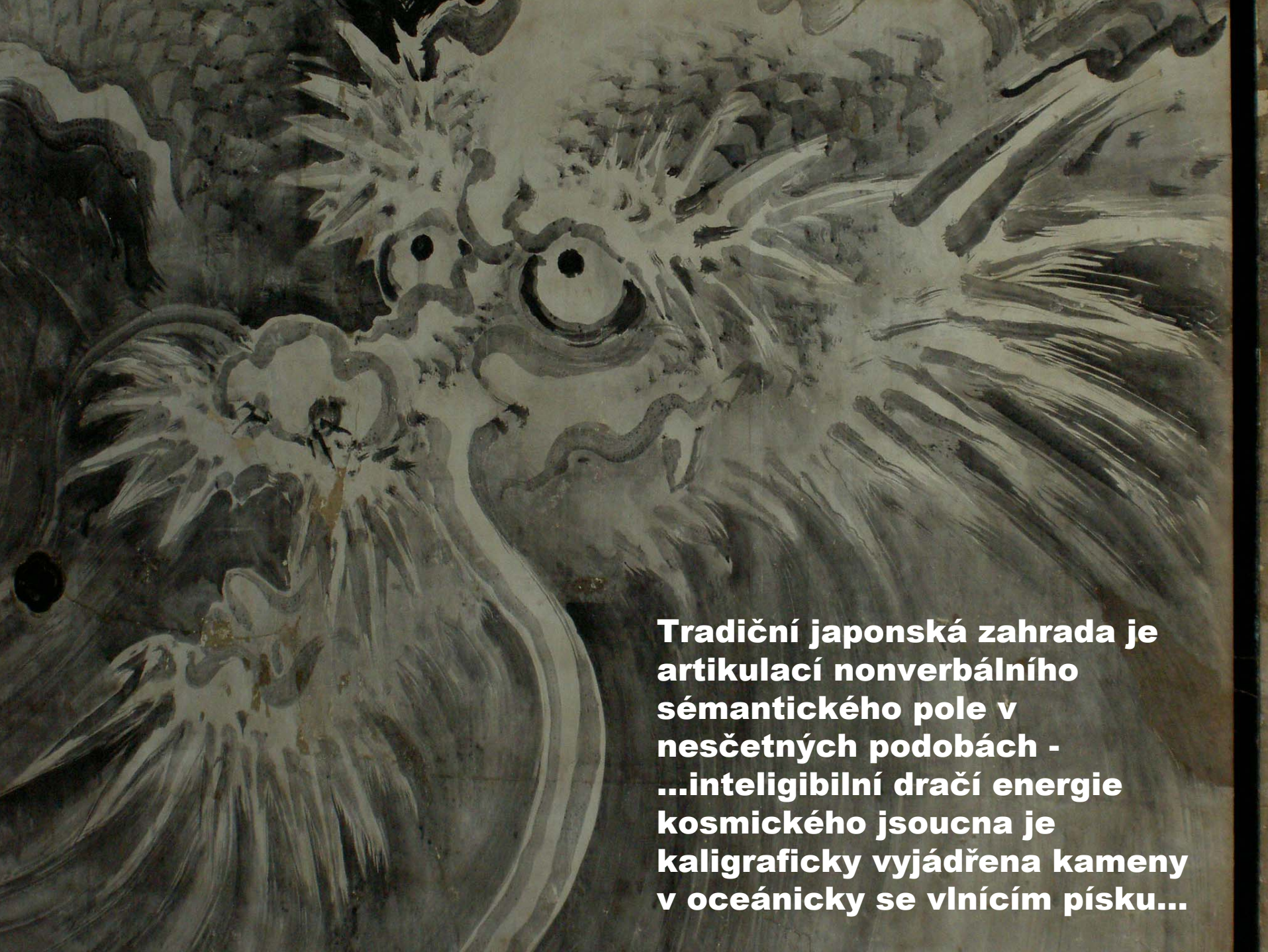


Roman Jakobson

...zahrada je ve své podstatě fenoménem člověkem uspořádaného přírodního jsoučna. Jako somatická encyklopedie universa ve svém pradávnmém posvátném i soudobém profánním významu je lidskou myslí, vůlí a činností uchopenou výsečí kosmické bezmeznosti.

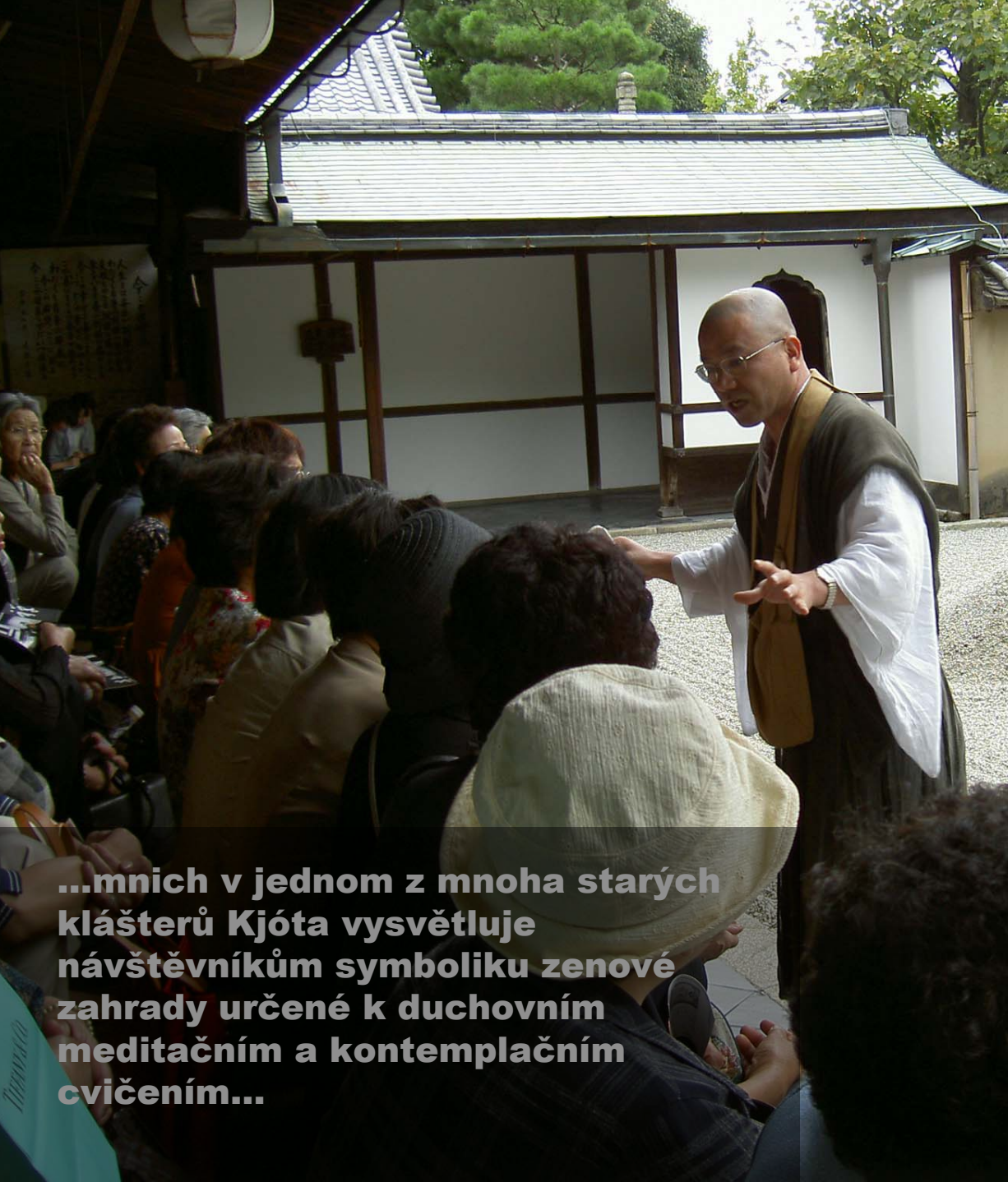
Imago prvotní zahrady či přesněji posvátného lesa nebo háje, obývaného neviditelnými duchy, šepotajícími a promlouvajícími k vnímavému zasvěcenci ševelením listů věkovitých stromů, - nese v sobě jako skryté stigma nejen naše kultura, tkvící pevně kořeny v křesťanské, antické i prehistorické hlubinné tradici, ale ve svém nitru i každý z nás. Zpočátku snad ani nemusila být vyhledávána a naplňována smyslem zvláštnosti jistá místa v krajině, i když samozřejmě výrazné tvary skalisek, temné a záhadné soutěsky s labyrinty jeskyň, propastí a ponorných řek, místa hlučících vodopádů a říčních peřejí, hluboké ztichlé tůně a širé pláně průzračných jezer, vrcholky kopců a hor s fascinujícím panoramatem dálných obzorů, shluky bizarních balvanů bičovaných zpěněným přívalem mořského příboje s nekonečnou plání oceánu, termální a sopečné jevy - toto vše a mnohem více, co nelze ani slovy popsat a vyjádřit, musilo poutat obzvláště naléhavě lidské vnímání a pozornost, budit emoce a asociace prvotního údivu, strachu i úcty.

Podoba tvarů, pohybů i zvuků lidského těla s tělem krajiny, prostředkovala základní orientaci v prostoru i čase...



Tradiční japonská zahrada je artikulací nonverbálního sémantického pole v nesčetných podobách - ...inteligibilní dračí energie kosmického jsočna je kaligraficky vyjádřena kameny v oceánicky se vlnícím písku...





...mnich v jednom z mnoha starých klášterů Kjóta vysvětluje návštěvníkům symboliku zenové zahrady určené k duchovním meditačním a kontemplačním cvičením...

Zahrada nebo park v ezoterním myšlení Předního Východu představuje ideální vizi pravidelného - kvadraticky orientovaného - kosmického sídla, situovaného do domény nebeské věčnosti.

Geometricky symetrická mandala rajske zahrady se manifestuje ve vodních zrcadlech nádrží a bazénů zrcadlích nebe a voda prýstící z fontán je obrazem čtyř rajských řek.

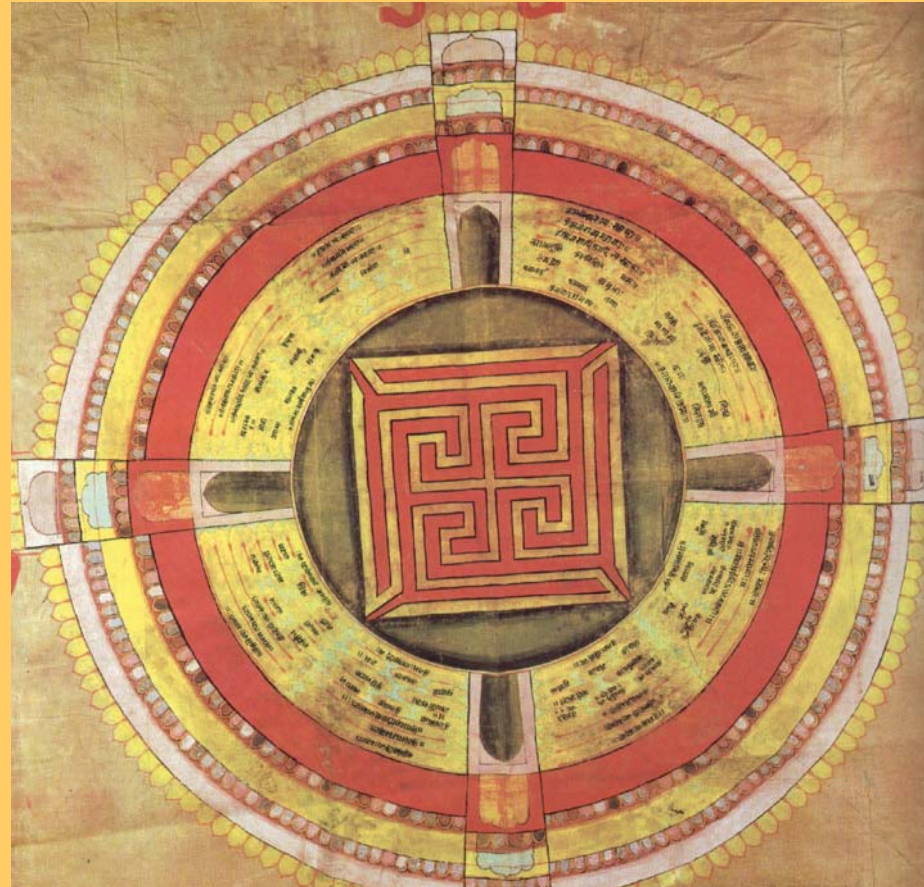
Oproti tomu na Dálném Východě Euroasie - v Číně i v Japonsku - je lidskou bytostí artikulovaná příroda mentálním intersémiotickým modelem celosti nanejvýše složitého velkého světa, představovanou v malém bez limitů pravoúhlé euklidovské geometrie.

Zdánlivá neuspořádanost je výrazem vyššího řádu, neboť jako chaos označujeme jenom to, co jsme dosud nepochopili...

Ostatně dílo Přírody je dílem skrytých inteligencí, rozptýleného vyššího vědomí, takže všechny její projevy jsou rezonancemi živoucího bytí a lidský umělec, podle zásad tradiční alchymie, má tvořit v souladu s tvůrčími silami přírodní jsoucna, nikoliv tedy proti nim.

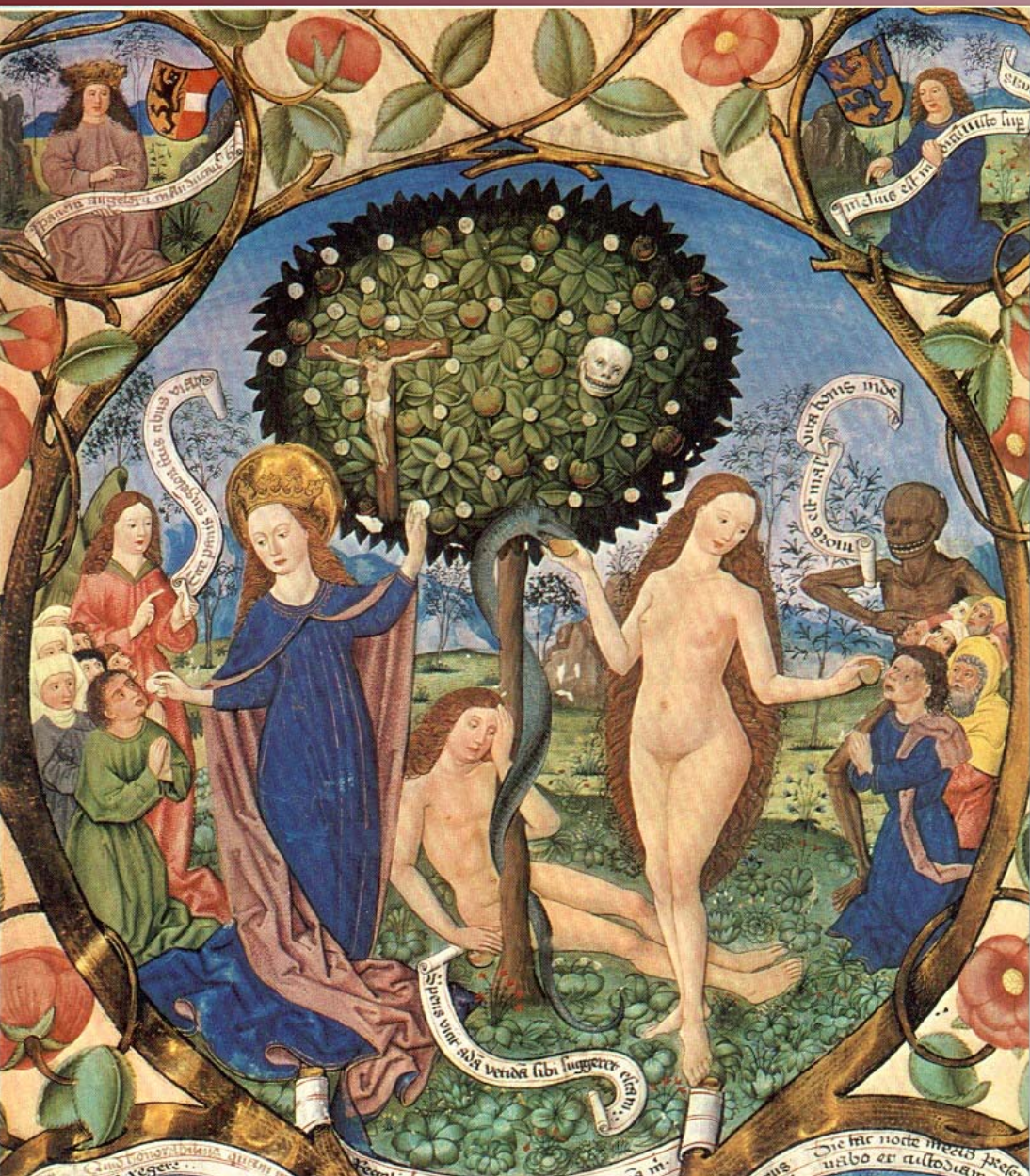
Práce zahradníka je pořádáním prvků rostlinného jsoucna v reálném prostoru obecně přijatého a sdíleného kolektivního vědomí určité duchovní kultury...

...kosmický diagram - jaina - nebo - svastika jantra, sloužící k meditacím (mandalový obrazec indického tantrismu)...



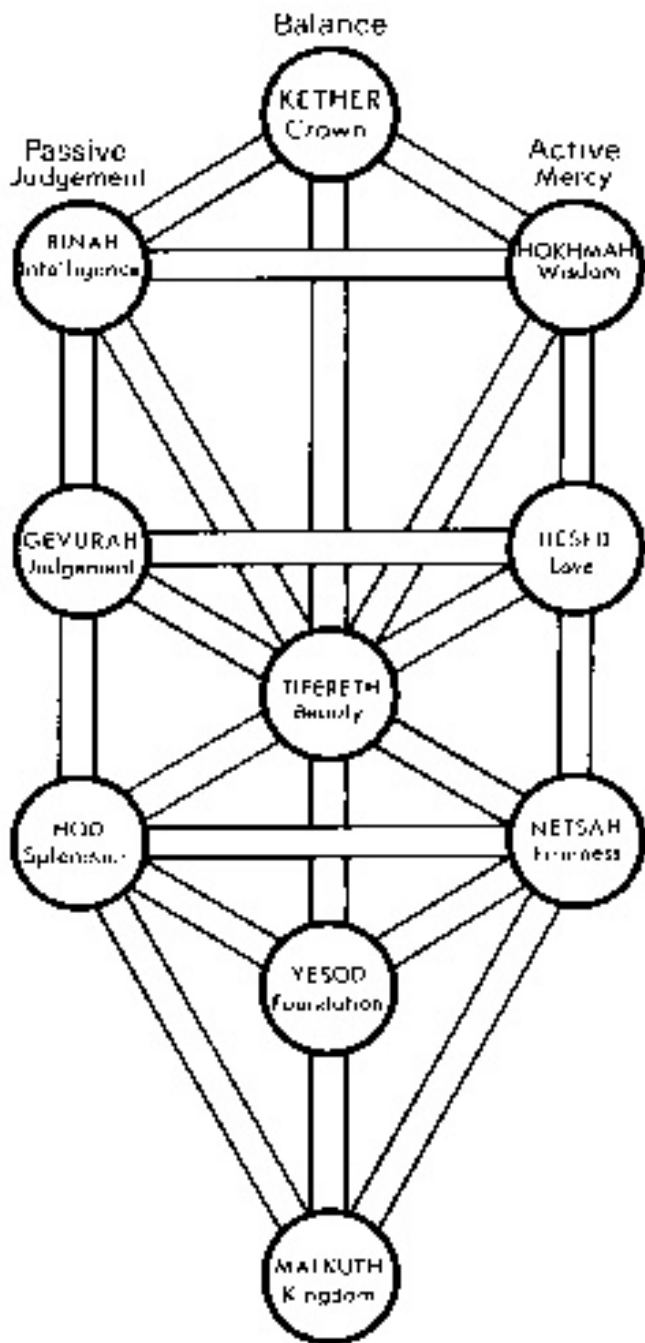
Dva rajské stromy (Strom Života a Strom Poznání Dobrého a Zlého) jsou na středověké miniatuře spojeny v jeden strom, nesoucí plody Života a Smrti jako podmínku lidské existence...

(miniatura Bertholda Furtmeyera z misálu arcibiskupa ze Salzburgu, dat. 1481)



...obraz rajské zahrady v evropském středověku s Adamem a Evou... had-pokušitel symbolizuje inteligibilní přírodní jsoucno, jehož poznání přinese prarodičům lidstva podle křesťanských představ pád do hmotného světa a koloběhu zrození a smrti...

...energetika chtonického dračího pokušitele tu dostává výrazně negativní význam...



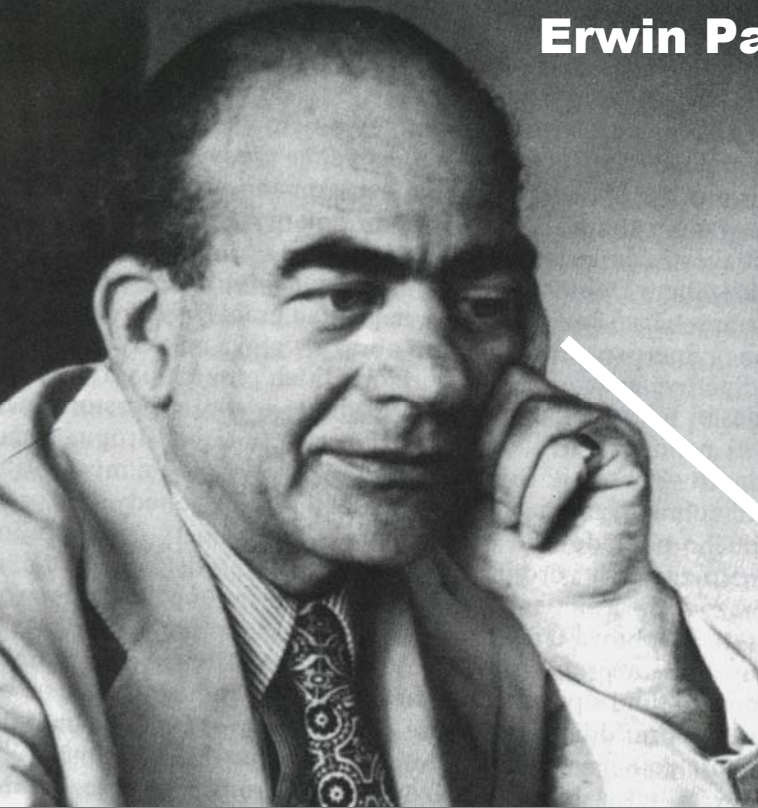
Strom života podle tradiční židovské kabaly se skládá z deseti sefirot reprezentujících působení božského principu v hierarchii tří světů...

...transkulturální synkretismus přináší značné obtíže při tlumočení sémiotických/významových struktur v odlišných a nesouladných tradicích a dějinách, což navíc ke kulturně-lingvistické odlišnosti může překladaatele či interpreta vést ke zkreslujícím vysvětlením a svádět ke značně nepřesným nebo i mylným generalizacím v interpretaci globálních mentálních vzorců...

V kontextu středoevropského umění může být podnětem k diskurzu tento příklad:

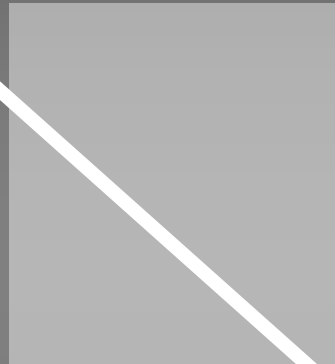
pilgram_symbolik/frames7.htm

Erwin Panofsky



„...ikonografie je to odvětví dějin umění, které se zabývá námětem neboli významem uměleckých děl a nikoliv jejich formou...“

...ikonologie je metoda interpretace (odvozená od „logos“, což znamená „myšlení“ nebo „rozum“), která vychází spíše ze syntézy než z analýzy...“



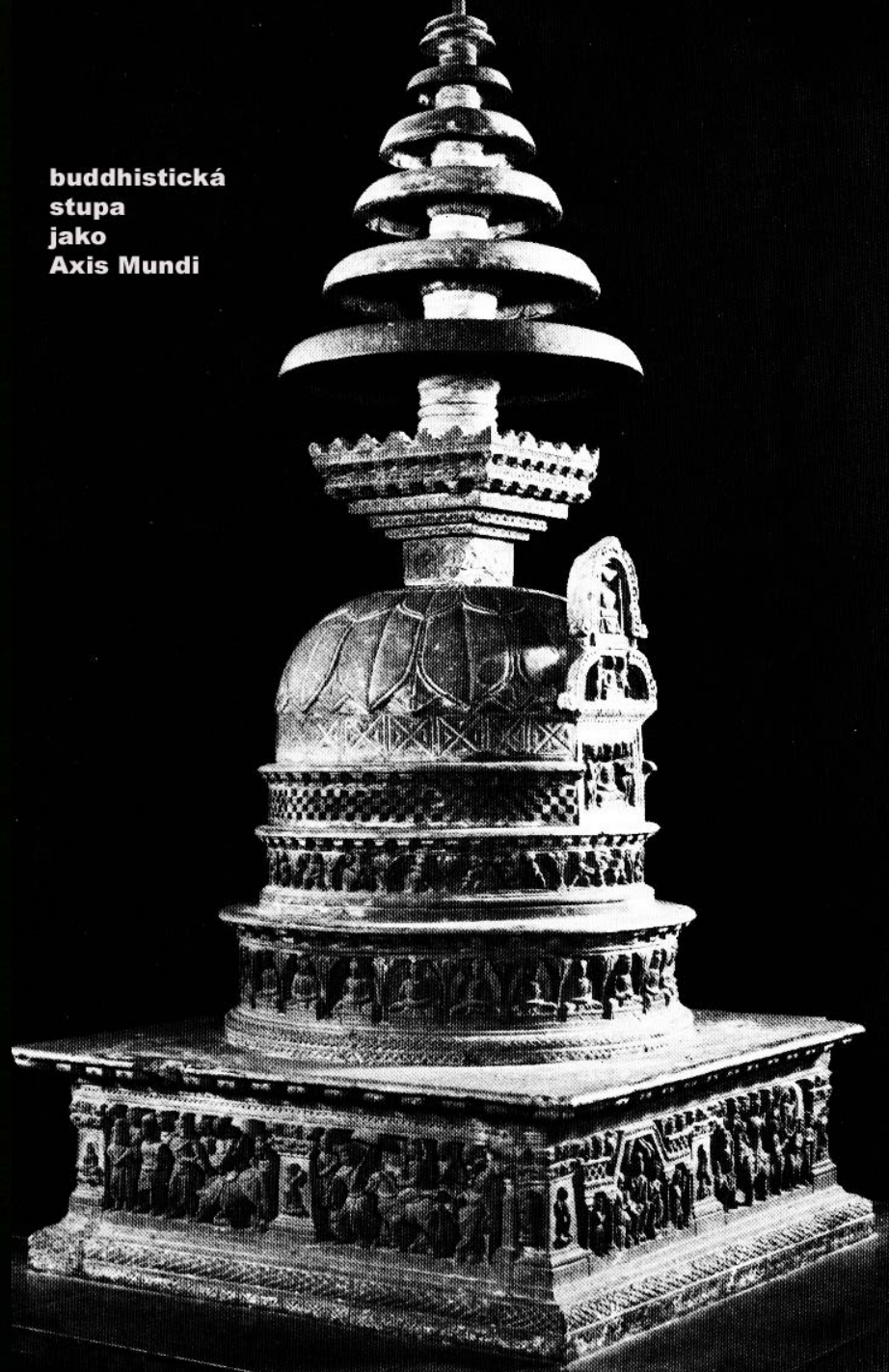
zakladatel ikonologie

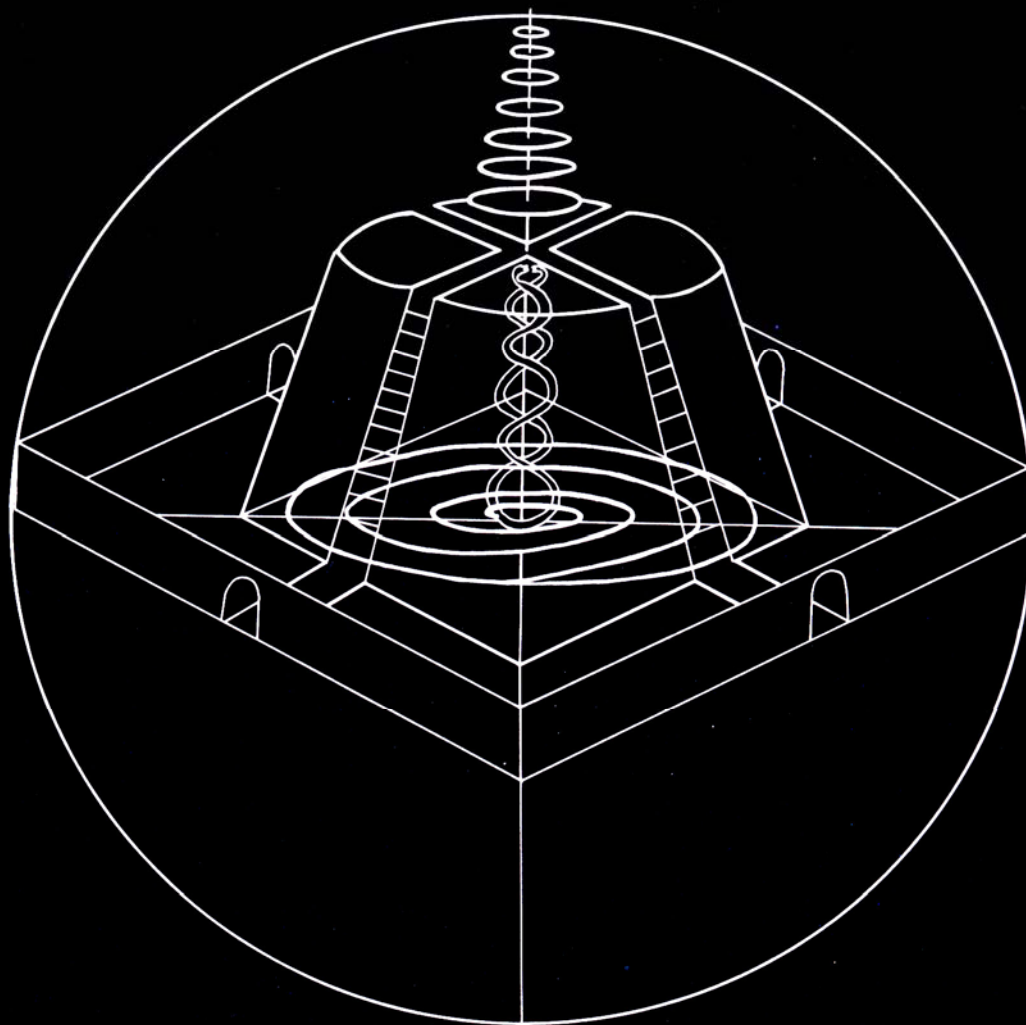
„...právě tak jako je přesná identifikace motivů předpokladem správného ikonografického rozboru, je přesný rozbor obrazů, příběhů a alegorií předpokladem jejich správné ikonologické interpretace...“

(česky vyšlo: Význam ve výtvarném umění, Odeon Praha 1981)



**buddhistická
stupa
jako
Axis Mundi**



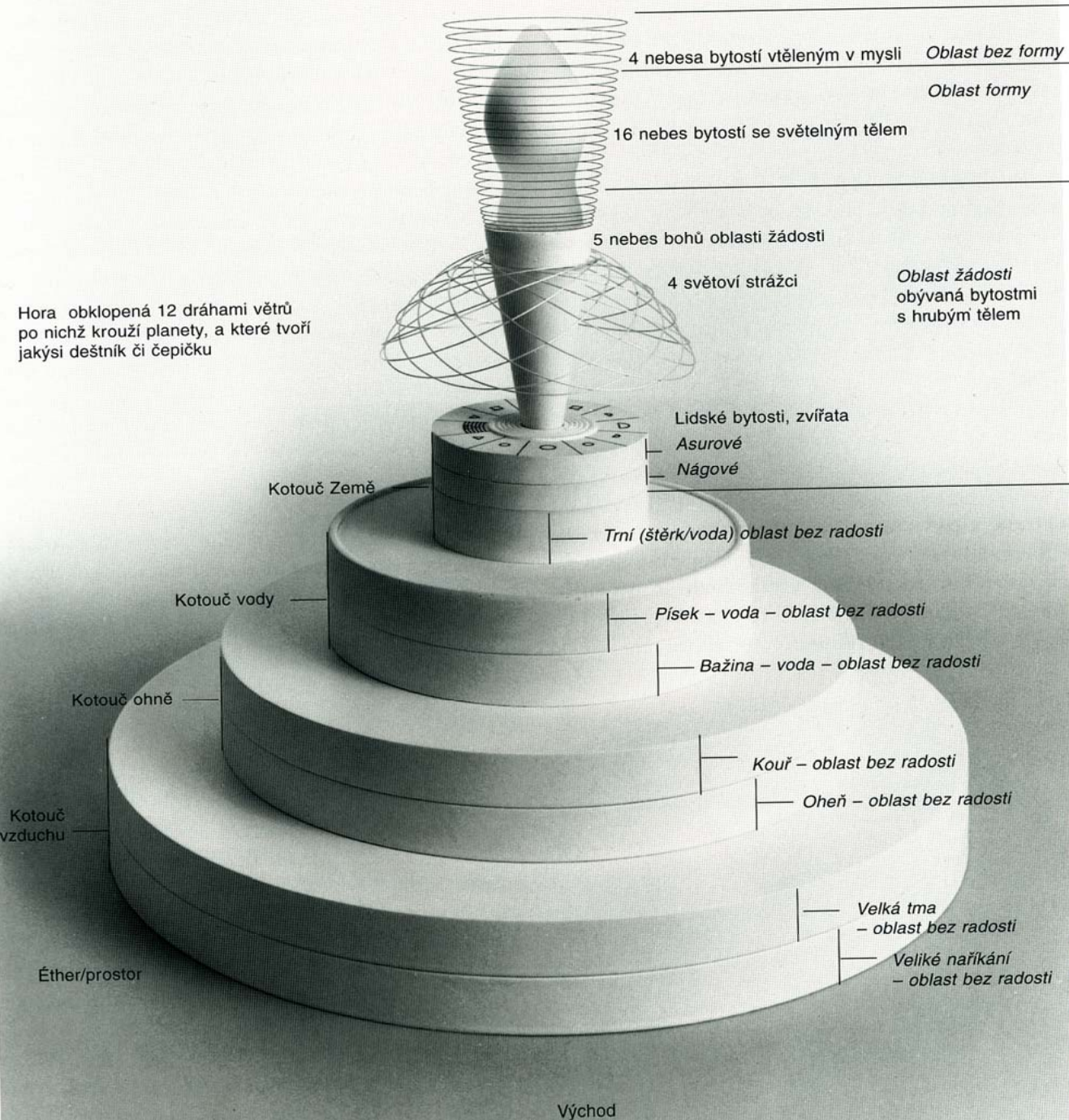


**schematická struktura kosmické hory
Meru, známé z hinduistické kosmologie**

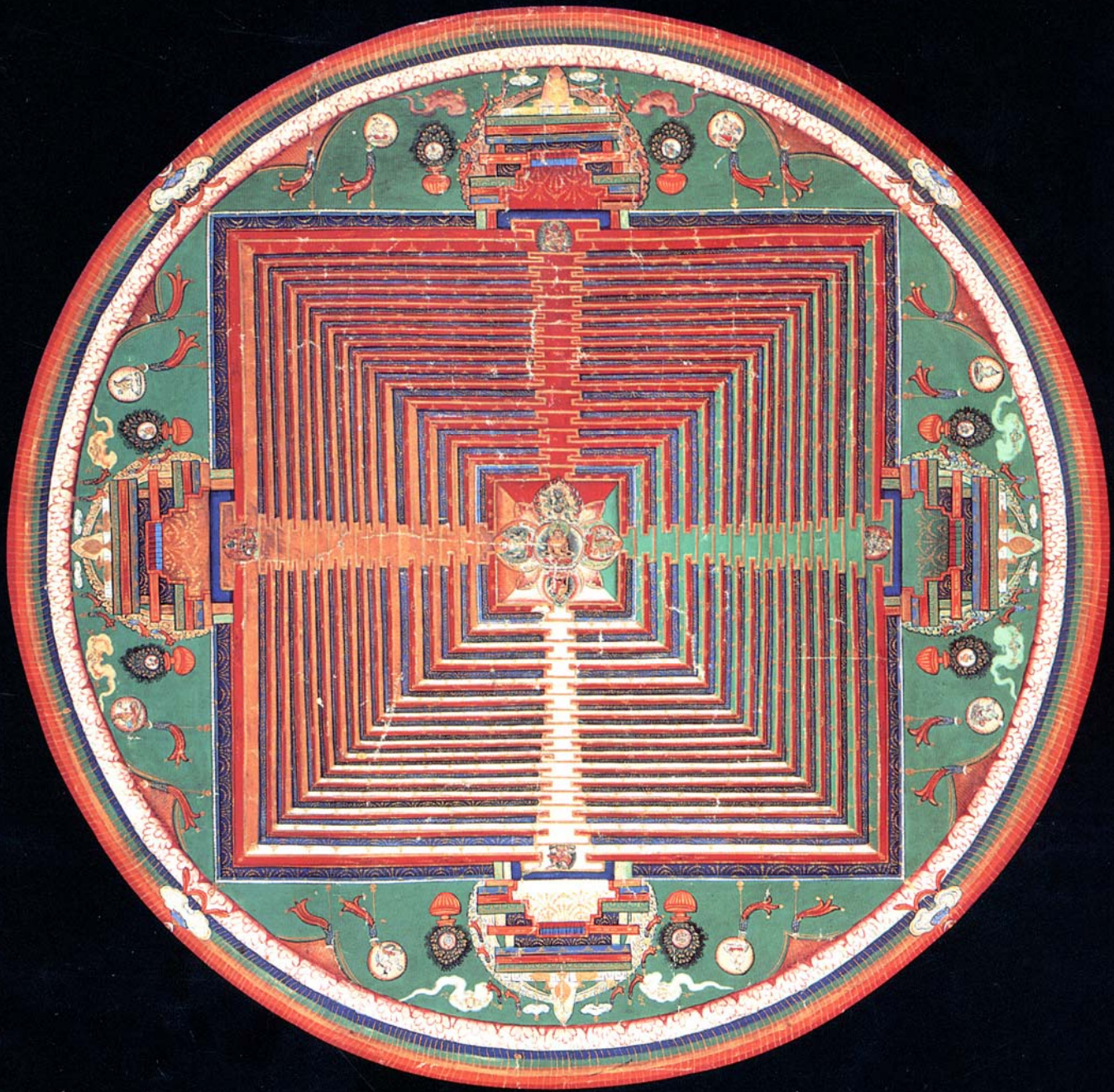


mandala Heinricha Khunratha, lipského teosofa z jeho kabalistického spisu Amphitheatrum Sapientiae Aeternae, slučujícího představu judaismu a křesťanství, vydaného roku 1609...





**model vesmíru podle
Kálačakry tantry**





architekt Pilgram ve Vídni...



...stúpa v Boroboduru na Jávě