

Programové prohlášení kandidáta na děkana PdF MU pro období 2015–2019

Působit na pedagogické fakultě v roli pedagogů je stejné jako nacházet se v Kantově říši účelů. Nejsme zákonodárci vychovávaných, ale vychovatelů.

Na úvod - dovolte, abych se představil

Vážené kolegyně a kolegové, milé studentky a studenti, přátelé!
Předstupuji před Vás s volebním prohlášením, které pokládá řadu otázek a nabízí možná řešení, před kterými fakulta bude zanedlouho stát a o kterých budeme i nadále debatovat. Jsem si vědom povahy akademické půdy a vážím si prostředí, ve kterém mohu od roku 1998 pracovně působit. Jsem absolvent zdejší fakulty (studoval jsem zde v letech 1989–1998, včetně doktorského studia) a též fakulty filozofické (1990–1995); na chod naší instituce jsem tedy nahlížel již studentskýma očima a srovnával atmosféru obou fakult, přístupy pedagogů, smysluplnost předmětů zařazovaných do kurikula apod. Vážil jsem si tenkrát nejvíce těch, kteří získali můj zájem o jednotlivé vědní disciplíny, ponechali prostor pro vzájemnou diskusi a ukázali, jak dnes často „proklínaná teorie“ má návaznost na věci praktické.

V období studentského života jsem se také intenzivně věnoval vedení turistického oddílu, kterému jsem zasvětil celkem patnáct let dobrovolné práce, a došel k poznání, že pedagogická práce má svůj hluboký smysl, protože jejím prostřednictvím může člověk dosahovat nejen výrazných pokroků v rozvoji osobnosti svých svěřenců, ale nacházet též značný existenciální smysl. Po nástupu na fakultu jsem se věnoval zpočátku koncepci nových předmětů, které jsme zařazovali do studia (pedagogika volného času, teorie a metodika her, metody rozvoje tvořivosti, pedagogické metodologie apod.) a následně se podílel na budování nového oboru Sociální pedagogika a Sociální pedagogika a volný čas (nová akreditace od r. 2002). V té době také došlo k založení katedry sociální pedagogiky a vytvoření jejího nového akademického týmu. Působil jsem rovněž ve vedení fakulty spolu s pány děkany Vladislavem Mužíkem a Josefem Trnou. Na jejich práci jsem pohlížel s velkým respektem především ve chvílích, kdy oba stáli před velmi vážnými problémy (jak provést fakultu obdobím, ve kterém se jí nedostává několika desítek miliónů, nebo jak se vypořádat s personálními otázkami některých pracovišť apod.). Nápady, které vám předkládám (spíše jde o otázky k diskusi), nejsou vnímány „opozičně“, abych se vyhranil vůči předchozímu vedení, ale jde mi naopak o to, abych navázal na to, čeho již bylo dosaženo a co se ukázalo jako dobré. Přibližně v posledních pěti letech jsem měl také možnost vést projekt výstavby nové knihovny fakulty (CVIDOS – centrum výzkumných institutů a doktorských studií), a poznat tak řadu zajímavých a pracovitých lidí. V posledních třech letech mám také možnost pohlížet na fakultu s větším odstupem a optikou, která mi umožňuje mezifakultní srovnání. Tento pohled „shora dolů“ mi pomohl pochopit, jak řadu „tzv. problémů“ mnohdy způsobují tu více tu méně vybudělé a zbytečné předsudky: fakulty vůči fakultě, oboru vůči oboru, člověka vůči člověku.

V kontextu toho, co uvádím, bych se rád na fakultě snažil o vybudování prostředí, které:

- Pracovníkům fakulty nabídne smysluplnost práce – tedy takovou práci, v níž najdou příležitost pro rozvoj svého oboru tak, aby se jeho podstata odrážela i v práci se studenty. Fakulta by měla rovněž nabídnout prostředí, které umožní rozvíjet práci výzkumnou, naplňovat profesní ambice apod. Jde mi tedy o smysluplnost, nikoliv formálnost.
- Pro studenty by pak fakulta měla představovat svobodné a tvůrčí prostředí, ve kterém se budou setkávat se zapálenými odborníky, výraznými osobnostmi oboru. Prostor, v němž budou mít příležitost spolupracovat v rámci různých projektů rozvojových, kulturních i výzkumných.

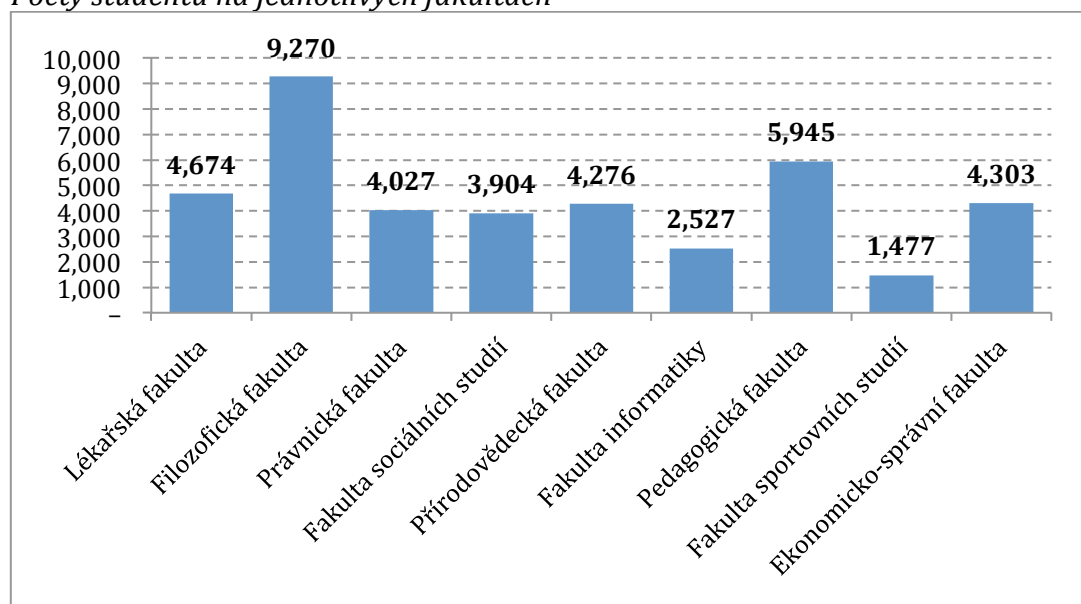
Následující struktura textu se pokouší o reflexi jednotlivých oblastí, které jsou spjaty s fungováním vysokoškolské instituce. Zejména se zaměřím na oblast studia (prezenčního, kombinovaného a celoživotního), internacionalizaci a doktorské studium, dále pak na problémy spojené s tvůrčí a výzkumnou činností a začlenění fakulty do daného regionálního prostředí (vnější vztahy) a v závěru také uvedu několik poznámek o procesech, které jsou navýsost důležité a které obvykle bývají zahrnovány pod poměrně zvláštní kapitoly „podpůrných procesů“.

1. Studium

Vysoké školy prošly v posledních deseti letech extenzivním rozvojem. Hlavním kritériem financování VŠ byl až do roku 2010 počet přijatých studentů bez ohledu na jakékoli kvalitativní ukazatele.¹ Tento trend se v posledních několika letech mění a v budoucnu se bude dále měnit. Kritéria kvality budou mít stále větší podíl na financování VŠ, především s ohledem na tvůrčí činnost, uplatnitelnost absolventů, počet zahraničních studentů atd. V současné době je PdF co do počtu studentů druhou největší fakultou MU a největší v celostátním srovnání. (Viz tab. č. 1) Oproti jiným fakultám MU je pro ni také charakteristické zastoupení relativně velkého počtu studentů v kombinovaných formách výuky, které dosahuje téměř 40 %.

¹ Z dostupných zpráv Českého statistického úřadu¹ je patrné, že počet studentů v terciárním vzdělávání se v meziobdobí let 2001 a 2010 téměř zdvojnásobil, v absolutních hodnotách to představuje nárůst z 204 tis. na 396 tis. studentů. Srov. např. Studenti a absolventi vysokých škol v roce 2010. Oficiální web ČSU, dostupné z [http://www.czso.cz/csu/redakce.nsf/i/studenti_a_absolventi_vysokych_skol_v_cr_celkem/\\$File/1_VS_studenti_celkem_11.pdf](http://www.czso.cz/csu/redakce.nsf/i/studenti_a_absolventi_vysokych_skol_v_cr_celkem/$File/1_VS_studenti_celkem_11.pdf)

Tabulka 1
Počty studentů na jednotlivých fakultách²



Důsledkem nárůstového trendu počtu studentů, jenž nás v předchozích letech ovlivňoval, je především:

- Velké zatížení akademických, ale i neakademických pracovníků (často na úkor tvůrčích aktivit).
- Změna výukových forem (přednášky pro velké počty studentů, podpora e-learningových forem).
- Změna v ověřování výstupů učení (důraz na zkoušení prostřednictvím písemných testů).
- Značný počet obhajovaných bakalářských a diplomových prací (velký podíl prací na akademického pracovníka).
- Úprava ve struktuře kurikula (hromadné formy vzdělávání na začátku a skupinové a individuální následně).
- Radikální změna ve způsobu přijímání studentů (téměř výhradně rozhoduje pořadí v testu TSP).
- Velká variabilita přijímaných studentů (od studentů talentovaných se zájmem o obor až po studenty, kteří mají studium na PdF až jako druhou nebo třetí volbu, a studenty bez zájmu).

Společně s proměnou společenských podmínek (populační křivka, změna rozpočtových pravidel, uvažované změny v zákoně o VŠ, kariérní systém učitelů, změny ve struktuře trhu práce atd.) je zřejmé, že se na fakultě budou muset řešit takové otázky a přijímat taková opatření, která povedou ke zvýšení kvality vzdělávání, ke zvýšení a zlepšení v oblasti tvůrčí činnosti, která je úzce provázána se vzděláváním (viz dále). Bude třeba rovněž uvažovat o

² Zdrojem všech tabulek uváděných v textu je analytický komparativní materiál Odboru pro strategii RMU ze dne 24. 1. 20014 s názvem Postavení fakult MU v sektoru terciárního vzdělávání ČR. Srovnání fakult veřejných vysokých škol v ČR za rok 2012 dle vybraných parametrů.

uplatnitelnosti absolventů, o finanční stabilitě jednotlivých pracovišť a fakulty jako celku. Diskutované oblasti budou následující:

Počet přijímaných studentů se bude meziročně snižovat přibližně o deset procent (v intervalu asi 5–12 procent v závislosti na limitech MŠMT a tvůrčí činnosti fakulty); během přibližně pěti let se ustálí na počtu blížícím se 60% stávajícího stavu. Snižující se počet studentů vytvoří prostor pro zvýšení kvality studia a též tvůrčí činnosti akademických pracovníků.

S tím jsou spojeny následující otázky:

- Jaký je optimální počet studentů jednotlivých oborů a na fakultě?
- Bude snižování počtu studentů probíhat plošně, tedy u všech oborů, anebo budou uplatněna též některá kritéria (výsledek přijímacího řízení, kvalita studia, uplatnitelnost absolventů apod.)?
- Je stávající přijímací řízení vhodné pro profesi učitelství (pedagogiky)?
- Odráží nynější přijímací řízení zájem o obor, motivuje studenta pro pedagogické profese apod.?
- Jaké marketingové strategie zvolit, abychom zvýšili počty studentů tzv. první volby (tzv. „pravé, správné a motivované volby“)? Volba oboru je klíčová pro úspěšné dokončení studia (viz studie MU o předčasném ukončení studia na MU).

Odpověď na tyto a další otázky není jednoduchá a budeme ji hledat společně s vedoucími kateder a garanty oborů tak, abychom dospěli k vnitřnímu konsenzu a měli možnost identifikovat se s navrženými opatřeními.

Další otázky jsou spojeny se strategiemi zvyšování kvality studia a uplatnění absolventů. V kontextu připravované změny zákona o VŠ dojde k radikální změně akreditačního systému.³ Odpovědnost za kvalitu přípravy (úpravy) studijních programů nebude ležet na externím evaluátorovi⁴, ale bude přesměrována do prostředí VŠ, která bude muset garantovat transparentní systém pravidelné evaluace kvality studia. Tento systém bude implementován též do prostředí fakulty a bude úzce provázán i s kvalitním personálním zajištěním výuky. Bude se klást důraz na zvyšování kvality závěrečných prací (především prostřednictvím určitých oborových standardů), vztah mezi výstupy výuky jednotlivých předmětů a vlastním kurikulem disciplín a celého oboru. Bude nutné dát do souladu profil absolventa se strukturou vyučovaných disciplín, tedy s jejich obsahem a výstupy učení apod. Znovu je třeba otevřít otázku kreditového hodnocení jednotlivých předmětů s ohledem na výukovou zátěž studentů. Přínosná bude i diskuse o významu předmětů s jednohodinovou dotací a jedním kreditem (dlouhodobě se ukazují jako ekonomicky náročné a jsou určitým specifickým PdF MU; stejně jako velký počet týdenní hodinové –

³ V současné době probíhají debaty o nové podobě akreditačního řízení na škále od minimální změny až po změnu radikální s velkým důrazem na autonomii škol. Výslednou podobu lze jen obtížně predikovat.

⁴ Především „postoji“ externího oponenta – velice často kolegy z partnerského pracoviště, ale profesionální akreditační autoritě.

rozvrhové zátěže v prezenčním studiu). V této oblasti musí být též zvažován poměr kvantity a kvality (je třeba zvýšit intenzitu, klást důraz na hloubku probíraných témat atd.).

Dalším tématem je úvaha o zařazení stávajících oborů (zejména učitelských) do struktury oborů, které předpokládá nový zákon o VŠ. Návrh novely zmiňuje profesní, akademický a výzkumný profil absolventa, a to na úrovni bakalářského, magisterského a doktorského studia. Do kterého profilu bude zařazeno učitelství? Má být příprava učitelů výhradně jen profesní přípravou, nebo budeme usilovat o jejich „širší“ akademické vzdělávání s přesahem do výzkumného profilu v rámci doktorských programů? V této otázce možná nebude fakultní veřejnost jednotná a po vzájemných diskusích budeme muset opět dospět ke konsenzu.

1.1 Kombinované studium

Vzhledem k velkému podílu počtu studentů v kombinované formě a k relativně velkému počtu nekvalifikovaných učitelů (pedagogů), bude nezbytné věnovat pozornost též kvalitě studia v této oblasti, která je v prostředí PdF dlouhodobě rozvíjena. Výuka je zde redukována na cca 1/3 kontaktní výuky prezenčního studia, studenti mají menší (nebo též žádný) podíl na seminárních formách výuky, ta je soustředěna do pátků a sobot. Důležité bude zaměřit se na kvalitu poskytovaných studijních opor (především e-learningových kurzů a distančních textů), výstupů učení, které by měly být srovnatelné se studiem v prezenční formě apod. Velká pozornost bude též věnována organizaci kombinovaného studia. Studenti budou s velkým časovým předstihem informováni o zajištění výuky, praxích (kurzech) apod., aby se zvýšila jejich účast v konzultačních dnech. Rozvrh bude zveřejňován s velkým časovým předstihem, aby si vyučující mohli racionálně plánovat svůj čas (účast na konferencích, zahraniční pobyty apod.). Kombinované studium by se mělo stát integrální součástí vzdělávání na pedagogické fakultě.

1.2 Celoživotní studium

V obdobném duchu vytvoříme podmínky pro systematický rozvoj i studium v rámci celoživotního vzdělávání. Tato forma má nejen velký ekonomický přínos pro fakultu (v posledních několika letech stagnuje), ale umožňuje kolegům v praxi získat odpovídající vzdělání a zlepšit své profesní kompetence. V této oblasti bude nutné výrazně zlepšit organizaci, informační servis a marketingovou podporu (ve spolupráci se sítí škol v Jihomoravském kraji, úřadem práce apod.). Bude též nezbytné provést revizi všech nabízených kurzů a rozšířit jejich nabídku tak, abychom uměli pokrýt poptávku (např. pedagogické studium pro absolventy odborných (nepedagogických) studijních programů apod.

1.3 Internacionalizace studia

Výrazného pokroku bychom měli v kontextu kvalitativních změn (a v souladu s uvažovanými idejemi nového dlouhodobého záměru rozvoje MU do roku 2020) dosáhnout i na poli internacionalizace. Fakulta nyní disponuje

relativně velkým počtem studijních programů, které je možné absolvovat v angličtině nebo němčině, ale reálný počet studentů neodpovídá nabídce. Bude třeba revidovat nabídku předmětů pro přijíždějící studenty v rámci ERASMUS+, ale též uvažovat o nabídce ucelených bloků zaměřených na konkrétní témata (např. metodologická průprava, uvedení do českého vzdělávacího systému) a zvýšit tak atraktivnost prostředí pro zahraniční studenty.

Požadovaný standard cizího jazyka (angličtiny, němčiny) je pro stávající studenty nastaven na úroveň B1 v bakalářském stupni a B2 ve stupni magisterském, ostatní fakulty (mimo FSpS) požadují standard vyšší. S ohledem na tuto skutečnost vytvoříme systém, který bude studenty motivovat ke zdokonalování vlastních jazykových kompetencí. V rámci vybraných studijních oborů bude vhodné vytvořit nabídku studia konkrétních předmětů v anglickém jazyce (v budoucnu se bude jednat o požadovaný standard na celé MU), které povedou rodilí mluvčí a vybraní experti.

Pedagogická fakulta se v prostředí českých fakult řadí dlouhodobě mezi nejlepší.⁵ Chybí nám však evropské a světové srovnání. V tomto ohledu bude vhodné vytvořit evropskou síť partnerských pracovišť specializujících se na přípravu učitelů (pedagogických pracovníků) a využít jejich dobrých zkušeností. Smyslem by bylo nabídnout studentům nejen inspirující pracoviště pro pedagogickou praxi v českém prostředí, ale těm nejlepším umožnit praxi na vybraných evropských školách různého charakteru (od škol státních po alternativní apod.).

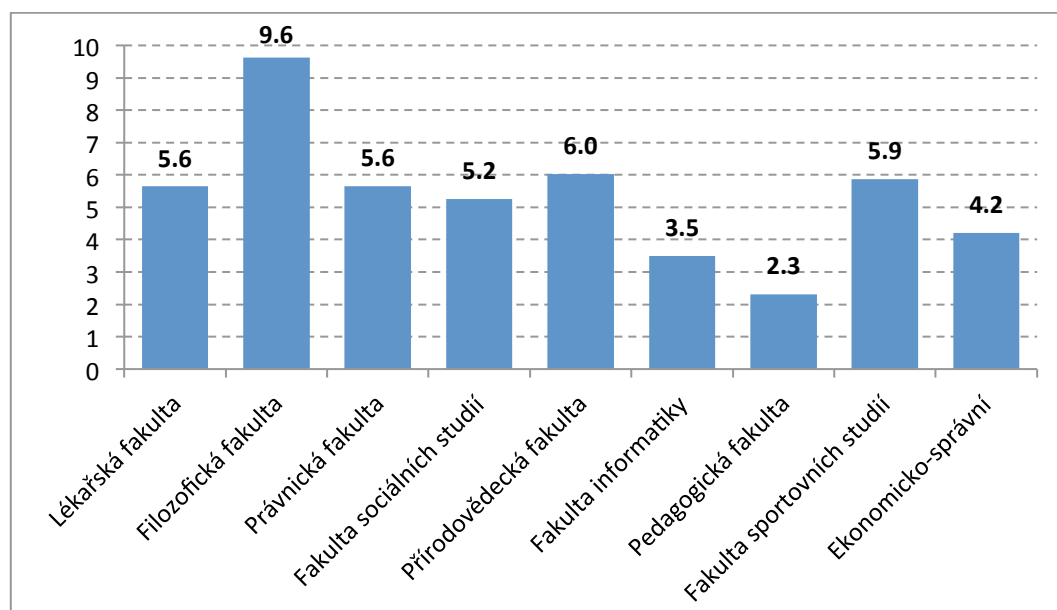
1.4 Doktorské studium

Rozvoj doktorských studijních programů je strategickou a zároveň samozřejmou součástí každé instituce, která o rozvoj svých oborů usiluje prostřednictvím tvůrčí a výzkumné činnosti. V letošním roce bude otevřena budova v rámci dlouhodobě připravovaného projektu CVIDOS realizovaného v rámci programu VaVpI. Dokončením knihovny a pracoven (institutů) získají studenti důstojné podmínky pro samostudium, doktorandi pak velice důstojné pracovní podmínky.

Častým argumentem pro další rozvoj (přijímání většího počtu studentů DSP) je kapacita školitelů (zejména docentů a profesorů). Tabulka č. 2 však dokládá, že průměrný počet doktorandů na školitele je nejnižší na celé MU. Jak můžeme interpretovat tuto skutečnost? Je zatížení jednotlivých školitelů na PdF vyvážené?

⁵ Viz Postavení fakult MU v sektoru terciárního vzdělávání ČR. Srovnání fakult veřejných vysokých škol v ČR za rok 2012 dle vybraných parametrů.

Tabulka 2
Průměrný počet doktorandů na docenta a profesora



V rámci dalšího rozvoje této oblasti se zaměříme:

Zpřesnit standard výkonu studenta ve vědecké oblasti DSP napříč jednotlivými obory, tzn. jasně popsat, jaké jsou povinnosti studentů v produkci publikačních výstupů. Ty pak budou provázány se studijními povinnostmi, aby jejich plnění bylo závazné. Pokusíme se zavést mechanismy evaluace, aby studium bylo efektivní a nepřekračovalo průměrnou délku studia (pět let).

Součástí standardu bude i doporučení pro rozsah pedagogické práce, aby nedocházelo k nadměrnému přetěžování doktorandů výukou, a na straně druhé, aby měli studenti DSP možnost vstoupit do kontaktu se studenty bakalářských programů.

Podíl studentů DSP na výuce nemůže být nahodilý. Musí být realizován pod důslednou supervizi školitele, vedoucího katedry nebo garanta oboru.

Výzkum doktorandů by měl být úžeji provázán s výzkumnými programy jednotlivých pracovišť (výzkumným profilem kateder a institutů, dle stávajících řešených projektů apod.) V odůvodněných případech by se mělo vycházet vstřícně individuálním tématům uchazečům, které jsou disertabilní.

Zapojení studentů doktorských programů do výzkumných aktivit pracovišť, stejně jako i výuka nad rámec stanovených požadavků, by měla být honorována, aby byl plně využit potenciál studenta DSP a nemusel finanční prostředky získávat nekvalifikovanou prací (úklid, prodej v supermarketech apod.).

Pro talentované a nadané doktorandy bude i nadále rozvíjen stipendijní program, který jim umožní osvobodit se od nežádoucích ekonomických aktivit (brigády apod.) a plně se soustředit na tvůrčí činnost v rámci disertace a výzkumné orientace pracovišť.

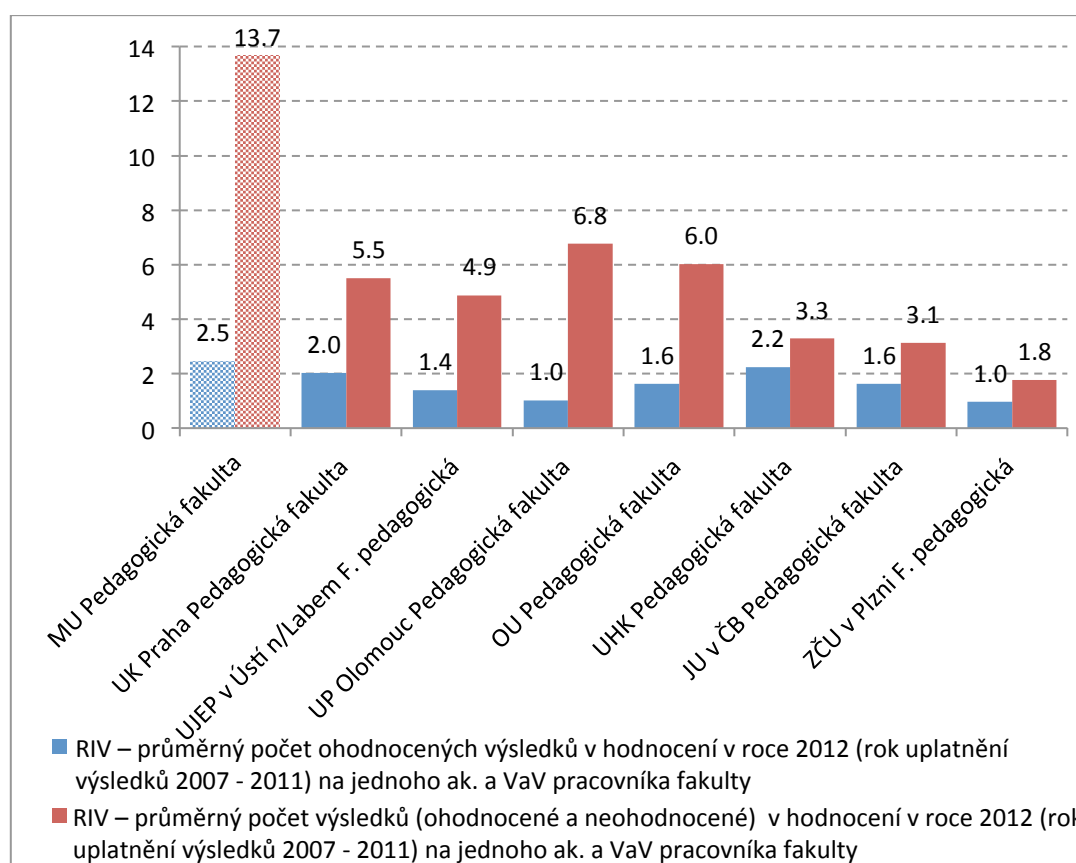
2. Výzkum a tvůrčí činnost

Výzkumná a tvůrčí činnost je přirozenou součástí každého pedagoga vysoké školy. Její význam bude i v následujících letech klíčový, především s ohledem na uznatelné položky RIV. Stagnace v této oblasti by měla za následek snížení finančních prostředků na výuku, dlouhodobý pokles by následně vedl k významné ekonomické nestabilitě. V porovnání s ostatními pedagogickými fakultami si PdF MU stojí nejlépe (viz tab. č. 3), diskutabilní je pak srovnání s ostatními (oborově srovnatelnými) fakultami univerzity. Partnery pro následné srovnávání nemůžeme hledat mezi ostatními pedagogickými fakultami, ale analogicky oborově zaměřenými fakultami v ČR a v zahraničí.

V následujících letech musíme navázat na řadu již přijatých opatření a vybudovat výzkumnou a publikační strategii, která by vedla nejen k vyšší dynamice uznatelných výsledků (RIV), ale napomohla by rozšířit publikační spektrum v oblastech, které dosud nejsou silněji zastoupeny (impaktované časopisy, mezioborový výzkum apod.). Z následujících tabulek je patrné, že fakulta disponuje relativně slušným publikačním výkonem, který však z větší části není bodově uznatelný. Tuto část výsledků bude třeba analyzovat a změnit strategii publikování a vykazování jak z hlediska obsahového, tak i formálního.

Tabulka 3

Průměrný počet ohodnocených výsledků a ohodnocených + neohodnocených výsledků (hodnocení 2012)



V tomto kontextu bude třeba zaměřit se na rozvoj základních výzkumných profilací fakulty a jednotlivých pracovišť (kateder a institutů), které by měly být podporovány jak z vnějších zdrojů (o které soutěžíme), tak z institucionální podpory a specifického výzkumu (o kterou soutěžíme také, především prostřednictvím tzv. RIV bodů). Institucionální podpora je primárně určena pro rozvoj výzkumných a publikačních aktivit, a takto bychom na ni měli nahlížet. Neměla by sloužit na „dofinancování“ vzdělávací činnosti. Prostředky na specifický výzkum by měly být rozdělovány strategicky vzhledem k výzkumným profilacím pracovišť, které mají potenciál je zhodnotit.

Tvůrčí a publikační činnost by se měla stát přirozenou součástí pravidelné evaluace pracovišť a pracovníků s ohledem na jejich funkční zařazení (doktorand, asistent, odborný asistent, docent a profesor, výzkumný pracovník). Hodnocení pracovišť a akademických pracovníků pak nemůže být formální (např. v rámci ISO), ale mělo by vycházet z kariérního řádu MU, z koncepcí rozvoje pracovišť (oborů) a mělo by mít dopad na platové zařazení. Výkonnostní příplatek by měl být odvozen nejen od činností realizovaných na pracovišti (rozvrh, katalog, tvůrčí činnost apod.), ale měl by též korespondovat s tvůrčím výkonem pracovníka.

3. Vnější vztahy

Pedagogické fakulty jsou častým terčem výtek medií, veřejnosti a často i ředitelů/ek škol. Kritika často pramení z neznalosti složitého procesu pregraduální přípravy učitelů, argumentace medií je vytrhována z kontextu, který je ovlivněn nejen požadavky samotné praxe, ale i standardy akreditační komise, pravidly hospodaření apod. Stále opakovaným požadavkem zástupců škol a školských zařízení je navýšení časové dotace, která by byla věnována praxím. V této oblasti bude rozumné rozvinout řadu strategií, které nejen zlepší přípravu absolventů na poli praktickém (ve spolupráci se školami), ale zvýší též prestiž pedagogické fakulty.

V minulosti se opakovaně měnil statut tzv. fakultních škol a školských zařízení. Původně omezený seznam byl rozšiřován nebo naopak zužován podle aktuálních potřeb zajištění praxe. V následujícím období se pokusíme revidovat síť fakultních zařízení s ohledem na zajištění standardů kvality, v rámci kterého musí být vybrány nejkvalitnější školy a školská zařízení. Propůjčení statutu fakultní školy by mělo být vždy dočasné (časově omezené) a tyto školy by se měly periodicky podrobovat evaluačnímu hodnocení. Tak budeme mít zajištěno, že PdF spolupracuje s nejkvalitnějšími zařízeními a nabízí tak nejlepší příklady praxe pro své studenty.

Prestiž PdF bude dále rozvíjena prostřednictvím soutěží pro žáky základních a středních škol (ve spolupráci s našimi studenty), např. též vyhlášením soutěže o nejlepšího učitele roku (v jihomoravském regionu), uspořádáním sportovního klání nebo výtvarných a uměleckých přehlídek apod. Budování prestiže fakulty v našem regionu bude součástí každodenní práce, do které budou v maximálním rozsahu zapojeni studenti řady oborů.

Klíčovou rolí musí fakulta sehrát (v návaznosti na již realizované iniciativy) na poli utváření školské politiky. Rozvoj základního školství (všeobecného vzdělávání), ale též případné nasměrování pedagogických fakult, trpí chybějící vizí, ustálenou školskou politikou nebo jasným politickým

(státním) zadáním. Fakulty tak intuitivně vytváří strategie, které mají primárně zajistit jejich ekonomickou stabilitu, bez provázanosti na reálné potřeby (které nejsou definovány ani vyjednávané, popsány apod.). Fakulta se prostřednictvím svých expertů zapojí do procesu přípravy kariérního systému (již realizujeme), kromě toho bude usilovat o prosazení systému „finanční kompenzace“, koncepce přípravy učitelů (který je na mnohých fakultách a vysokých školách značně diferencovaný apod.).

4. Podpůrné procesy

K důležitým a klíčovým tématům, která budou jistě i nadále diskutována, je rozpočet univerzity, fakulty a jednotlivých pracovišť. Fakulta od roku 2001 prošla několika způsoby financování pracovišť. Radikální byl přechod od centralizovaného hospodaření k finanční odpovědnosti jednotlivých pracovišť (v roce 2002). Ten byl v době finančního růstu nahrazen nákladovým systémem (každé pracoviště dostalo zaplacené to, co požadovalo) a následně se uplatňuje systém, který je v podstatě obdobou celostátního a celouniverzitního „výkonnostního“ systému. Obdobná procedura je uplatňována téměř na všech fakultách MU (s mírnými odlišnostmi). Principiálně se ukazuje tento systém jako možný a „relativně spravedlivý“. Bude však třeba se vrátit k analýze nákladů všech oborů a zvážit jejich nastavení s ohledem na finanční udržitelnost. PdF by neměla jít cestou redukce oborů, ale hledáním finančních modelů, které by umožnily zvýšit jejich kvalitu a udržet nebo snížit finanční náročnost. Extenze předmětů některých oborů by měla být nahrazena intenzitou – hloubkou. Struktura vzdělávacích programů by měla být upravena tak, aby odrážela reálné finanční možnosti univerzity a fakulty. K zavádění rozpočtových úprav bude docházet po provedených analýzách a diskusích tak, aby měla fakultní obec možnost identifikovat se s navrženými opatřeními.

Dokončením dostavby CVIDOS a ukončením dislokačních přesunů s ní souvisejících byla uzavřena jedna z významných etap v životě fakulty. S postupným snižováním počtu studentů budeme usilovat o hospodárné využívání učeben a didaktické techniky. Zaměříme se na udržování kvalitního technického a didaktického vybavení učeben a pracoven, které by se rozvíjelo ve smyslu intenzivní optimalizace (méně, ale kvalitnější, než více a nevyužívané).

Úprava rozvrhového systému by měla přispět k vytvoření časového prostoru pro intenzivní rozvoj tvůrčí a výzkumné činnosti.

Obnovíme prostor pro setkávání akademické obce a diskusní platformu pro důležité otázky spojené s rozvojem fakulty. Prostřednictvím pravidelných kulturních akcí (fakultní koncerty, filmová představení, výstavy apod.) vytvoříme prostor pro neformální setkávání pedagogů a studentů.

Tradiční součástí akademického univerzitního života jsou též studentské spolky, které v historii fakulty sehrávaly důležitou společenskou a vzdělávací roli. Jsme si vědomi významu spolkového dění zvláště v prostředí naší fakulty a pokusíme se vytvořit podmínky pro jejich rozvoj a finanční podporu.

Poslání pedagogické fakulty přesahuje oblast vzdělávací politiky a praxe. Jsme součástí univerzity, tedy instituce, která je nositelem kulturních hodnot a má zodpovědnost vůči jednotlivcům, znevýhodněným skupinám i celé společnosti. Je proto žádoucí, bychom při uplatňování práv našich studentů a

zaměstnanců z řad znevýhodněných, byli modelovou organizací. To je možné naplňovat např. prostřednictvím dalšího odstraňování architektonických a komunikačních bariér, tak, aby se u nás dobře studovalo studentům se speciálními vzdělávacími potřebami, vytvářením přívětivého prostředí pro studenty, kteří jsou rodiči (nastavení podmínek kombinovaného studia, komfortní prostředí pro matky/otce s dětmi, dětský koutek pro studující či zaměstnance s dětmi apod.) a zlepšováním podmínek pro zaměstnávání osob s obtížným přístupem na trh práce. Odmítáním diskriminace na jakémkoli podkladě a důrazem na rovné příležitosti a podmínky při studiu i při zaměstnání můžeme nastavovat zrcadlo současným společenským poměrům a pozitivně působit na rozvoj našich studentů.

5. Představení týmu proděkanů

Navržený tým nabízí kontinuitu v zajištění chodu fakulty a opírá se o odborníky s výborným kreditem lidským i odborným. Volby děkana/děkanky fakulty probíhají s neobvyklým časovým předstihem (určitě má své opodstatnění). Dovoluji si tudíž představit základní tým čtyř proděkanů, o jejichž kvalitách jsem hluboce přesvědčen. V průběhu dalších měsíců by probíhala diskuse o ideálním rozdělení jednotlivých resortů. Vedení fakulty by potom bylo doplněno minimálně o jednoho proděkana/proděkanku, která/ý by byl/a jmenován/a se souhlasem nového AS PdF MU.

doc. Mgr. Vladimír Richter – stávající proděkan, statutární zástupce děkana, vedoucí Katedry hudební výchovy PdF MU
<http://www.muni.cz/people/345>

doc. PhDr. Karel Pančocha, Ph.D. – stávající proděkan, vedoucí Institutu výzkumu inkluzivního vzdělávání
<http://www.muni.cz/people/42604>

doc. PhDr. Tomáš Janík, Ph.D., M.Ed. – vedoucí Institutu výzkumu školního vzdělávání PdF MU
<http://www.muni.cz/people/17210>

PhDr. David Kroča, Ph.D. – zástupce vedoucí Katedry českého jazyka a literatury PdF MU
<http://www.muni.cz/people/25629>

V Brně dne 14. 4. 2014

Jiří Němec s přispěním poznámek a doplnění potenciálního týmu proděkanů