

## **Muzeum a škola – výsledky výzkumného šetření k problematice jejich komunikace a spolupráce**

### **Museum and school – investigation results of their communication and cooperation issues**

Alena Vavrdová

**Abstrakt:** Muzea patří mezi tradiční místa vzdělávání od nepaměti, proto vztah muzea a školy není ničím novým. Otázkou je spíše inovace tohoto vztahu a jeho maximálně funkční využití. Současná nabídka vzdělávacích programů v některých muzeích je velmi bohatá a stále prochází vývojem. Z „terénu“ však víme, že nejen muzea, ale také školy, mají určité rezervy a spolupráce mezi nimi není zdaleka ideální, jak bychom si představovali. Proto jsme naše výzkumné šetření zaměřili na to, jak školy a muzea v ČR spolupracují, co muzea nabízejí a které problémy je nejvíce tíží. Na druhé straně nás zajímalo, jestli učitelé se svými žáky muzea navštěvují, zda by byli ochotni pomáhat muzeu při vytváření programů pro žáky 1. stupně ZŠ, ale také u nich nás zajímaly problémy, které jsou spojeny s návštěvami muzea. Zvolili jsme metodu dotazníku, který jsme sami zpracovali. Šetření se realizovalo v období podzim 2008 – léto 2010. Výsledky šetření ukázaly, že největším problémem je komunikace mezi školou a muzeem. Muzea uvedla, že je třeba, aby se školy více angažovaly, učitelé zase požadují, aby se více angažovala muzea v oslovování škol s nabídkami programů nebo projektů.

**Klíčová slova:** muzeum, škola, spolupráce, RVP ZV

**Abstract:** Museums have traditionally been places of education and therefore the relationship between museums and schools is not surprising. At present, the issue is the innovation of such a relationship and its maximum functional application. The current offer of educational programmes in some museums is wide and ever developing. However, it is known from our “field investigation” that both museums and schools could improve further and their cooperation does not comply with our notion of ideal cooperation. Therefore, our investigation aimed at the forms of cooperation of Czech schools and museums, what museums offer, and what the most pressing problems are. On the other hand, we wanted to know whether teachers visit museums with their pupils and whether they are willing to help museums create programmes for primary school pupils. We also investigated problems related to museum visits. The method of our choice was a questionnaire of our own design. The investigation took place in the period between autumn 2008 and summer 2010. The results proved that communication represented the most serious problem between school and museum. Museums stated that schools should be more engaged whereas teachers required museums to be more active in addressing schools and designing programmes or projects for them.

**Keywords:** museum, school, collaboration, The Framework Educational Programme

## 1 Úvodem

Od školního roku 2006/2007 všechny základní školy v České republice učí podle Rámcových vzdělávacích programů pro základní vzdělávání (dále jen RVP ZV). Tento komplexní pedagogický dokument ovlivňuje a usměrňuje vzdělávání na všech typech škol, které poskytují základní vzdělávání. Současná proměna školství umožňuje nebývalou flexibilitu školy v návštěvě kulturních institucí, realizaci vlastní výuky mimo budovu školy a využití sbírkových fondů pro učení. Jedním z cílů je koncepčně začlenit a zúročit vzdělávací potenciál místa a regionu a využít je k rozšíření učiva a k využití netradičních metod a forem práce v relevantních předmětech. Jeden z očekávaných výstupů tematického okruhu *Lidé a čas* se přímo dotýká spolupráce muzea a školy: *žák má využívat muzeum jako zdroj informací pro pochopení minulosti*. Pro naplnění tohoto cíle je ale důležitá muzejní připravenost na návštěvu školy. Ve školách většinou není takové materiální vybavení, aby učitelé mohli žákům poskytnout názorný materiál ke každému učivu. Muzea na druhé straně vlastní rozsáhlé sbírky, ale většina z nich nenabízí informace vhodnou formou pro žáky 1. stupně ZŠ. Tito žáci nejsou schopni pojmout a zpracovat informace určené především dospělým návštěvníkům, proto návštěva takového muzea může znamenat spíše problém – žáci jsou nesoustředění, neukázněni a návštěva muzea pro ně znamená spíše příležitost se uvolnit ze školního vyučování než zábavnou formu, jak se mohou něco nového dozvědět. Pro učitele je při výběru muzea důležité, jestli je expozice přizpůsobená dětskému návštěvníku a téma výstavy navazuje či rozšiřuje školní výuku. Výhodou této spolupráce je také přímé pozorování věcí a tzv. „ohmatání“ si skutečnosti. Učitel by měl znát kulturní zařízení svého regionu a měl by se pravidelně informovat o nové možnosti obohacení vzdělávání na školách. Pro úspěšnou spolupráci školy a muzea je třeba, aby muzeum informovalo školy o svých nabídkách programů určených školám. Od škol je pak třeba, aby zařazovala návštěvy muzea do svých programů, pomáhala vybírat vhodné výstavy či části expozic, žáky na návštěvu muzea připravovala a poskytovala zpětnou vazbu navštívenému muzeu.

## 2 Metodologie výzkumu

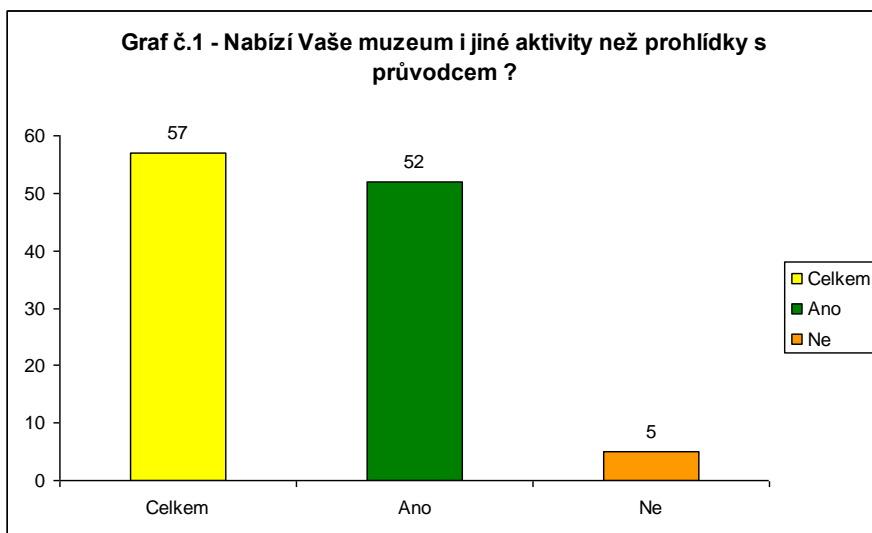
V souladu s předcházejícími informacemi jsme se rozhodli provést šetření, které by zmapovalo, zda muzea a školy spolupracují a co vnímají jako problém. Zvolili jsme metodu dotazníku, který jsme sami zpracovali. Šetření se realizovalo v období podzim 2008 – léto 2010. Dotazník, který byl zaměřen na muzea, jsme rozeslali 93 muzeím v celé ČR, která nejsou primárně zaměřena na děti. Vrátilo se 57 dotazníků, tzn., že 36 muzeí dotazník nevyplnilo. Dotazník, zpracovaný pro učitele, jsme rozeslali školám také v celé ČR – z celkového množství 350 kusů se vrátilo 314 vyplněných.

Jedním z cílů bylo zjistit, zda muzea, kromě prohlídek s průvodcem, nabízejí i jiné programy a aktivity, zda spolupracují se školami v regionu a které problémy je nejvíce tíží. Na druhé straně nás zajímalo, jestli učitelé se svými žáky muzeum navštěvují, zda se jim spolupráce zdá dostačující a jestli by měli také zájem muzeu pomáhat s vytvářením programů pro žáky 1. stupně základní školy, které je v muzeích stále málo. Učitelé také měli možnost vyjádřit se k problémům, které jsou spojeny s návštěvami muzea.

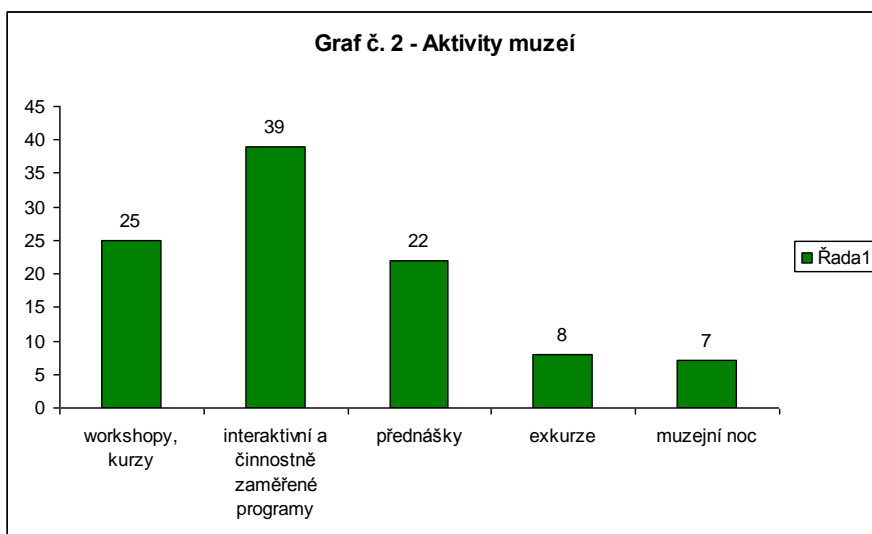
## 3 Výsledky výzkumu

Z obrázku č. 1 je patrné, že většina muzeí nabízí i jiné aktivity, než jen prohlídky s průvodcem. Pouze 5 muzeí aktivity nenabízí. Graf č. 2 udává přehled nejvíce využívaných aktivit muzeí. Z celkového počtu muzeí (57) nabízí interaktivní a činnostně zaměřené programy 39 muzeí, což je velmi pozitivní zjištění. K dalším výrazným aktivitám muzeí patří workshopy, kurzy

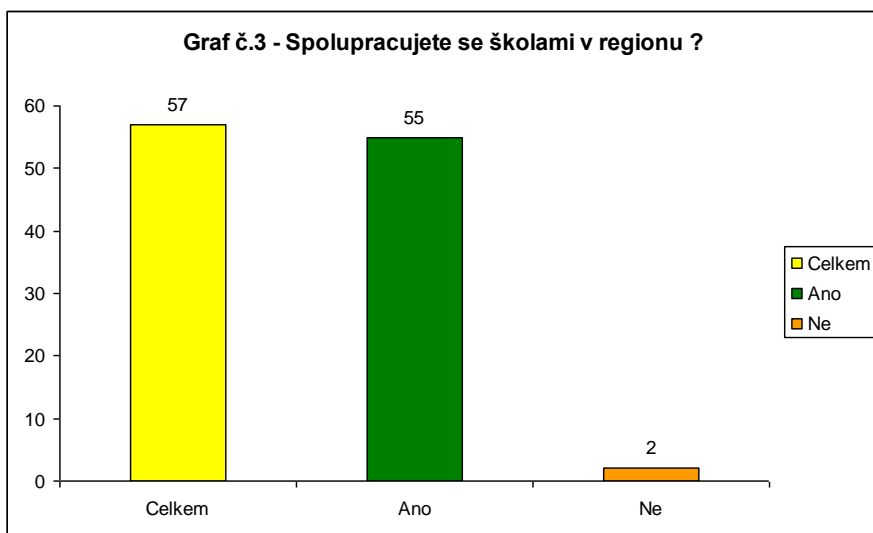
(25), přednášky (22), exkurze (8) a muzejní noci (7). Jako další aktivity muzea nabízejí koncerty a další příležitostné akce. Z grafu č. 3 vyplývá, že z celkového počtu 57 se školami spolupracuje až 55 muzeí, pouze 2 muzea nespolupracují (důvody však nebyly uvedeny). Další část šetření se zaměřila na učitele primární školy. Zajímalo nás, zda věk a pedagogická praxe má vliv na přístup učitelů ke spolupráci s muzeem, ale nezjistili jsme žádné významné rozdíly v souvislostech s věkem nebo s délkou pedagogické praxe vzhledem k využívání muzea k účelům výuky. Nejsou zde proto uvedeny grafy, které tyto položky popisují.



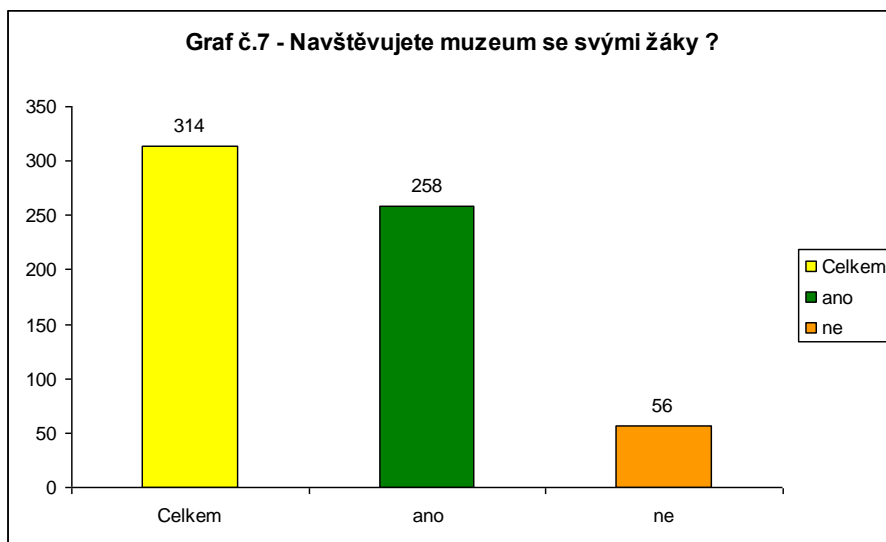
Obrázek 1. Graf číslo 1



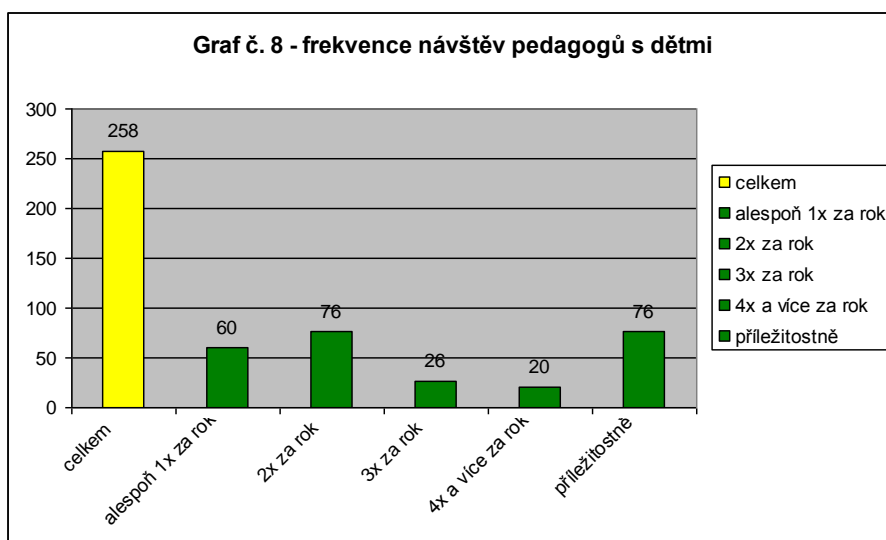
Obrázek 2. Graf číslo 2



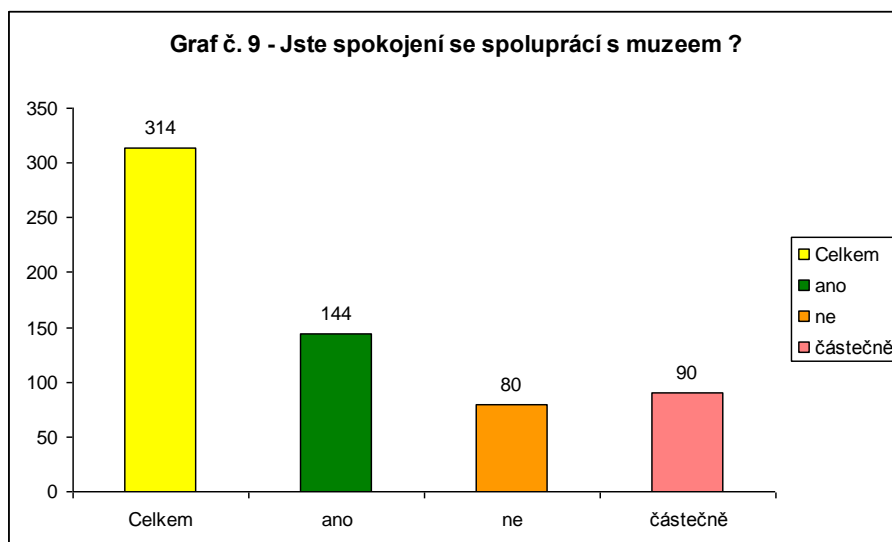
Obrázek 3. Graf číslo 3



Obrázek 7. Graf číslo 7

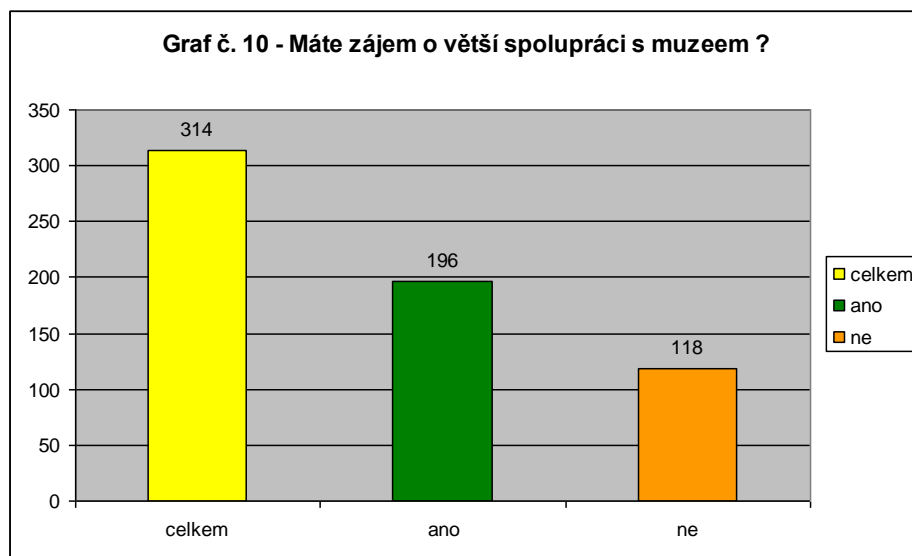


Obrázek 8. Graf číslo 8

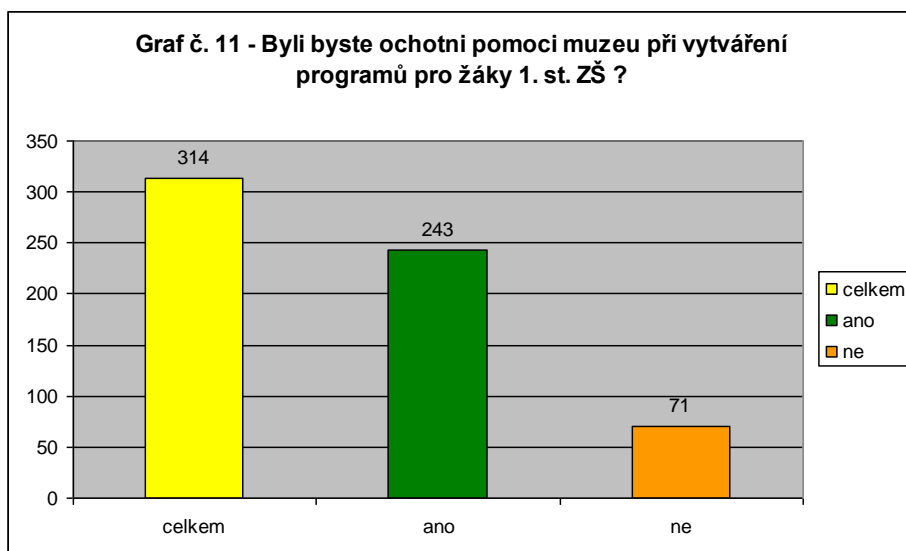


Obrázek 9. Graf číslo 9

Z grafu č. 7 je zřejmé, že většina učitelů (258) muzeum se svými žáky navštěvuje, což je velmi pozitivní zjištění. Graf č. 8 ukazuje frekvenci návštěv. Z grafu vyplývá, že velký počet učitelů (76) navštěvuje muzeum 2x za rok, stejný počet (76) pak navštěvuje muzeum příležitostně. Z celkového počtu respondentů je 144 se spoluprací muzea spokojeno, 80 nespokojeno a 90 spokojeno jen částečně, důvody jsou vysvětleny a ocitovány v závěru příspěvku (viz graf č. 9). Graf č. 10 mapuje, zda učitelé mají větší zájem o spolupráci s muzeem. Z celkového počtu 314 má zájem 196 učitelů, 118 zájem nemá. Učitelé, kteří o větší spolupráci zájem nemají (118) uvádějí většinou jako důvod to, že spolupráce je dostačující, nebo tak výborná, že už není třeba víc. Pouze u několika učitelů důvodem nezájmu byla neochota „chodit do muzea“. V grafu č. 11 je znázorněno, zda by učitelé byli ochotni muzeu pomoci při vytváření programů pro žáky 1. stupně ZŠ. Z celkového počtu 314 respondentů až 243 uvedlo, že jsou ochotni pomoci.



Obrázek 10. Graf číslo 10



Obrázek 11. Graf číslo 11

Poslední otázka v dotazníku byla otevřená jak pro názory a doporučení muzeí, tak i pedagogů. Zde bychom ocitovali vybrané názory a komentáře:

**Muzea:**

*...v první řadě je důležitá komunikace se školami, vítáme veškeré návrhy ze strany škol a rádi jako instituce vycházíme vstříc...,...je nutný osobní kontakt, vzájemná komunikace a spolupráce; nefunguje a není dobré, pokud se jen pošlou nabídky z muzea...,chybí nám zpětná vazba od učitelů, mrzí mě, že děti jdou do muzea vesměs nepoučené..., nabízet to, co je pro muzeum typické a co sama škola těžko zrealizuje sama..., důležité vytvořit společný rámec spolupráce, muzeum je schopné poskytnout to zásadní – odborníky a autentické sbírkové předměty, škola musí určit, jaké prostředky jsou pro daný věk nejvhodnější..., důležité jsou podněty škol, uvítali bychom reflexi toho, co interesovaní pedagogové v expozici očekávají a jakým způsobem by navrhli modifikovat didaktické prostředky pro užití skupinou.*

**Učitelé:**

*...vše je o osobním kontaktu, jinak nespolupracujeme...spolupracujeme pravidelně s muzeem, uvítala bych rozšíření nabídky pro žáky 1. stupně ZŠ, ale nedaří se nám pro školní návštěvy expozicí dohodnout „lidovou“ cenu vstupného..., do školy nechodí žádné nabídky..., problém financí a dopravy.*

#### **4 Závěr a doporučení**

Výsledky šetření ukázaly, že největším problémem je komunikace mezi školou a muzeem. Muzea uvedla, že je třeba, aby se školy více angažovaly, učitelé zase požadují, aby se více angažovala muzea v oslovování škol s nabídkami programů nebo projektů. V některých dotaznících se objevovaly výpovědi učitelů, kteří uvedli, že je možné, že nabídky přijdou přímo k vedení školy a dále už se „nedostanou“ z různých možných důvodů k učitelům samotným. Domníváme se tedy, že významným momentem by mohlo být společné setkání ředitelů základních škol přímo v muzeu, kde by všechny zainteresované strany představily své vize a možnosti. Pro propagaci programů by mělo také velký význam pořádání prohlídek pro

učitele, kde by byli učitelé seznámeni s aktuálními programy, které muzeum nabízí, popř. by se mohli účastnit workshopů, které muzeum pro učitele připraví, nejlépe v odpoledních hodinách. Jak výzkum dále ukazuje, učitelé mají zájem s muzeem spolupracovat a jsou také ochotni muzeu pomáhat při vytváření programů pro děti, které musí vycházet z RVP a Školních vzdělávacích programů daných škol. Důležité je vytvářet programy tak, aby školní výuku obohacovaly, rozvíjely, motivovaly, nikoliv však „suplovaly“. Obě instituce tak mohou přispívat ke kvalitativnímu posunu vzájemných vztahů na úrovni daného místa a celého regionu.

## **Literatura**

*Rámcový vzdělávací program pro základní vzdělávání.* (2005). Praha: VÚP v Praze.

## **Kontakt**

Alena Vavrdová, Ph.D.  
Univerzita Palackého v Olomouci  
Pedagogická fakulta, Katedra primární pedagogiky  
Žižkovo nám. 5, 771 45 Olomouc  
e-mail: vavrdova@pdfnw.upol.cz

## **Bibliografické údaje**

Vavrdová, A. (2011). Muzeum a škola – výsledky výzkumného šetření k problematice jejich komunikace a spolupráce. In T. Janík, P. Knecht, & S. Šebestová (Eds.), *Smíšený design v pedagogickém výzkumu: Sborník příspěvků z 19. výroční konference České asociace pedagogického výzkumu* (s. 467–473). Brno: Masarykova univerzita.

Dostupné z: <http://www.ped.muni.cz/capv2011/sbornikprispevku/vavrdova.pdf>

doi: 10.5817/PdF.P210-CAPV-2012-83