

K postavení třídního učitele v současné české škole¹

The class teacher's status in the current Czech school

Stanislav Střelec, Jana Krátká, Evžen Řehulka

Abstrakt: Stat' přináší údaje o tom, jak je reflektována závažnost funkce třídního učitele na jednotlivých stupních školního vzdělávání třídními učiteli, žáky, vedením školy a rodiči žáků. Z našich zjištění vyplývá, že třídní učitelé mají nezastupitelné místo ve výchovném dění školy a vedou k předpokladu, že postavení (funkce) třídního učitele nebude v rámci proměn českého školství ztrácet na významu.

Klíčová slova: třídní učitel, závažnost funkce, výzkum, základní škola, střední škola

Abstract: This paper sums up information concerning the fact, how is the relevancy of the function of the class teacher reflected at different schools by their teachers, pupils, directors and pupils' parents. From our dates result that the role of class teacher in the educational school process is irreplaceable and we can suppose that the function of class teacher will not lose its importance either in the future changing school system.

Keywords: class teacher, importance of the role, research, elementary school, middle school

1 Východiska

Třídní učitel je považován za činitele, který má značné možnosti pro ovlivňování zdravého vývoje jednotlivých žáků a školní třídy. Všeobecně se předpokládá, že je třídní učitel nejlépe informován nejen o celkové vzdělávací a výchovné situaci ve školní třídě, ale že disponuje také poznatky a dovednostmi důležitými pro rozvoj žákových osobnostních a sociálních kvalit. Vyjádřeno jinými slovy, třídní učitel by měl znát přednosti i nedostatky svých žáků, měl by být také účelně informován o jejich zdravotním stavu, rodinném prostředí, o významných zájmových aktivitách a jejich perspektivním studijním nebo profesním zaměření. Přiměřené informační zázemí je pro třídního učitele důležité především v přímém vztahu k žákům své třídy, ale také jako východisko a opora pro jeho integrační a koordinační aktivity zaměřené na kooperaci s ostatními vyučujícími, s rodiči žáků a s dalšími edukačními partnery. Už z nástinu těchto úkolů je patrný rozsah nároků na výchovné kompetence (komunikační, diagnostické, poradenské, organizační...), kterými by měl třídní učitel disponovat (podrobněji viz Krátká, 2007; Krátká & Střelec, 2009).

Naznačená východiska byla vzata v úvahu při zvažování obsahu našeho příspěvku, jehož cílem bylo zjistit, jak je reflektována závažnost funkce třídního učitele na jednotlivých stupních školního vzdělávání; Jestli existují rozdíly v názorech učitelů základních a středních škol na význam této funkce a jak je z tohoto hlediska vnímána role třídního učitele vedením škol, žáky a jejich rodiči.

¹ Příspěvek obsahuje dílčí výsledky z výzkumného šetření, které je součástí jednoho z témat výzkumného záměru PdF MU Brno MSM0021622421 Škola a zdraví pro 21. století – „Třídní učitel-činitel ovlivňující zdraví svých žáků“.

Vzhledem k omezenému rozsahu příspěvku uvádíme dále jen výběr z výsledků výzkumných sond v podobě ilustrativních údajů k metodologickému postupu a jeho základním zjištěním.

2 K výzkumnému postupu

Hlavní výzkumnou metodou bylo dotazníkové šetření. První výzkumný soubor tvořilo 240 respondentů, učitelů základních a středních škol. Druhý výzkumný soubor tvořilo celkem 248 respondentů, žáků a žáků základních a středních škol. Třetí výzkumný soubor tvořilo 304 rodičů. Čtvrtá výzkumná sonda měla 31 respondentů (zástupců ředitelů základních a středních škol). Výzkumná šetření byla realizována na dvanácti ZŠ a SŠ v Jihomoravském kraji, vybraných na základě dostupnosti.

Výsledky uvádíme především ve vztahu k jedné z nezávisle proměnných, a to typu školy, kde respondent vykonává funkci třídního učitele. Získaná data je pak možné interpretovat v korelaci k typu školy (ZŠ: 1. + 2. stupeň; SŠ: G + SŠ + SOU), na které byla funkce třídního učitele vykonávána. Znamená to tedy, že jsme očekávali diference v názorech na význam činností třídního učitele na základní a střední škole. Nabídka otázek a odpovědí v dotazníkovém šetření byla formálně i obsahově upravena tak, aby vše bylo respondentům srozumitelné a získané údaje byly pokud možno srovnatelné. Pro každou odpověď byl použit systém škálování (položky byly v pozitivním slova smyslu) v rozpětí pětibodové číselné škály, od hodnoty 1 (nejméně důležité) po hodnotu 5 (nejdůležitější).

Mezi možná metodologická úskalí patří poměrně malý počet respondentů, zejména jejich nereprezentativní výběr; dále povaha použitých škál, které jsou ordinální, přesto je pro jejich srovnávání použit průměr. Tyto proměnné tedy budeme pro účely analýzy považovat za kvazikardinální, neboť to výrazně zjednodušuje prezentaci výsledků a substantivně neznamená výrazné zkreslení. V našem případě, kdy jsme přistoupili k výběru respondentů na základě dostupnosti, je důvodem pro ověřování statistické významnosti porovnání rozptylu mezi skupinami a variability uvnitř skupin podle kategorií nezávisle proměnných, nikoliv zjišťování spolehlivosti při zobecnění na cílovou populaci. Pro možnost zpracování bylo nutné věcné hypotézy operacionalizovat do podoby statistických hypotéz. Dále bylo na základě příslušného testu významnosti rozhodnuto, že určitý výsledek výzkumu je statisticky významný, tedy že je velmi nepravděpodobné, že by jej způsobila pouhá náhoda. Častým účelem ověřování statistické významnosti výsledku je možnost zobecnění poznatků na úroveň celého základního souboru. V našem případě, ve kterém jsme přistoupili k výběru respondentů na základě dostupnosti, bylo důvodem pro ověřování statistické významnosti zjištění rozptylu mezi skupinami a variability uvnitř skupin (dále viz Krátká, 2007; Krátká & Střelec, 2009).

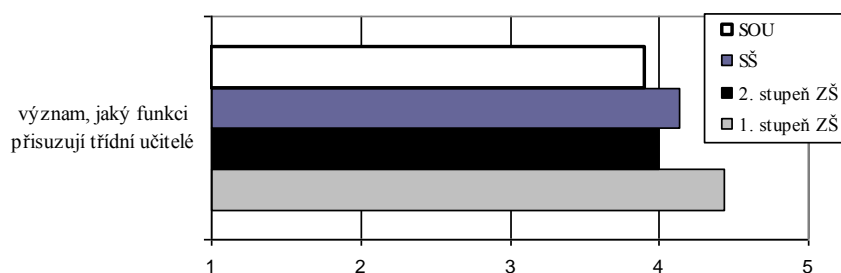
2.1 Výběr z hypotéz

- H1 Třídní učitelé z odlišných typů škol přisuzují své funkci odlišnou míru významu.
- H2 Rodiče žáků základních škol považují za významnější jiné oblasti pro spolupráci s třídním učitelem než rodiče žáků středních škol (středních odborných učilišť).
- H3 Žáci základních škol přisuzují funkci třídního učitele odlišnou míru významu než žáci středních škol.

3 Výsledky a diskuse

3.1 Jaký význam přisuzují třídní učitelé základních a středních škol své funkci

Ze získaných dat vyplývá (viz obrázek 1), že pouze necelého půl procenta třídních učitelů přisuzuje své funkci nejnižší význam (hodnota 1), necelá 3 % třídních učitelů své funkci přisuzuje nízkou hodnotu 2, téměř 20 % třídních učitelů označuje význam své funkce středovou hodnotou (3). Velký význam své funkci přisuzuje 39 % třídních učitelů (4) a 38 % třídních učitelů své funkci přisuzuje nejvyšší význam (hodnota 5).



Obrázek 1. Vztah mezi typem školy a tím, jaký význam funkci třídního učitele přisuzují třídní učitelé

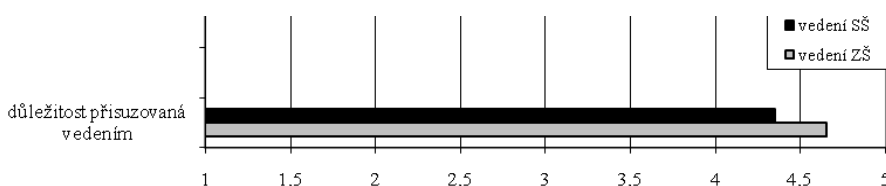
Z výsledků vyplývá, že třídní učitelé přisuzují své funkci vysoký ($x > 3,5$) význam (průměr 4,12 na škále 1–5). Nejvyšší význam své funkci přisuzovali učitelé 1. stupně ZŠ a nejnižší třídní učitelé z SOU. Zároveň se ukázalo, že nevyšší význam své funkci přisuzují učitelé s nejdelší praxí a současně s praxí 1 rok (dále viz Střelec & Krátká, 2007).

3.2 Míra významu, která je přisuzována funkci třídního učitele vedením škol

Vedení škol reprezentované 31 zástupci ředitelů přisuzuje vysoké hodnoty významu třídního učitele, ale také v tomto případě se objevily určité rozdíly v odpovědích respondentů ze základních a středních škol oceňující o něco výše pozici třídního učitele na základní škole. Průměrná hodnota na škále je 4,5.

Vedení základních škol: žádný ze 17 respondentů (zástupců ředitele ZŠ) ne zvolil v odpovědi stupeň 1 a 2 (nejmenší, malý), 1 respondent zvolil střední hodnotu (stupeň 3), 4 respondenti hodnotu 4 (velký) a 12 respondentů největší hodnotu 5.

Vedení středních škol: žádný ze 14 respondentů nevyznačil odpověď vyjádřenou stupněm 1 - 3, 9 respondentů přisuzuje funkci třídního učitele velký význam (stupeň 4), 5 respondentů nejvyšší stupeň 5 (viz obrázek 2).



Obrázek 2. Pohled vedení škol na význam funkce třídního učitele.

3.3 Význam přisuzovaný funkci třídního učitele rodiči žáků

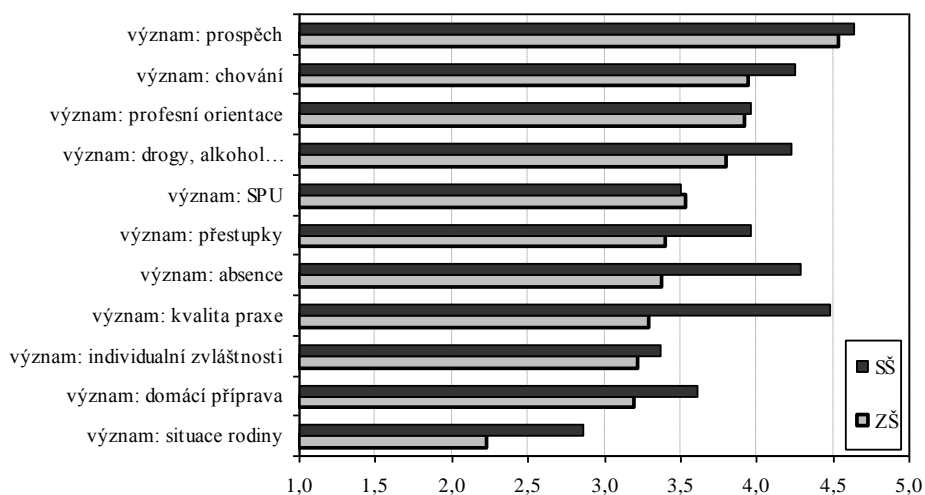
Naším záměrem bylo i v tomto případě dichotomické srovnání oblastí, které se jeví jako důležité pro spolupráci s třídním učitelem rodičům, jejichž dítě navštěvuje základní školu s názory rodičů, jejichž dítě navštěvuje střední školu. Pro potřeby tohoto srovnání jsme sloučili respondenty, jejichž dítě navštěvuje 1. stupeň základní školy a respondenty, jejichž dítě navštěvuje 2. stupeň základní školy – souhrnně označování „základní škola“. Obdobně jsme sloučili respondenty, jejichž dítě studuje na střední škole, středním odborném učilišti – souhrnně označování střední škola.

Jaký význam přisuzují respondenti (rodiče) spolupráci se současným třídním učitelem (třídní učitelkou) jejich dítěte?

Na základě zjištěných dat můžeme konstatovat, že spolupráce s třídním učitelem má pouze pro 2 % rodičů zanedbatelný význam, necelá 2 % jej označila druhou nejnižší hodnotou (2), 16 % rodičů střední hodnotou (3), pro 26 % rodičů má spolupráce s třídním učitelem velký význam (druhý nejvyšší stupeň 4) a pro 55 % rodičů má největší význam (5).

O které otázky mají rodiče největší zájem?

Na základě vypočítaných průměrů (míry centrální tendence charakterizující typickou hodnotu dat) jsme sestavili graf (viz obrázek 3), z něhož je patrné, že nejvyšší míru důležitosti rodiče přisuzují otázce prospěchu jejich dítěte a potom chování. Následuje zájem rodičů o témata související s riziky užívání drog, alkoholu a cigaret. Nejnižší míru důležitosti přisoudili v tomto smyslu rodiče otázkám souvisejícím se sociální situací rodiny, individuálními zvláštnostmi žáka a jeho domácí přípravou na školní vyučování.

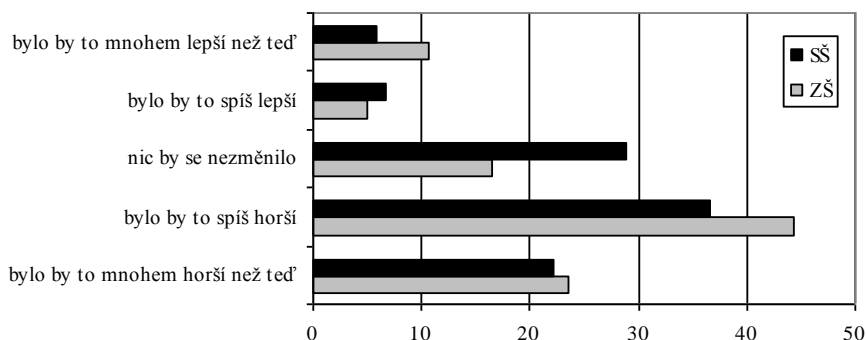


Obrázek 3. Vztah mezi významnými oblastmi pro spolupráci s třídním učitelem a typem školy, kterou žák navštěvuje.

K zamítnutí nulové hypotézy o neexistenci rozdílů mezi odpověďmi na danou otázku a typem školy, na níž žák chodí, vedly výsledky neparametrických statistických testů (Mann-Whitney U Wilcoxon W), které ukázaly, že existují pouze tři statisticky významné rozdíly mezi odpověďmi respondentů a typem školy, na níž chodí jejich dítě. Jedná se o oblasti: sociální situace rodiny, přestupky proti školnímu řádu, problém absence.

3.4 Význam přisuzovaný funkci třídního učitele žáky

Význam, jaký žáci přisuzují funkci třídního učitele, jsme sledovali nepřímou otázkou „Představte si, že by od zítřka na Vaší škole zrušili funkci třídního učitele, jaký myslíte, že by to mělo vliv na Vaši třídu?“ Tato formulace se tedy zásadně liší o přímé otázky použité v předchozích dotaznících. Důvodem pro její použití byla právě snaha získat skrytě názor žáků na význam funkce třídního učitele, aniž bychom je přímou formulací stimulovali k záporné odpovědi, jež může vyplývat z jejich postavení v pozici žáka (viz obrázek 4).



Obrázek 4. Vztah mezi typem školy a mírou významu, jakou žáci přisuzují funkci třídního učitele. Graf vyjadřuje procentuální hodnoty, jaké žáci základních a středních škol přisuzují významu funkce třídního učitele.

Žáci se vyjadřovali prostřednictvím nabídky škály pěti odpovědí. 23% žáků odpovědělo, že situace by byla mnohem horší než teď, 41 % žáků soudí, že by to bylo spíš horší než teď, 21 % žáků předpokládá, že by se nic nezměnilo a pouze 6 % žáků předpokládá, že by to bylo spíš lepší než teď a necelých 9 % žáků tvrdí, že by to bylo mnohem lepší než se současným třídním učitelem. Celkově respondenti konstatovali (v 64 % odpovědí), že kdyby přestala existovat funkce třídního učitele, situace v jejich školních třídách by se zhoršila. Byla přijata hypotéza, podle níž žáci základních škol přisuzují funkci třídního učitele odlišný význam než žáci středních škol (například 29 % dotazovaných žáků SŠ, ve srovnání s 16 % žáků ZŠ, se domnívalo, že by se bez existence třídního učitele nic nezměnilo). Celkově je význam, který byl funkci třídního učitele žáky přisuzován, vyjádřen hodnotou 3,64 v pětibodové škále.

Z výsledků neparametrické analýzy rozptylu (Kruskal-Wallisův test) vyplývá, že žáci ZŠ signifikantně více oceňují práci svých třídních učitelů než žáci SŠ (dále viz Střelec & Krátká, 2008).

4 Závěr

Předložené (ilustrativní) empirické poznatky si nečiní nárok na generalizaci a vybrané údaje vypovídají spíše o orientujícím náhledu (prostřednictvím názorů respondentů - třídních učitelů, zástupců ředitelů škol, rodičů a žáků) na význam funkce třídního učitele. Přesto mají výše uvedená fakta výpovědní hodnotu v tom, že poukazují na důležité postavení, které třídní učitel v současné české škole zaujímá.

Literatura

- Krátká, J. (2007). *Činnosti třídního učitele v současných podmínkách českého školství* (Disertační práce). Brno: MU.
- Krátká, J., & Střelec, S. (2009). Faktory ovlivňující náročnost práce třídního učitele na základní a střední škole. In J. Danek & M. Sirotová, et al., *Učitel'ské povolanie v podmienkach súčasnej spoločnosti* (pp. 248–269). Trnava: UCM.
- Střelec, S., & Krátká, J. (2008). Třídní učitel z pohledu svých žáků. In A. Wiegerová (Ed.), *Premeny školy a učiteľskej profesie. Monografia, zostavená z medzinárodných vedeckých štúdií* (pp. 43–49). Bratislava: Občanské sdruženie V4.
- Střelec, S., & Krátká, J. (2007). Welche Erwartungen haben die Eltern an die Klassenlehrkräfte ihrer Kinder? In V. Janíková & H. U. Trundër (Hg.), *Die Qualität von Lehre und Unterricht vor neuen Herausforderungen* (pp. 281–288). Baltmannsweiler: Schneider Verlag Hohengehren.
- Střelec, S., & Krátká, J. (2009). Comparison of opinions of teachers, parents and pupils about social health aspects of form teacher activities. In E. Řehulka, et al., *Topical issues in health education* (pp. 105–118). Brno: MU.

Kontakt

doc. PhDr. Stanislav Střelec, CSc.
Mgr. Jana Krátká, Ph.D.
Masarykova univerzita
Pedagogická fakulta, Katedra pedagogiky
Poříčí 7, 603 00 Brno
e-mail: strelec@ped.muni.cz
kratka@ped.muni.cz

prof. PhDr. Evžen Řehulka, CSc.
Masarykova univerzita
Pedagogická fakulta, Katedra psychologie
Poříčí 31, 603 00 Brno
e-mail: rehulka@ped.muni.cz

Bibliografické údaje

Střelec, S., Krátká, J., & Řehulka, E. (2011). K postavení třídního učitele v současné české škole. In T. Janík, P. Knecht, & S. Šebestová (Eds.), *Smišžený design v pedagogickém výzkumu: Sborník příspěvků z 19. výroční konference České asociace pedagogického výzkumu* (s. 410–415). Brno: Masarykova univerzita.

Dostupné z: <http://www.ped.muni.cz/capv2011/sbornikprispevku/streleckratkarehulka.pdf>

doi: 10.5817/PdF.P210-CAPV-2012-72