

Ověřování účinnosti výcviků osobnostních a sociálních dovedností z pohledu metodologie empirického výzkumu pedagogických jevů

Božena Jiřincová, Michal Svoboda

Mezi obecné cíle základního a středního vzdělávání patří rozvoj osobnosti v souladu s jejími individuálními dispozicemi, stimulující její vlastní snahu stát se autentickou, vnitřně integrovanou a socializovanou bytostí. Z tohoto důvodu by se realizace školních vzdělávacích programů měla uskutečňovat prostřednictvím různorodých metod a organizačních forem, které ve vzdělávacím procesu umožňují dosahování nejen kognitivních cílů, ale také cílů afektivních, podněcujících osobnostní a sociální rozvoj člověka.

Jednou z možností, jak systematicky a cíleně zvyšovat osobnostní a sociální kompetence žáků na základních a středních školách, je realizování výcviků přímo zaměřených na rozvoj osobnosti jednotlivých žáků a sociálních skupin (školních tříd). Ve výcvicích osobnostních a sociálních dovedností se používají metody, které jsou založeny na osobní prožitkové zkušenosti žáků. Jejich účinnost je podmíněna kvalitou procesů sociálního učení. Prostřednictvím těchto metod lze u žáků dosáhnout zdokonalení sociálních dovedností, které se týkají jak vztahu k sobě samému (např. sebepoznání a sebereflexe, rozpoznání a přiměřené pojmenování emocí, autenticita), tak mezilidských vztahů (empatie, akceptace druhých, otevřené vyjadřování za sebe sama, naslouchání, pochopení stanoviska druhého člověka, tolerování odlišných pohledů, poznávání druhých, mezilidská komunikace, zvládání konfliktů atd.).

V současné době existují různé modifikace metod, užívaných ve výcvicích osobnostních a sociálních dovedností. Pokusili jsme se vymezit ve stručnosti jejich základní znaky. Metody výcviků osobnostních a sociálních dovedností:

- jsou založeny na simulovaných nebo reálných sociálních situacích
- staví na situaci „zde a nyní“ (tj. ve skupině) a na jejím prožitku
- využívají sebereflexe účastníků a poskytují jim konstruktivní zpětnou vazbu o jejich sociálním chování
- vedou k vytváření a rozvíjení sociálních dovedností a zkušeností
- mohou být využity také ke změně stávajících sociálních dovedností, resp. způsobu sociálního chování (způsobu řešení sociálních situací).

Jednou z aktuálních otázek, vztahujících se k výcvikům osobnostních a sociálních dovedností, je měření jejich efektivity. Tato otázka vychází z pojetí, že každý výcvik sociálních dovedností je nutno nejen naplánovat (stanovit cíle, profil absolventů, metody), ale také systematicky kontrolovat, vyhodnocovat a na základě zpětné vazby flexibilně regulovat.

Na to upozorňuje S. Hermochová (Hermochová, 1988), která uvádí, že účinnost sociálně psychologického výcviku je možné určit pouze prostřednictvím hodnocení, evaluace. Jedná se o proces zjišťování, zda určité aktivity vedly k očekávaným důsledkům.

Ověřování efektivity výcvikových programů je přínosné pro žáky, kteří se výcviku účastní, pro lektory i pro vzdělávací instituce, které výcvik organizují.

1. Přínos pro žáky:

Cíle výcviku jsou stanoveny z pohledu lektora, i když se přihlíží k takovým nezávislým proměnným, jako je věk účastníků, pohlaví, velikost skupiny apod. Pokud lektor provede vstupní měření, může na základě zjištěných informací modifikovat

původní cíle tak, aby lépe odpovídaly aktuálním potřebám žáků. Aktualizované cíle mají vliv na modifikaci zvolených organizačních forem a metod. Tím lektor dosáhne většího zapojení žáků do výcvikového programu, což má dopad i na efektivitu jejich osobnostního a sociálního rozvoje. Druhou etapou měření efektivit výcviku je použití ověřovacích nástrojů v jeho závěru. Toto měření umožňuje zjistit, zda došlo k posunu hodnot závislých proměnných (postoje účastníků k ostatním členům skupiny atd.) Lektor získá specifické informace, které může využít při závěrečném hodnocení výcviku. Žáci tak mají možnost získat ověřenou a potvrzující zpětnou vazbu o průběhu a výsledcích svého osobnostního a sociálního rozvoje a o změnách v sociální skupině.

Zpětné informace o průběhu a výsledcích jednání se stávají dynamizující součástí celé činnosti. Mnohé výzkumy přináší zajímavé pohledy na otázku úlohy zpětné vazby v učení a regulaci činnosti. V závislosti na průběhu činnosti a jejím cíli mají zpětné vazby různou funkci. Negativní zpětná vazba brání tomu, aby člověk pokračoval ve svém chování. Pozitivní zpětná vazba stvrzuje a upevňuje předchozí činnost.

2. Přínos pro lektory:

Lektorům poskytuje hodnocení zpětnou vazbu a dává jim podněty pro zvýšení účinnosti výcvikového procesu. Na základě výsledků mohou zpřesňovat svoji práci při koncipování výcvikového programu a volbě výcvikových metod.

3. Přínos pro vzdělávací instituci a odbornou veřejnost:

Závěry o efektivitě výcviku mohou sloužit jednak škole, která realizaci výcviku organizuje a sama si chce ověřit, zda vynaložené prostředky byly použity účelně, nebo pro prezentaci širší školní obci. Slouží také jako podklady pro výzkumnou práci v odborných kruzích.

Hodnocení je zpravidla nejslabším článkem výcvikového cyklu. Jen velmi málo programů je hodnoceno systematicky. Často je evaluační hodnocení opomíjeno i tam, kde by mělo hrát významnou roli (např. u výcvikových programů zaměřených na pozitivní ovlivňování sociálního klimatu školní třídy apod.). Jednou z příčin tohoto stavu je pravděpodobně náročnost hodnocení - ať už z hlediska časového, finančního či metodologického.

Podle našeho názoru má hodnocení výcviku osobnostních a sociálních dovedností nesporný význam. Díky tomu můžeme najít odpovědi např. na následující otázky:

Typy otázek, které mohou být obsahem ověřovacích projektů:
<i>Lze zvolenými organizačními formami a metodami dosáhnout stanovených cílů?</i>
<i>Dochází v průběhu výcviku k určitým osobnostním změnám u účastníků?</i>
<i>Dochází ve skupině v průběhu výcviku ke změnám v interpersonálních vztazích?</i>
<i>K jakým osobnostním změnám u účastníků dochází?</i>
<i>K jakým interpersonálním změnám ve skupině dochází?</i>
<i>Jsou po skončení výcviku patrné v osobnosti účastníka změny korespondující s vytýčenými cíli výcviku?</i>
<i>Byly zvoleny pro dosažení stanovených cílů správné organizační formy a metody?</i>
<i>Je prožitek z technik a následně z celého výcviku u všech účastníků stejný?</i>

Určitě bychom našli ještě mnoho dalších otázek, které by se týkaly účinnosti výcviků sociálních dovedností.

Evaluaci výcvikového programu je třeba pojmut jako metodologický problém. Nejdříve je nutné stanovit nezávislé, závislé a intervenující proměnné ve vztahu k výcvikovému programu. Na základě analýzy jednotlivých proměnných můžeme stanovit evaluační hypotézy, které budou verifikovány prostřednictvím metod empirického výzkumu pedagogických jevů.

Podrobný postup evaluace výcvikového programu z pohledu metodologického problému budeme demonstrovat na příkladu interakčního výcviku. Ten je specifickou formou sociálně psychologického výcviku se zaměřením na ovlivňování klimatu sociálních skupin.

Cílem interakčního výcviku je za použití rozmanitých metod vytvoření optimálních podmínek pro rozvoj interakcí v sociální skupině, navození a podpora těchto interakcí. Členové výcvikové skupiny mají možnost na základě vlastních aktivit a prožitků získat vhléd do problematiky sociální percepce a sociálního chování. Účastí v jednotlivých aktivitách získává jedinec podstatně více informací o druhých, je lektory veden k cílené sociální percepci, zaměřené na hlubší poznání členů skupiny a zároveň je nucen k chování, které pro něj není běžné a obvyklé. Souběžně probíhající sebepoznávání a poznávání druhých navozuje procesy aktivního sociálního učení.

Ve školní praxi je interakční výcvik nejčastěji aplikován v podobě tzv. „go programů“, které se na začátku školního roku realizují na základních a středních školách. Tento druh výcviku je určen pro školní třídy, které se začínají utvářet a ve kterých se žáci mezi sebou dostatečně neznají.

V rámci evaluace interakčních výcviků se nejčastěji zjišťují změny, které se týkají stupně soudržnosti skupiny a kvality navozených interpersonálních vztahů v závislosti na zvolených metodách a organizačních formách. Z tohoto důvodu můžeme zformulovat výzkumný problém evaluačního projektu interakčního výcviku následovně:

Bylo ve vztahu k účastníkům dosaženo použitím daných metod a organizační forem stanovených cílů interakčního výcviku?

Postup formulace výzkumného problému lze znázornit graficky.

Postup při formulaci výzkumného problému:

Vytýčení cílů interakčního výcviku
<i>Formulace nejčastějších obecných cílů:</i> <ul style="list-style-type: none">• Účastníci se dozví více informací o druhých, týkající se zájmů, hodnot, postojů a životních cílů.• Účastníci si nacvičí správné zásady sociální komunikace ve skupině.• Účastníci si nacvičí praktické využívání základních metod a forem efektivní spolupráce ve skupině.• Účastníci si procvičí využívání svých sociálních dovedností v interakci s druhými (empatie, asertivity, prosociálního chování apod.).



Volba realizačních technik interakčního výcviku
Nejčastější užívané techniky v interakčním výcviku:
<ul style="list-style-type: none"> • Základní seznamovací techniky • „Icebreakers“ • „Warm-Ups“ • Kooperativní techniky • Sebepoznávací techniky • Komunikativní techniky • Reflexe



Účinnost interakčního výcviku:
K jakým osobnostním změnám u účastníků dochází v průběhu výcviku?
Jaké osobnostní změny jsou u jednotlivců patrné po skončení výcviku ?
K jakým změnám dochází ve skupině v průběhu výcviku?
K jaké změny jsou ve skupině pozorovatelné po skončení výcviku?
?

Formulace výzkumného problému:

Bylo ve vztahu k účastníkům dosaženo použitím daných metod a organizační forem stanovených cílů interakčního výcviku?

Důležitým zdrojem údajů pro zjišťování efektivity interakčního výcviku jsou názory účastníků na zvolené metody a organizační formy. Uvědomujeme si, že evaluační metody, které se opírají o názory účastníků, mohou poskytovat zkreslené informace, ale na druhé straně účastníci mohou být rychlým zdrojem důležitých informací, které lze snadno vhodnými metodami získat a v průběhu krátké doby vyhodnotit. Každý, kdo hodnocení efektivity výcviku chce provádět, si musí být vědom toho, že jeho zjištění budou pouze přibližná. Hermochová k této problematice říká, že: „při dotazníkovém šetření se přitom vychází z dat introspektivních, která mohou být zkreslena („když jsem výcviku věnoval tolik času, musí být k něčemu dobrý“). Autorka poukazuje i na to, že se v praxi osvědčují spíše jednoduché, praktické metody vyhodnocování. Doporučuje také držet se několika pouček: „Chápat hodnocení jako průběžný proces, prováděný všemi, kteří se podílejí na přípravě výcviku (což znamená, že se na něm vedle vedoucího výcviku podílejí i účastníci sami). ...Je třeba se

snažit o to, aby se hodnocení provádělo co nejsystematičtěji a využívat těch nástrojů k jeho provádění, které se v praxi osvědčily (jako jsou vyhodnocovací archy a polaritní profily) (Hermonchová 1982, 1988).

Další významnou fází při ověřování účinnosti interakčního výcviku je zmapování výzkumného pole s cílem ujasnit si rozsah i obsah vlastního zkoumaného prostoru. Důležitými kroky jsou vymezení proměnných výzkumu a stanovení výzkumných hypotéz

Jako proměnná označujeme ten prvek poznání, který nabývá různých hodnot, jež jsou měřitelné (Gavora, 2000, Pelikán 1998). Z výcvikového hlediska mohou být proměnnými např. pohlaví, počet účastníků, stupeň vzdělání účastníků, jednotlivé sociální dovednosti, pozitivní organizační formy, metody atd. Proměnné jsou v jistém vztahu, jedna může způsobit změnu druhé. Proměnná, která je příčinou změny, se označuje jako nezávisle proměnná. Proměnná, jejíž hodnoty se změnily vlivem nezávisle proměnné, se nazývá proměnná závislá. Intervenující proměnná je ta nezávislá proměnná, která způsobuje změny v proměnných dalších. Aby se proměnná mohla zkoumat, musí se operačně definovat. Operační definice dává proměnnou do pozorovatelných, zjiřitelných, měřitelných souvislostí. Určuje operace, které se uskuteční při jejím měření.

Pokud bychom chtěli měřit učební výstupy žáků, můžeme při operační definici proměnné určit stupeň a kvality osvojení si učiva. Do obtíží se dostáváme, chceme-li měřit úroveň osvojených sociálních dovedností. V takovém případě se nabízejí posuzovací škály, kde jednotlivé stupně definují úroveň použití sociálních dovedností v praxi.

Dalším krokem v tvorbě evaluačního projektu je vymezení výzkumného pole s přehledem základních proměnných, které ovlivňují dosahování cílů.

Vymezení výzkumného pole z hlediska proměnných:

Jaké proměnné ovlivňují dosažení cílů interakčního výcviku (tj. osobnostních a sociálních změn u účastníků)?

Proměnné, vztahující se k účastníkům

- věk, pohlaví
- osobnostní vlastnosti
- úroveň sebepojetí účastníka
- aktuální úroveň sociálních dovedností
- míra psychické odolnosti
- míra fyzické odolnosti
- očekávání a postoje k výcviku
- motivace účasti
- angažovanost účastníků

Proměnné, vztahující se ke skupině

- kvalita interpersonálních vztahů
- koheze skupiny
- složení skupiny
(pohlaví, věk, vzdělání, profese)
- postoj účastníků ke skupině
- velikost skupiny

Proměnné, vztahující se k lektorům

- věk, pohlaví
- osobnostní vlastnosti
- úroveň sociál. doved.
- teoretické znalosti
- praktické dovednosti
- předešlé zkušenosti
- styly řízení a vedení
- sehranost týmu lektorů
- úroveň kreativity

Proměnné, vztahující se k cílům

- osobnostní rozvoj účastníků
- rozvoj sociálních dovedností
- formování sociální skupiny
- pozitivní ovlivňování sociálního klimatu ve skupině

- délka trvání skupiny

Proměnné, vztahující se k organizačním formám a metodám

- délka výcviku
- výcvikové prostory
- použitá metoda
- náročnost metod
- řazení jednotlivých metod

Další proměnné

- širší prostředí výcviku
- technické a materiální vybavení
- nepředvídatelné situace atd.

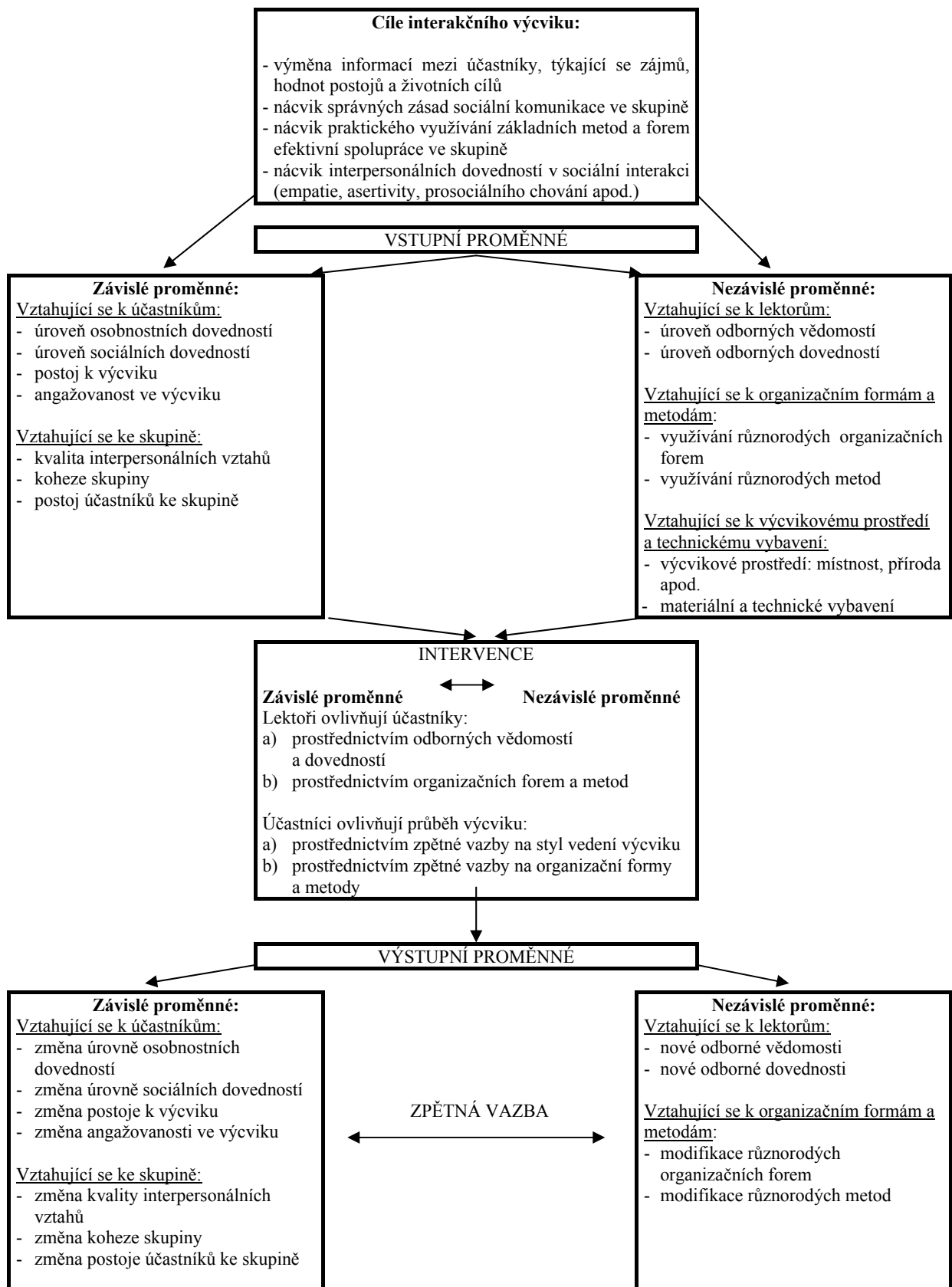
Výcviky osobnostních a sociálních dovedností jsou procesem, při kterém dochází k ovlivňování účastníků a sociálních skupin prostřednictvím výcvikových metod a organizačních forem v závislosti na předem stanovených cílech.

Výzkumné pole evaluačního projektu můžeme vymezit z pohledu vstupních, intervenujících (výcvikových) a výstupních proměnných.

Všechny nezávislé proměnné, které figurují na začátku výcviku, můžeme také označit jako proměnné vstupní. Patří sem proměnné, které se vztahují k účastníkům, lektorům, skupině, stanoveným cílům, zvoleným organizačním formám a metodám i k dalším faktorům, jako je makroprostředí výcviku a materiálně technické vybavení. V průběhu výcviku působí proměnné, které se vztahují především k úrovni práce lektora a flexibilní aplikaci organizačních forem a metod. Průběh výcviku ovlivňuje řada intervenujících proměnných, které se nedají předem přesně definovat (neočekávané situace, počasí atd.). Jako výstupní proměnné můžeme označit změny, ke kterým došlo na úrovni jednotlivých účastníků a celé výcvikové skupiny.

Po podrobné analýze výzkumného pole, tj. všech proměnných, které mají na výcvikový proces vliv, přistoupíme k zjednodušené formě modelu výzkumného pole. Při ověřování efektivity výcviku je důležité určit proměnné, s kterými budeme dále v evaluačním projektu pracovat a které jsou pro evaluační proces klíčovými.

Grafické znázornění zúženého evaluačního výzkumného pole z pohledu závislých a nezávislých proměnných ve výcvikovém procesu



Na základě zúženého modelu výzkumného pole, ve kterém jsou znázorněny všechny důležité proměnné zasahující do výzkumného problému, můžeme formulovat otázky pro zjišťování evaluačních údajů. Níže uvedené otázky se vztahují k základním a nejdůležitějším proměnným výzkumného problému.

Formulace otázek, vycházejících z jednotlivých proměnných zúženého modelu výzkumného pole

Formulace otázek, vycházejících ze vstupních proměnných
<p>ÚČASTNÍCI: <i>Jakou mají účastníci představu o výcviku?</i> <i>Co očekávají účastníci od výcviku?</i> <i>Jaký vztah a postoj zaujímají účastníci k účasti na výcviku?</i> <i>Jaké vztahy mají účastníci mezi sebou ve výcvikové skupině?</i> <i>Jaké pocity budou prožívat účastníci, když při výcviku budou hovořit o sobě před ostatními členy skupiny?</i> <i>Co budou prožívat účastníci výcviku při fyzickém kontaktu (dotyky rukou, slepecká vycházka, atd.) s druhými lidmi ze skupiny v rámci výcvikových aktivit?</i></p>
<p>SKUPINA: <i>Jaké vztahy mají účastníci mezi sebou ve výcvikové skupině?</i></p>

Formulace otázek, vycházejících z fáze intervence
<p>ÚČASTNÍCI: <i>Jaký přínos mají výcvikové techniky pro samotné účastníky?</i></p>
<p>SKUPINA: <i>Jaký přínos mají výcvikové techniky pro skupinu?</i></p>

Formulace otázek vycházející z výstupních proměnných
<p>ÚČASTNÍCI: <i>Jaký význam vidí účastníci ve výcviku po jeho absolvování?</i> <i>Jaký vztah a postoj zaujímají účastníci k výcviku po jeho absolvování?</i></p>
<p><i>Pomohl absolvovaný výcvik účastníkům:</i></p> <ul style="list-style-type: none"> • <i>Poznat lépe sami sebe?</i> • <i>Poznat své reakce v nečekaných situacích?</i> • <i>Více si uvědomit svou vlastní hodnotu a jedinečnost?</i> • <i>Více si uvědomit hodnotu ostatních členů skupiny?</i>
<p><i>Naučil interakční výcvik účastníky:</i></p> <ul style="list-style-type: none"> • <i>Lépe se vypořádat s negativními emocemi?</i> • <i>Lépe interpretovat chování druhých lidí?</i> • <i>Lépe řešit mezilidské konflikty?</i>
<p><i>Objevili účastníci díky absolvovanému kurzu na sobě něco nového?</i></p>

SKUPINA:
<i>Prispěl absolvovaný výcvik:</i>
<ul style="list-style-type: none"> • <i>K větší spolupráci a kooperaci ve skupině?</i> • <i>K lepší komunikaci ve skupině?</i> • <i>K větší soudržnosti skupiny?</i>
<i>Změnil se postoj a celkový vztah účastníků ke skupině, se kterou absolvovali výcvik, a v jakém směru (pozitivním-záporném)?</i>
<i>Cítí se účastníci po absolvování výcviku ve skupině bezpečněji a uvolněněji?</i>

Při evaluaci výcviků sociálních dovedností hraje roli jejich účelnost, efektivita, časová náročnost, validita a reliabilita celého výzkumného projektu. Na základě těchto kritérií jsme vybrali takové otázky, které zjišťují změnu osobnostních vlastností účastníků a změnu v mezilidských vztazích mezi účastníky po absolvování výcviku. Dvě otázky, které se vztahují k tzv. výcvikové intervenci, zjišťují adekvátnost volby výcvikových technik.

Každá evaluace vyžaduje rozdílnou formulaci otázek. Volba otázek a jejich formulace je ovlivněna typem výcviku osobnostních a sociálních dovedností, délkou výcviku, strukturou skupiny, zvolenými cíli a zkušenostmi lektorů.

Další etapou ověřování účinnosti výcviku sociálních dovedností je formulace výzkumných hypotéz, díky níž si vytvoříme předběžné názory na vazby mezi jednotlivými proměnnými, na kauzalitu studovaných jevů. Ne každá hypotéza, vztahující se k výcvikům sociálních dovedností, dokonce i ne každá vědecká hypotéza musí být současně hypotézou výzkumnou. Tak např. většinou hypotéz o prožívání (psychických emotivních stavech) nelze upřít charakter vědeckých hypotéz, ale přesto je nelze považovat za hypotézy výzkumné. Jejich ověřování empirickou cestou je prakticky nemožné, a proto se odborníci přes otázky výzkumu emocí opírají většinou jen o nepřímé důkazy a argumenty.

Při formulování hypotéz v evaluačních projektech výcviků osobnostních a sociálních dovedností je možno využít mnoha proměnných. Potíží bývá často skutečnost, že nelze u všech předpokládaných závislostí mezi dvěma či více proměnnými empiricky prokázat jejich platnost. K ověření platnosti je mnohdy zapotřebí většího počtu zkoumaných vzorků (jevů), a to je u výcviků sociálních dovedností obtížné. Jedním z klíčových subjektů ověřování platnosti účinnosti výcviků jsou samotní účastníci. Počet účastníků ve výcvikových skupinách se pohybuje maximálně kolem 20 osob. Prokázat objektivně závislosti proměnných, např. s využitím statistických metod, je při uvedeném počtu účastníků problematické.

Některé závislosti mezi zkoumanými jevy je z důvodu reliability celého výzkumného šetření nutné sledovat longitudinálně. Výcviky sociálních dovedností jsou v běžné praxi koncipovány tak, že lektoři mají možnost systematicky a cíleně pracovat se skupinou jen při realizaci vlastního výcviků. Po skončení výcviku jsou možnosti další práce se skupinou v oblasti rozvoje sociálních dovedností velmi omezené a problematické je i další ověřování účinnosti absolvovaného výcviku.

Z přihlédnutím na specifické vlastnosti výzkumu v oblasti výcviku sociálních dovedností a na základě výše uvedených metodologických požadavků jsme formulovali hlavní výzkumné hypotézy, týkající se ověřování účinnosti výcviku sociálních dovedností (v našem případě interakčního).

Formulace hypotézy H1

Výcvik sociálních dovedností (v našem výzkumu interakční výcvik, dále IAV) rozvíjí člověka v dimenzích osobnostních a sociálních dovedností.

Formulaci hlavní hypotézy H1 můžeme vyjádřit dílčími formulacemi:

H1/A:

Výcvik sociálních dovedností (IAV) pomáhá účastníkům:

- **A1: Poznat lépe své osobnostní vlastnosti (obecné sebepoznání).**
- **A2: Poznat lépe své reakce v nečekaných situacích.**
- **A3: Uvědomovat si svou vlastní hodnotu a jedinečnost.**
- **A4: Uvědomovat si hodnotu druhých.**

H1/B:

Výcviky sociálních dovedností (IAV) učí účastníky:

- **B1: Lépe se vypořádat s negativními emocemi.**
- **B2: Lépe interpretovat chování druhých lidí.**
- **B3: Řešit mezilidské konflikty.**

Formulace hypotézy H2

Výcviky sociálních dovedností (IAV) přispívají k pozitivním změnám v interpersonálních vztazích v sociální skupině.

H2/A

Výcviky sociálních dovedností (IAV) přispívají:

- **A1: K častějším projevům spolupráce ve skupině.**
- **A2: K větší kooperaci ve skupině.**
- **A3: K lepší komunikaci ve skupině.**
- **A4: K větší soudržnosti skupiny.**

Dalším krokem je vytvoření vlastního výzkumného modelu, který vychází z podrobné analýzy výzkumného pole a z formulace hlavních a dílčích hypotéz. Výzkumným modelem zpřesníme další postup při řešení výzkumného problému. Z tohoto modelu se dají vyvodit potřebné výzkumné metody a techniky.

Při sestavování výzkumného modelu budeme vycházet ze základního cyklu aktivního sociálního učení a z modelů účinnosti výcviků sociálních dovedností.

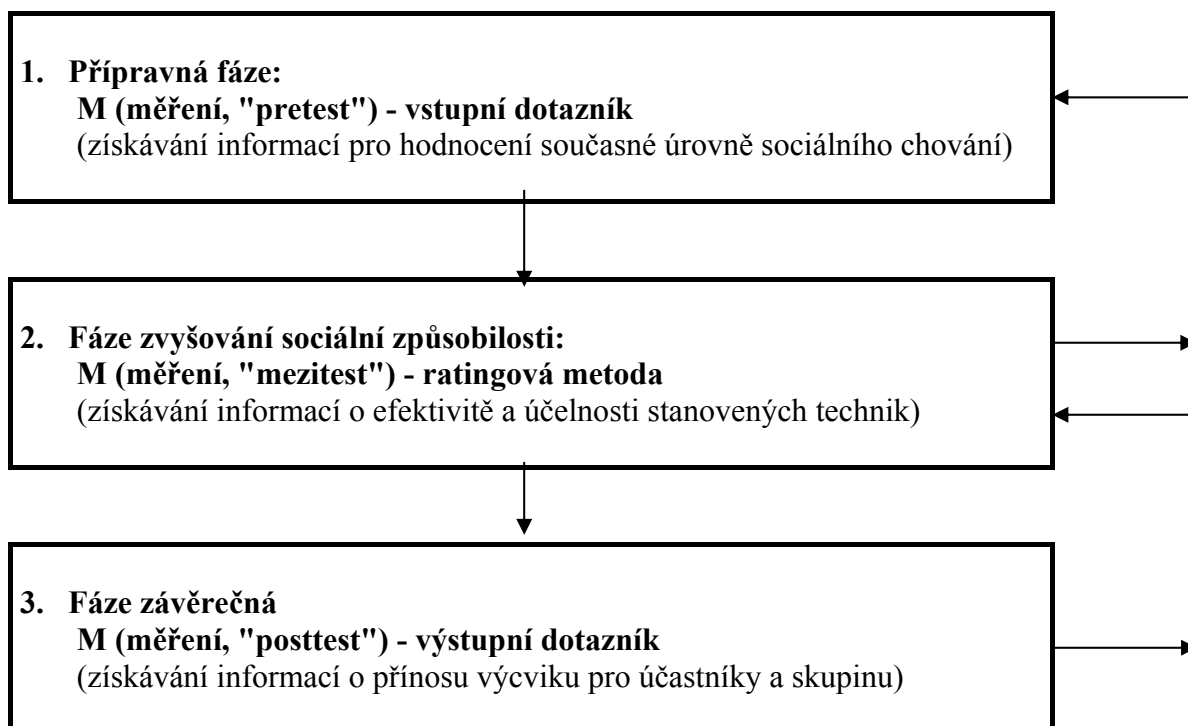
Cyklus aktivního sociálního učení se skládá ze tří fází:

1. fáze přípravná poskytuje potřebné informace pro hodnocení současné úrovně sociálního chování."
 2. fáze zvyšování sociální způsobilosti zajišťuje zvyšování sociálních kompetencí a umožňuje rozvíjení požadovaných schopností a sociálních postojů účastníků
 3. fáze závěrečná je koncipovaná k hodnocení nově získaných zkušeností, způsobilostí z hlediska potřeb účastníků
- (Sedlák, 1985)

Pro měření vstupních a výstupních proměnných zvolíme explorativní metodu dotazníku. Dotazník nám umožní zjistit informace o respondentovi v oblasti jeho názorů a postojů týkající se osobnostních vlastností, interpersonálních interakcí a vztahu k výcviku.

Pro ověřování efektivity zvolených technik využijeme ratingové metody. Při realizaci výzkumu pomocí ratingů jde o posuzování jinak neměřitelných kvalit určitých jevů tak, že k posuzované hodnotě daného jevu přisuzují účastníci určitou kvantitativní hodnotu. Základem všech ratingů jsou tedy posuzovací stupnice (škály). Škály lze definovat jako: "Vymezené kontinuum nebo rozměr, na němž nebo kolem něhož se umisťují úsudky. Je to metoda sloužící k záznamu jednotlivých vlastností posuzované osoby nebo posuzovaného předmětu posuzovatelem, a to způsobem, který zajišťuje určitou objektivnost a dovoluje kvantitativní zachycení jevů. (Pelikán, 1988)

Grafické znázornění výzkumného modelu



Vstupní dotazník:

Formulace otázek dotazníku koresponduje se vstupními proměnnými zúženého výzkumného pole.

Vstupní dotazník	
<i>Instrukce:</i> Většina otázek je napsaná formou tvrzení kromě otázky číslo 2, kde je možná volná odpověď. Volíte vždy jednu variantu odpovědi. Neuvažujte na odpověďmi příliš dlouho, první nápad pro odpověď je obvykle lepší. Dotazník je anonymní. Prosíme Vás o zodpovědné vyplnění celého dotazníku a za spolupráci Vám děkujeme.	
1. Máte určitou představu o tom, co je cílem interakčního výcviku?	ANO NE
2. Napište, co od tohoto výcviku očekáváte?	
3. Pokuste se v následující škále vystihnout Váš vztah a postoj k účasti na interakčním výcviku. Odpověď vyberte zakroužkováním příslušného čísla: 1-vyloženě kladný, 2-spíše kladný, 3-neutrální, 4-spíše záporný 5-záporný	
4. Pokuste se v následující škále vystihnout váš vztah, jaký většinou zaujímáte k účastníkům, kteří s Vámi absolvují výcvik. Odpověď vyberte zakroužkováním příslušného čísla: 1-vyloženě kladný, 2-spíše kladný, 3-neutrální, 4-spíše záporný 5-záporný	
5. V případě, že budete v rámci výcviku více hovořit o sobě nebo o svých pocitech před ostatními, bude Vám to: 1-příjemné, 2-méně příjemné, 3-lhostejné, 4-spíše nepříjemné 5-nepříjemné	
6. V případě, že budete mít v rámci aktivit interakčního výcviku fyzický kontakt s druhým člověkem, např. dotýkat se ho rukou nebo se jím nechat vést se zavřenýma očima, bude Vám to: 1-příjemné, 2-méně příjemné, 3-lhostejné, 4-spíše nepříjemné 5-nepříjemné	

Formulace ratingů

Formulace ratingů koresponduje z fází zvyšování sociální způsobilosti.

Rating
<i>Instrukce:</i> Zaškrtněte a doplňte samostatně podle vlastního uvážení.
1. Domnívám se, že technika (blok) měla pro mě samostatného přínos: 1-velmi významný, 2-významný, 3-středně významný, 4-bezvýznamný 5-naprosto bezvýznamný
2. Domnívám se, že technika (blok) měla pro celou skupinu přínos: 1-velmi významný, 2-významný, 3-středně významný, 4-bezvýznamný 5-naprosto bezvýznamný
3. V čem spatřujete význam technik (bloku), vypište heslovitě:.....

Výstupní dotazník:

Znění otázek dotazníku koresponduje s výstupními proměnnými zúženého výzkumného pole.

Výstupní dotazník	
<i>Instrukce:</i> Většina otázek je napsaná formou tvrzení. Neuvažujte nad odpověďmi příliš dlouho, první nápad pro odpověď je obvykle nejlepší. Dotazník je anonymní. Prosíme Vás o zodpovědné vyplnění celého dotazníku a za spolupráci Vám děkujeme.	
1. Uměl/a byste teď vysvětlit význam interakčního výcviku po jeho absolvování?	ANO NE
2. Pokuste se v následující škále vystihnout Váš vztah a postoj k interakčním výcvikům z pozice účastníka po jeho absolvování. Odpověď vyberte zakroužkováním příslušného čísla: 1-vyloženě kladný, 2-spíše kladný, 3-neutrální, 4-spíše záporný 5-záporný	
3. V jakých bodech splnil interakční výcvik Vaše očekávání? Výroky se kterými souhlasíte, označte písmenem z následující škály: 1-velmi výrazně, 2-výrazně, 3-částečně, 4-spíše ne, 5-vůbec ne	
<i>Interakční výcvik mi pomohl:</i>	
<ul style="list-style-type: none">• Poznat lépe sám sebe.....• Poznat své reakce v nečekaných situacích.....• Více si uvědomovat svou vlastní hodnotu a jedinečnost.....• Více si uvědomovat hodnotu druhých lidí (přátel, rodičů, atd.).....	
<i>Interakční výcvik přispěl:</i>	
<ul style="list-style-type: none">• K lepšímu poznání svých spolužáků.....• K lepší spolupráci, kooperaci v naší skupině.....• K lepší komunikaci ve skupině.....• K větší soudržnosti naší skupiny....	
<i>Interakční výcvik mne naučil</i>	
<ul style="list-style-type: none">• Jak se lépe vypořádat s negativními emocemi.....• Jak lépe interpretovat chování druhých lidí.....• Jak lépe řešit mezilidské konflikty.....	
4. Objevil/a jste díky absolvování kurzu na sobě něco nového? ANO NE Pokud ano, změnil se nějak Váš pohled na sebe sama a v čem:.....	
5. Změnil se Váš postoj a celkový vztah ke skupině, se kterou jste absolvoval výcvik? ANO NE Jestliže ano, v jakém směru: kladném – záporném?	
6. Poté, kdy jste v rámci interakčního výcviku měli možnost blíže se poznat ve vaší skupině, cítíte se v ní nyní bezpečněji a uvolněněji? ANO NE	

Závěr

Ověřovací projekt účinnosti výcviku sociálních dovedností byl aplikován na interakčním výcviku, který se uskutečnil ve výcvikovém středisku ZČU v Nečtinách v dubnu 2001. Výcviku se zúčastnilo 30 osob, z toho 22 žen a 8 mužů. Výcvikovou skupinu tvořili studenti prvního ročníku studijního oboru učitelství psychologie Fakulty pedagogické ZČU v Plzni. Jedná se o skupinu, která je studijně spjata s aprobačním předmětem psychologie, ale odlišuje se v druhém aprobačním předmětu. Věkové rozmezí účastníků bylo 19-25 let, průměrný věk skupiny byl 20,6.

Jedná se o formální skupinu, která se vytvořila 7 měsíců před zahájení interakčního výcviku. Předpokládali jsme, že v této skupině už budou navozeny základní interpersonální vztahy, ale pouze v menších skupinách podle aprobačních kombinací, a že se studenti z celého aprobačního předmětu psychologie budou znát pouze formálně.

Poslední metodologickou otázkou evaluačního projektu interakčního výcviku je:

„Potvrdily se stanovené hypotézy?“

Výsledky verifikace hypotéz

- **Hypotéza H1:**

„Výcviky sociálních dovedností (v našem výzkumu interakční výcvik, dále IAV) rozvíjejí člověka v dimenzích osobnostních a sociálních dovedností.“

- **Hypotéza H1/A:**

„Výcviky sociálních dovedností (IAV) pomáhají účastníkům“:

A1: Poznat lépe své osobnostní vlastnosti (obecné sebepoznání).

Velmi výrazně	Výrazně	Částečně	Spíše ne
10%	3%	57%	30%

A2: Poznat lépe své reakce v nečekaných situacích.

Velmi výrazně	Výrazně	Částečně	Spíše ne	Vůbec ne
3%	37%	40%	17%	3%

A3: Uvědomovat si svou vlastní hodnotu a jedinečnost.

Velmi výrazně	Výrazně	Částečně	Spíše ne
7%	10%	56%	27%

A4: Uvědomovat si hodnotu druhých.

Velmi výrazně	Výrazně	Částečně	Spíše ne
7%	46%	30%	17%

- **Hypotéza H1/B:**
„Výcviky sociálních dovedností (IAV) učí účastníky“:

B1: Lépe se vypořádat s negativními emocemi.

Velmi výrazně	Výrazně	Částečně	Spíše ne	Vůbec ne
7%	43%	37%	10%	3%

B2: Lépe interpretovat chování druhých lidí.

Velmi výrazně	Výrazně	Částečně	Spíše ne
3%	7%	43%	47%

B3: Řešit mezilidské vztahy.

Velmi výrazně	Výrazně	Částečně	Spíše ne	Vůbec ne
3%	34%	33%	23%	7%

- **Hypotéza H2:**
„Výcviky sociálních dovedností (IAV) přispívají k pozitivním změnám v interpersonálních vztazích v sociální skupině.“

- **Hypotéza H2/A:**
„Výcviky sociálních dovedností (IAV) přispívají“:

A1: K větší kooperaci ve skupině.

Velmi výrazně	Výrazně	Částečně	Spíše ne
7%	53%	30%	10%

A2: K lepší komunikaci ve skupině.

Velmi výrazně	Výrazně	Částečně
10%	70%	20%

A3: K větší soudržnosti skupiny.

Velmi výrazně	Výrazně	Částečně
17%	23%	60%

Z dotazníkového šetření a uvedených výsledků vyplývá, že žádná z hlavních hypotéz se úplně (100%) nepotvrdila, ale ani úplně (100%) nevyvrátila. V obecné rovině můžeme konstatovat, že interakční výcvik rozvíjí člověka v dimenzích osobnostních a sociálních dovedností a zároveň přispívá k pozitivním změnám v interpersonálních vztazích v sociální skupině.

Z podrobnější analýzy je patrné, že větší přínos má interakční výcvik pro pozitivní změny v interpersonálních vztazích v sociální skupině. Uvedené zjištění se shoduje s charakteristikou interakčního výcviku, uvedenou v úvodní části. Organizace a zvolené techniky interakčního výcviku umožňují ve skupině rozvíjet spolupráci, komunikaci, zvyšovat soudržnost skupiny, prohlubovat interpersonální vztahy a implicitně rozvíjí sociální dovednosti u účastníka. Vzhledem k tomu, že se jedná o skupinu, kterou je možno průběžně sledovat, můžeme konstatovat, že interakční výcvik splnil vytýčené cíle.

Změny na úrovni osobnosti jednotlivců nejsou tak výrazné zejména proto, že třídní výcvik je příliš krátký pro navození hlubších změn ve struktuře a v dynamice osobnosti. Přesto účastníci potvrzují, že k určitým pozitivním změnám u nich došlo.

Z kontrolního ověření rovněž vyplývá, že zvolený projekt evaluace interakčního výcviku splňuje potřebné požadavky pro praktické použití. Je vhodný pro rychlé vyhodnocení účinnosti výcviku. Jeho předností je, že v průběhu výcviku zjišťuje efektivitu zvolených technik a zaznamenává postupné změny v interpersonálních vztazích. Získané výsledky z průběžného měření mohou sloužit lektorům při rozhodování o dalším postupu.

Nevýhodou tohoto projektu je, že ověření probíhá v závěru výcviku. Neměří změny, které se odehrávají ve skupině v reálných sociálních situacích po skončení výcviku.

Projekt evaluace, který jsme prakticky ověřili na interakčním výcviku studentů učitelství psychologie, je možné aplikovat ve všech výcvicích sociálních dovedností, které se realizují na počátku práce se sociální skupinou. Zde máme na mysli především dlouhodobou práci se školní třídou. Třídním učitelům se nabízí možnost prostřednictvím interakčního výcviku lépe poznat své žáky a vytvořit soudržnou školní skupinu. Na rozdíl od lektora výcviku má učitel možnost na žáky působit dlouhodobě, přičemž může využívat sociálně psychologických technik v rámci třídnických hodin a mimoškolních aktivit.

Literatura:

- Gavora, P.: Úvod do pedagogického výzkumu. Brno, Paido 2000.
Hermonchová, S.: Sociálně psychologický výcvik. Praha, UK 1982.
Hermonchová, S.: Sociálně psychologický výcvik II. Praha, UK 1988.
Kasíková, H.: Kooperativní učení a vyučování. Praha, UK 2001.
Komárková, R. – Slaměník, J. – Výrost, J.: Aplikovaná sociální psychologie III. Praha, Grada 2001.
Pelikán, J.: Základy empirického výzkumu pedagogických jevů. Praha, Karolinum 1988.
Sedlák, J.: Metody aktivního sociálního učení. Praha, SPN 1985.
Valenta, J.: Dramatická výchova a sociálně psychologický výcvik – srovnávání systémů. Praha, ISV 1999.
Valenta, J.: Učit se být. Praha, Strom 2000.