

Inovace v kulturní edukaci – výzkum muzeí v ČR

Vladimír Jůva

1. Tendence v soudobé kulturní edukaci dětí a mládeže

Kulturní edukace pro děti a mládež je v moderní společnosti zabezpečována zvláště sítí kulturních zařízení, uměleckým školstvím (v České republice Základní umělecké školy) a některými programy masmédií. Autentické prožitky pro aktivní mladé účastníky i návštěvníky dále vytvářejí umělecké soutěže a kulturní festivaly na regionální, národní i mezinárodní úrovni, které bývají nejčastěji organizovány jednotlivými kulturními zařízeními, uměleckým školstvím, popř. o dalšími subjekty a organizacemi. Kulturní edukaci tradičně věnují pozornost v rámci zájmové umělecké činnosti u nás a v zahraničí domy dětí a mládeže, centra mládeže, centra volného času i další analogické instituce.

K bázevým kulturním zařízeními, která ve svých aktivitách mj. oslovují děti a mládež, patří divadla, kina, přírodovědná zařízení (např. zoologické a botanické zahrady, planetária), knihovny, muzea, galerie ad. Uvedené instituce plní vedle edukační funkce především své funkce specifické – odpovídají za tvorbu kulturních hodnot i za jejich zachování, prezentaci i ochranu. Svůj významný podíl na edukační nabídce si však mnohá kulturní zařízení dnes nejen uvědomují, ale svou činnost z tohoto hlediska stále více profilují. Připravují specifické prezentace pro jednotlivé skupiny zájemců z hlediska jejich věku i jejich potřeb, budují speciální dětská oddělení, svou činnost popularizují na veřejnosti, zvláště ve sdělovacích prostředcích (podrobněji např. Jůva, 2002).

Základní inovace v pojetí edukace kulturních zařízení se nejčastěji vztahují k posílení obsahové dimenze v intencích aktuálních celospolečenských problémů. V této souvislosti bývají zdůrazňována především témata týkající se:

- soudobé migrace a vytváření multikulturní společnosti
- mezilidských vztahů, tolerance a solidarity
- výrazné plurality životních stylů
- rostoucích vzdělávacích nároků v informační společnosti
- požadavku mediální kompetence
- trvale udržitelného rozvoje
- strukturálních změn světa práce – nových forem i vztahů
- pro Evropu typické integrace a s ní spojeného požadavku na prohlubování kulturních kontaktů evropských občanů.

Obecná východiska pro edukační aktivity kulturních zařízení najdeme také v programech rozvoje vzdělávání – v tzv. Bílých knihách – národní (např. Bílá kniha ČR) nebo globální povahy (např. Evropská Bílá kniha).

Z naznačených obecných požadavků na úspěšnou kulturní edukaci vyplývá celá řada konkrétních závěrů. Aktivity kulturních zařízení by se měly zaměřovat zvláště na podporu:

- projektů pro děti a mládež, ve kterých se integruje umělecká, sociální i individuální dimenze,
- komplexního rozvoje osobnosti, tzn. nechápat kulturní aktivity jako protiklad ke kognitivnímu rozvoji, ale jako pozitivní ovlivňování všech stránek osobnosti,
- kreativního, kritického a produktivního zacházení s médii,
- vědomostí a dovedností orientovaných na zdravý životní styl,

- sociální integrace a sociálního učení,
- informovanosti o kulturních nabídkách pro děti a mládež,
- meziresortní spolupráce se školami všech stupňů, s dalšími oblastmi mimoškolní edukace pro děti a mládež i na kooperaci mezi samotnými kulturními institucemi, a to ve veřejné i v privátní sféře,
- veřejného financování programů pro děti a mládež.

2. Česká muzea a galerie pro děti a mládež

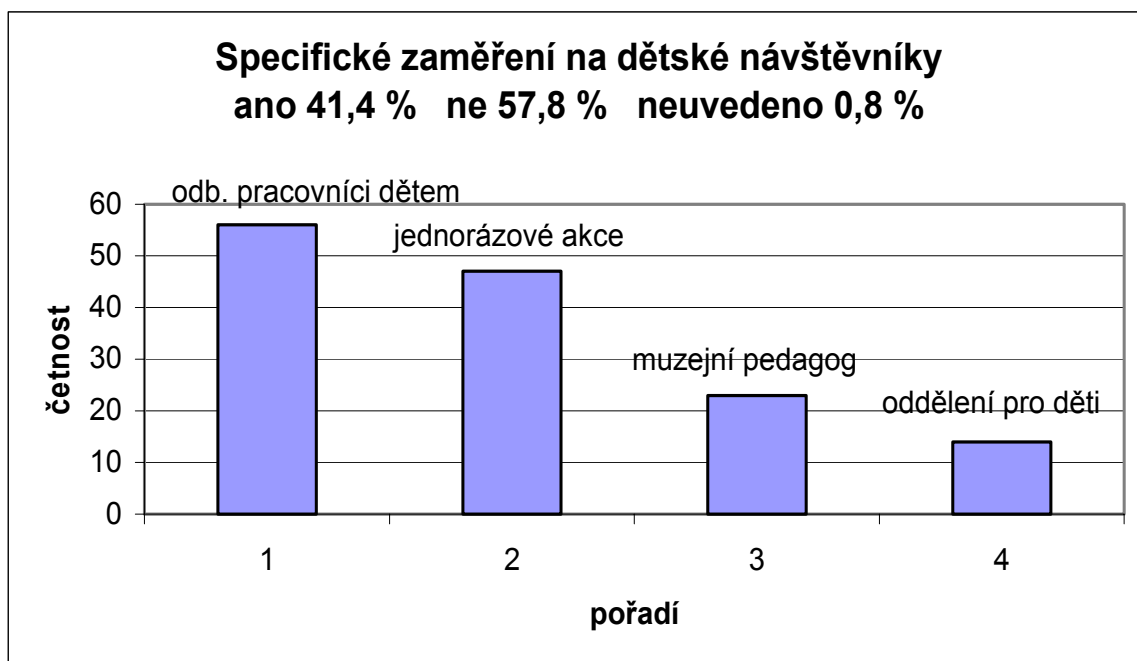
Jak konkrétně vypadá situace v rozvoji kulturní edukace dětí a mládeže v České republice? Institucí, která se v České republice stala uznávaným protagonistou výše naznačených inovací, je Dětské muzeum Moravského zemského muzea v Brně. Při příležitosti 10. výročí svého úspěšného působení jeho představitelé iniciovali výzkum zaměřený na aktivity českých muzeí a galerií pro děti a mládež. Nebylo to poprvé – Dětské muzeum v Brně samo již třikrát organizovalo setkání představitelů českých i zahraničních muzejních institucí a jejich výměnu zkušeností k tématu „Děti – mládež – muzeum“. Tato setkání však nemohla přinést širší pohled na sledovanou problematiku – byla logicky determinována omezeným počtem a složením svých účastníků. Od počátku devadesátých let minulého století současně probíhala řada menších průzkumů edukačních aktivit českých muzeí a galerií na Masarykově univerzitě v Brně.

Naznačené impulsy se na jaře roku 2002 staly východiskem pro přípravu vlastního výzkumu, který si kladal za cíl analyzovat současné i plánované aktivity českých muzeí a galerií pro děti a mládež. Na základě výsledků řady výzkumných sond a zhodnocení podobných výzkumů v zahraničí (především G. Rathové, 1998) jsme připravili dotazník s 20 položkami, který jsme v letních měsících chtěli distribuovat do všech 862 českých muzeí a galerií (podle adresáře umístěného na Serveru muzeí a galerií v ČR – stav k 20. 7. 2002). Tragická živelná katastrofa, která postihla bohužel také řadu českých významných kulturních památek, nás však přinutila zahájení vlastního sběru dat odložit až na podzim 2002. Celkem bylo rozesláno 862 dotazníků, ze kterých se do doby zpracování dat (prosinec 2002 - leden 2003) vrátilo 263 vyplněných dotazníků (30,5 %). V současné době (jaro 2003) ještě několik vyplněných dotazníků přibýlo a především znovu obesíláme ta muzea a galerie, která nám dosud vyplněný dotazník nevrátila. Probíhající výzkum obsahuje poměrně velké množství dat, při jejichž zpracování výrazně pomohly mj. studentky Pedagogické fakulty Masarykovy univerzity v Brně Ester Fišerová a Ludmila Marčíšová. V tomto příspěvku přibližujeme jen vybrané zkoumané oblasti.

Úvodní položka dotazníku se zaměřovala na zřizovatele kulturních zařízení. Zde převládá obec (41,0 % institucí), kraj (21,3 %), stát (19,4 %) ad. (např. církevní organizace nebo podniky). Postupně přibývá privátních institucí (3,4 %). Práci s veřejností do jisté míry napomáhá architektonická koncepce stavby a velikost výstavních ploch. Pouze však 7,2 % budov, kde v současnosti instituce pracují, bylo postaveno primárně pro muzejní účely. Instituce disponují průměrnou výstavní plochou 278,6 m².

Bezesporu významnější než prostorové podmínky kulturních zařízení je pro práci s veřejností skladba jejich pracovních týmů. U zkoumaných muzeí a galerií bylo mezi jejich odbornými pracovníky s vysokoškolským vzděláním 53 % s pedagogickým a 47 % s jiným odborným vzděláním (např. přírodovědným, humanitním nepedagogickým, technickým). Optimálním řešením pro kulturní edukaci by byla přítomnost muzejního pedagoga – lektora, který by systematicky pracoval s dětmi a mládeží. Tento případ však uvedlo pouze 23 muzeí a galerií, tj. 8,7 % (viz graf č. 1). Ještě méně (jen 14 institucí, tj. 5,3 %) nabízí speciální oddělení muzea pro práci s dětmi. V 56 institucích (21,3 %) se aktivitám pro děti částečně

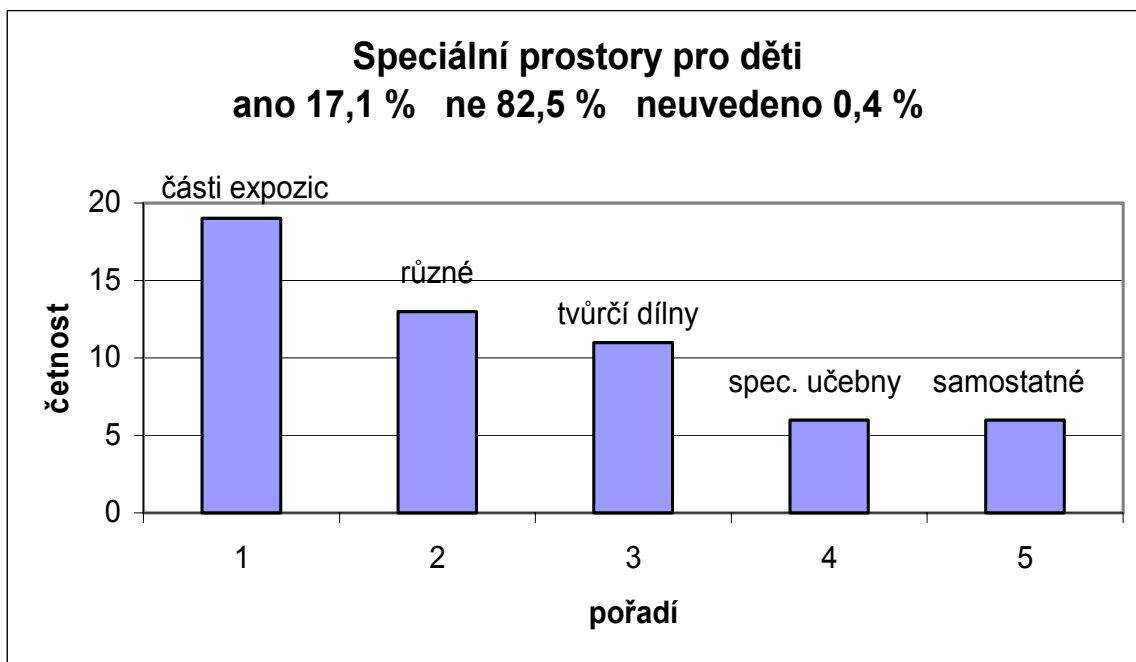
věnují pověření odborní pracovníci muzea a ve 47 případech (17,9 %) tuto oblast zabezpečují pouze „nárazově“ pověření odborní pracovníci muzea (nejčastěji jde o sporadické jednorázové akce).



Graf č. 1: Zaměření na dětské návštěvníky

Kulturní zařízení si uvědomují, že současný stav není uspokojivý. Mezi plánovanými aktivitami pro zkvalitnění práce s dětskými návštěvníky 16 institucí (6,1 %) uvedlo, že uvažují o zřízení systemizovaného místa muzejního pedagoga – lektora. O aktuální potřebě muzejně pedagogického vzdělávání vypovídá fakt, že skoro každá čtvrtá instituce (24,1 %) uvedla v odpovědi na otázku, co považuje v současné době za nejaktuálnější (mimo potřeby zvýšení dotace), požadavek rozšíření nabídky pro další vzdělávání muzejních pedagogů a lektorů.

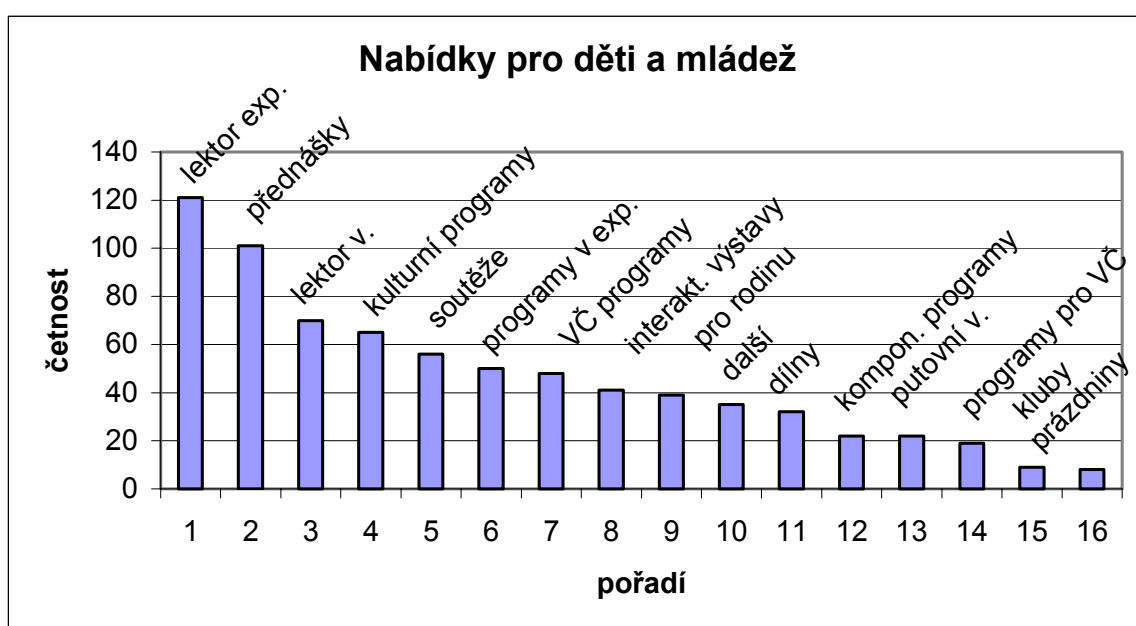
Skutečnost, že kulturní zařízení nedisponuje specifickým oddělením pro děti, ještě nemusí znamenat, že nemá vyhrazeny speciální prostory pro práci s dětskými návštěvníky. Tuto situaci nám přibližuje graf č. 2



Graf č. 2: Speciální prostory pro děti

Přestože 82,5 % zařízení odpovědělo záporně, zaměříme se dále na ta, která mají speciální prostory pro práci s dětskými návštěvníky. Nejčastěji byly uváděny interaktivní části stálých expozic, stálé prostory pro tvůrčí dílny a rukodělné aktivity, samostatné výstavní prostory pro projekty zaměřené na děti a mládež a speciální učebny s adekvátním technickým a materiálním vybavením. Za zmínku také stojí venkovní dětský koutek, vyhlídkové jízdy úzkorozchodnou železnicí, rýžování zlata na nádvoří muzea, herna s loutkami, různé funkční modely, dětské dopravní hřiště či divadelní a přednáškové sály pro děti. Zkušenosti s fungováním speciálních prostor pro děti přitom ukazují, že výrazně zvyšují návštěvnost kulturního zařízení a tím často zlepšují i jeho obtížnou finanční situaci.

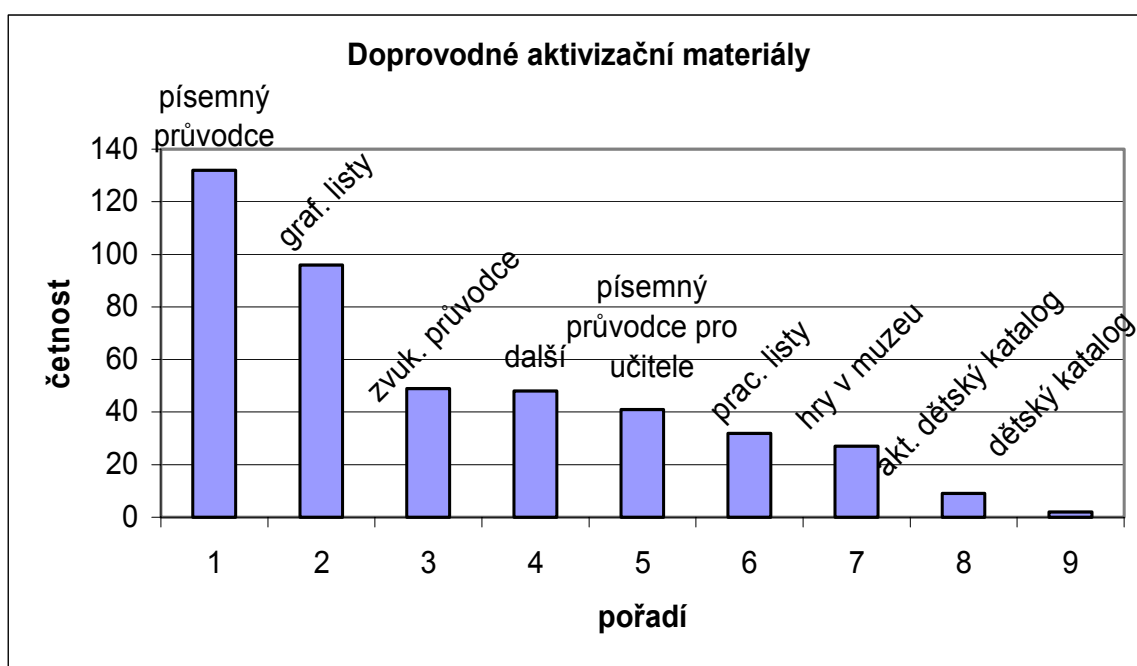
Jaké je spektrum konkrétní nabídky programů pro děti a mládež ukazuje graf č. 3.



Graf č. 3: Spektrum nabídky programů pro děti a mládež

Nejčastější výběr z nabídky možností uvedených v dotazníku se týkal lektorské služby ve stálých expozicích, přednášek a besed, lektorské služby ve vybraných výstavách, kulturních programů, soutěží, programů a soutěží ve stálých expozicích, tematických a volnočasových programů k výstavám, interaktivních výstav pro děti a mládež a programů a akcí pro celou rodinu. Z dalších zajímavých odpovědí uveďme např.: jarmarky, vánoční a velikonoční besídky, prohlídky depozitářů pro školy, projektové vyučování v muzeu ad.

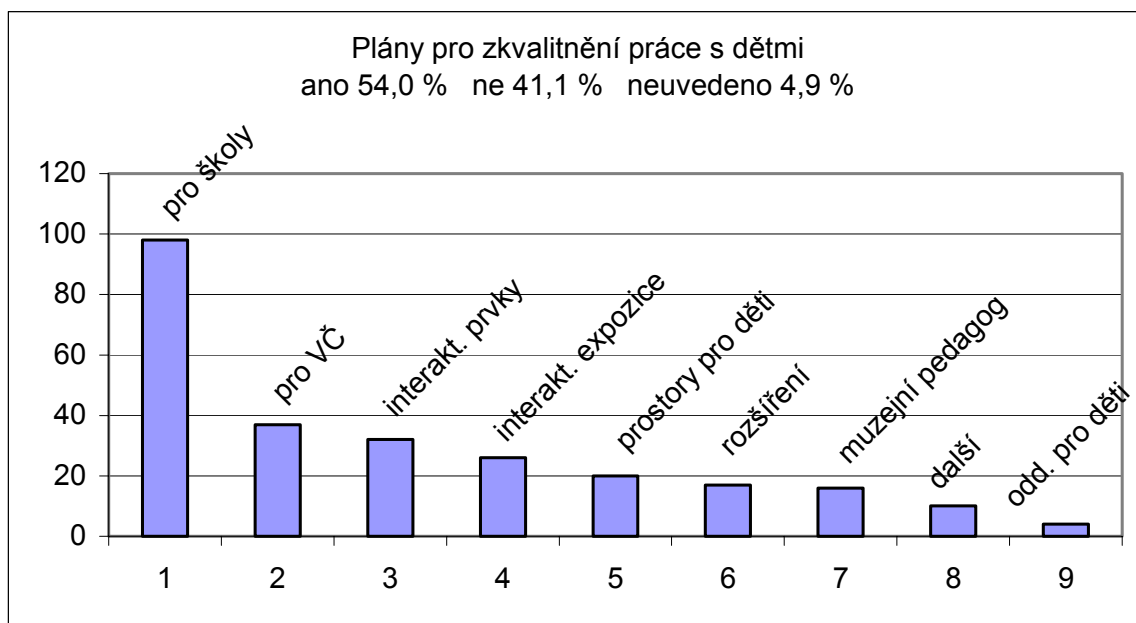
Na přitažlivosti a kvalitě programové nabídky muzeí a galerií pro děti a mládež se výrazně podílejí tzv. doprovodné aktivizační a informační materiály pro návštěvníky. Jde nejčastěji o písemné (obrazové, grafické), ale i zvukové popř. audiovizuální materiály, se kterými návštěvníci kulturního zařízení během jeho návštěvy, popř. i později, pracují. Nejčastěji uváděné doprovodné aktivizační a informační materiály naznačuje graf č. 4.



Graf č. 4: Doprovodné aktivizační materiály pro děti a mládež

Muzea a galerie pro své návštěvníky nejčastěji připravují krátké písemné průvodce, dále pak písemné (grafické) listy k prohlídce, zvukové průvodce, specifické písemné průvodce pro učitele a vedoucí skupin návštěvníků. Další méně tradiční doprovodné aktivizační a informační materiály se bohužel objevovaly v odpovědích již méně často. Patřily k nim dětské katalogy, pracovní aktivizující dětské katalogy, pracovní sešity, internetové stránky, CD obrázkový průvodce, videoprojekce, promítání filmů v kinosále muzea, trenážery, reprodukováná a živá hudba, písemný průvodce v cizím jazyce, informační materiály pro pedagogy v rámci servisu pro pedagogy ad.

Položky dotazníku se zaměřovaly vedle analýzy současné situace také na plány českých muzeí a galerií do budoucna. Spektrum předpokládaného rozšíření nebo zkvalitnění možností práce s dětmi sledovaných institucí přibližuje graf č. 5.



Graf č. 5: Plány pro zkvalitnění práce s dětmi

V této oblasti převažovala u 54 % muzeí a galerií kladná odpověď, tedy prognóza posílení aktivit pro mladé návštěvníky. Kulturní zařízení nejčastěji plánují rozšířenou programovou nabídku pro školy a pro volný čas, dále chtějí vytvářet výstavy s interaktivními prvky či přímo budovat interaktivní expozice. Menší zastoupení již měly plány na vyčlenění samostatných výstavních a pracovních prostor pro vlastní práci s dětmi a mládeží a úsilí o zřízení systemizovaného místa muzejního pedagoga.

3. Závěr

Česká muzea a galerie představují v České republice bohatou síť zařízení, která se tradičně zaměřují vedle svých specifických funkcí také na práci s dětmi a mládeží. Jejich nabídky jsou však velmi různorodé a vytvářejí tak pomyslné spektrum, kde na jednom pólu můžeme najít tzv. „vitřinová muzea“, která se prakticky minimálně věnují práci s veřejností a nenabízejí dětem a mládeži žádné specifické programy a služby. Na druhé straně tohoto spektra pak pracují kulturní zařízení, která odpovídají současným inovačním trendům v kulturní edukaci dětí a mládeže a představují tak novou volnočasovou edukační instituci, která se stává ukázkou zajímavých možností smysluplného a radostného využívání volného času. O jejich pozitivěch nejlépe vypovídá stálá návštěvnost spokojených dětí.

Literatura

- Děti, mládež, ... a muzea?* Brno : Moravské zemské muzeum, 1995. ISBN 80-7028-071-3.
Děti, mládež, ... a muzea? II. Brno : Moravské zemské muzeum, 2000. ISBN 80-7028-156-1.
 JŮVA, V. Kulturní edukace dětí a mládeže. In NĚMEC, J. *Kapitoly ze sociální pedagogiky a pedagogiky volného času*. Brno : Paido, 2002, s. 45-64.
 RATH, G. *Museen für BesucherInnen*. Wien : Universitätsverlag, 1998. ISBN 3-85114-421-X.